

Ympäristölautakunta

§ 4

29.01.2019

Maa-aineslupa ja ympäristölupa louhimolle ja murskaamolle; Liuskekilouhimo Oristone Oy

176/11.01.00/2018

Ympäristölautakunta 29.01.2019 § 4

Liuskekilouhimo Oristone Oy on hakenut maa-aineslain 4 §:n ja ympäristönsuojelulain 27 §:n mukaista ympäristölupaa kallion louhintaan ja kiviaineksen murskaukseen tilalle Haapaloilo 562-432-1-156, joka sijaitsee Oriveden kaupungin Yliskylän kylässä, osoitteessa Yliskyläntie 304, 35100 Orivesi as. Sijaintikartta ja suunnitelmakartta ovat esityslistan liitteenä.

Oriveden ympäristölautakunta on myöntänyt aikaisemman maa-ainesluvan 22.1.2009 ja ympäristöluvan 23.4.2013.

Lupahakemus koskee kiviaineksen louhintaa 40 000 kiinto-m³ 15 vuoden aikana. Ottamisalueen pinta-ala on noin yksi hehtaari, josta on aikaisemmin louhittu 0,2 ha:n alue. Koko toiminta-alueen pinta-ala noin 5,4 ha. Ottosuunnitelman mukaan louhosta syvennetään tasoon +110 asti.

Lupahakemuksesta on tiedotettu kuuluttamalla Oriveden kaupungin ilmoitustaululla 27.12.2018 – 25.1.2019 ja kaupungin internet-sivulla sekä Oriveden Sanomissa 3.1.2019. Hakemuksesta on lähetetty erikseen tieto lähistön kiinteistönomistajille. Asiakirjat ovat olleet kuulutusajan nähtävillä Oriveden kaupunginkirjastossa ja keskeisiltä osin myös kaupungin internet-sivulla. Hakemuksesta ei ole saapunut yksi muistutuksia muistutus (kokouksessa tehty muutos).

Ympäristöinsinöörin ehdotus: Ympäristölautakunta antaa hakemuksesta liitteenä olevan lupapäätöksen nro 1/2019, jolla myönnetään Liuskekilouhimo Oristone Oy:lle maa-aineslain ja ympäristönsuojelulain mukainen lupa kallion louhintaan ja murskaukseen hakemuksen mukaiselle alueelle siten, että lupa on voimassa kymmenen vuotta. Päätöksen antopäivä on 4.2.2019.

Päätös: Ehdotus hyväksyttiin.

Otteen oikeaksi todistaa Orivedellä 4.2.2019

Soile Kontu, pöytäkirjanpitäjä



Ympäristölautakunta

§ 4

29.01.2019

Jakelu

Luvan hakija
Pirkanmaan elinkeino-, liikenne- ja ympäristökeskus
Pirkanmaan pelastuslaitos
Tampereen kaupungin terveydensuojeluviranomainen
Oriveden kaupunki / päätös nähtävänä

ORIVEDEN KAUPUNKI
Ympäristölautakunta
PL 7
35301 Orivesi

LUPAPÄÄTÖS
 Annettu julkipanon jälkeen
 Päivämäärä Numero Diaarinumero
4.2.2019 1/2019 176/11.01.00/2018

MAA-AINESLUPA JA YMPÄRISTÖLUPA; ORISTONE OY

ASIA

Maa-aineslain (555/1981) 4 §:n ja ympäristönsuojelulain (527/2014) 27 §:n mukainen päätös hakemuksesta, joka koskee kivenlouhintaa ja kiven murskausta.

Luvan hakija

Liuskekilouhimo Oristone Oy
 Osoite: Eräjärventie 572, 35100 Orivesi as.
 Y-tunnus: 2338675-1

Louhimon sijainti

Kiinteistö: Haapaloilo 562-432-1-156
 Osoite: Yliskyläntie 304, 35100 Orivesi as.

Luvan hakemisen peruste

Maa-aineslain 4 §:n mukaan laissa tarkoitettuun ainesten ottamiseen on saatava lupa.

Ympäristönsuojelulain 27 §:n liitteen 1 taulukon 2 kohdan 7 c ja e mukaan kivenlouhimolla ja murskaamalla on oltava ympäristölupa, jos toiminta-aika on yhteensä vähintään 50 päivää.

Lupaviranomaisen toimivalta

Maa-aineslain 7 §:n ja ympäristönsuojeluasetuksen 2 §:n kohdan 6 a mukaan lupaviranomainen on kunnan ympäristönsuojeluviranomainen, jona Orivedellä toimii Oriveden ympäristölautakunta.

Maa-aineslain 4a §:n mukaan ainesten ottamista koskeva lupahakemus ja samaa hanketta koskeva ympäristölupahakemus on käsiteltävä yhdessä ja ratkaistava samalla päätöksellä, jollei sitä ole erityisestä syystä pidettävä tarpeettomana.

Asian vireille tulo

Hakemus on saapunut 29.11.2018, jolloin se on tullut vireille. Hakemusta on täydennetty 20.12.2019.

Toimintaa koskevat luvat ja alueen kaavoitustilanne

Oriveden ympäristölautakunta on myöntänyt louhokselle aikaisemman ympäristöluvan 23.4.2013 ja maa-ainesten ottamisluvan 22.1.2009.

Alueella ei ole asemakaavaa eikä yleiskaavaa. Pirkanmaan maakuntakaavassa ei ole alueelle varauksia.

Liukekilouhimo Oristone Oy:llä on 1.1.2016 päivätty maanomistajien suostumus laitoksen toiminnalle.



Alueen ympäristö

Louhimo sijaitsee Yliskyläntien varrella noin 6 km:n etäisyydellä Oriveden keskustasta lounaaseen. Paikalta on louhittu liuskekiveä jo vuodesta 1981 alkaen. Työmaa-alue on muotoiltu käyttäen louhinnasta tullutta sivukiveä. Alueen pohjoisosassa ja lounaisnurkalla on metsäpuustoa. Alueella ei ole havaittu erityisiä luontokohteita.

Lähimmät asuinrakennukset sijaitsevat noin 400 - 600 metrin etäisyydellä louhimosta. Louhimon länsipuolella noin 600 metrin etäisyydellä suunnitellusta rajasta sijaitsee Liuskemestarit & Co Oy:n louhimo. Alueen länsipuolella on myös 110 kilovoltin sähkölinja.

Alue ei kuulu tärkeisiin pohjavesialueisiin. Sijaintipaikka kuuluu Längelmäveden vesistöalueen valuma-alueeseen. Tilan alueen kautta kulkee Ristisillanoja, jota pitkin vedet virtaavat Längelmäveden Pappilanselkään. Lähimmät järvet ovat Säynäjärvi (karttakorkeus 113,1 N60), Iso-Salmijärvi (karttakorkeus +135,5) ja Pajujärvi (karttakorkeus +136,2), jotka sijaitsevat 800 - 1 000 metrin etäisyydellä louhimosta. Lähin luonnonsuojelualue on Pehkusuon alue noin 1,3 kilometrin etäisyydellä.

Alue kuuluu Tampereen liuskevyöhykkeeseen, joka on yksi Suomen edustavimmista pintasyntyisten kivien vyöhykkeistä. Yliskylän alueella esiintyy hienorakeista, tummanharmaata tai mustaa fylliittiä. Alue sijaitsee Oriveden eteläosassa, jossa porakäivovesissä on paikoin luontaisesti suurehkoja arseenipitoisuuksia.

HAKEMUKSEN MUKAINEN TOIMINTA

Maa-ainesten ottamissuunnitelma

Hakemus koskee 40 000 kiinto-m³:n kiven ottoa 15 vuoden aikana. Vuotuinen ottomäärä on 1 500 - 3 000 m³. Ottoalueen pinta-ala on noin yksi hehtaari, josta on aikaisemmin louhittu noin 0,2 ha:n alue. Koko toiminta-alueen pinta-ala on noin 5,4 ha.

Ottosuunnitelman mukaan louhosta syvennetään tasoon +110 (N2000) asti. Louhimo laajenee etelä- länsisuuntaan. Ottoalueen maasto on tasossa +125 - 135 (N2000) ja rintauksen korkeudeksi tulee suurimmillaan noin 25 metriä.

Alueen jyrkät reunat merkitään lippusiimalla tai vastaavalla sekä varoituskylteillä. Vedet louhinta-alueelta kerääntyvät louhoksen alimpaan kohtaan. Louhokseen kertyvää vettä käytetään kivityöstössä ja pölynsidonnassa ja vesi palautetaan saostumaan louhosaltaaseen. Siitä ylimääräinen vesi pumpataan ojaan, joka on varustettu laskeutuslaitailla.

Maisemointisuunnitelman mukaan louhinnan päätyttyä louhokseen annetaan muodostua 15 - 20 metrin syvyinen järvi. Louhoksen reunat loivennetaan kaltevuuteen 1:3 tai aidoitetaan ja luiskien yläreunat pyöristetään maastoon mukautuviksi. Muun työmaa-alueen pohjat rikotetaan ja annetaan metsittyä luontaisesti, mikäli alueelle ei tule muuta käyttöä. Mahdollista virkistyskäyttöä varten suunnitelmaa voi olla tarpeen muuttaa.



Yleiskuvaus toiminnasta

Alueella louhitaan, työstetään ja jalostetaan liuskekiveä. Kivi irrotetaan varovasti räjäyttämällä kalliosta. Alueella toimitaan keväästä syksyyn pääasiassa sulan maan aikana, noin 9 - 10 kuukautta vuodessa klo 7 - 20 välisenä aikana maanantaista perjantaihin, satunnaisesti myös lauantaisin. Porausta suoritetaan noin 50 tuntia vuodessa ja räjäytyksiä on 20 - 40 kertaa vuodessa. Murskausta tehdään tarvittaessa, enimmillään 40 tuntia vuodessa.

Irrotettu kalliokiviaines kuormataan kaivinkoneella maansiirtoautoon ja kuljetetaan työstöalueelle, jossa kivimiehet pilkkovat kivistä eri tarkoituksiin sopivia laattoja, pääosin piha- ja verhoukiviksi. Osa kivistä soveltuu muurikiviksi tai sahauspisteellä jatkojalostettaviksi. Prosessissa ylijäävä kiviaines seulotaan ja/tai murskataan ja osa käytetään työmaa-alueen rakentamiseen.

Tuotteiden määrät ovat keskimäärin 800 tonnia liuskekivilaattoja ja 1 200 tonnia katteita ja murskeita.

Liikenne alueelle tapahtuu liittymästä Yliskyläntielle. Liikenne koostuu työntekijöiden ja asiakkaiden henkilöajoneuvoista ja enimmillään 1 - 2 raskaasta ajoneuvosta päivässä.

Alueella kertyy hyvin vähän pintamaita. Ne käytetään alueen maisemointiin. Kaikki louhittava kivi myydään tai käytetään alueen rakentamiseen, joten sitä ei jää jätteeksi.

Työkoneiden polttoaineena käytetään kevyttä polttoöljyä, jota kuluu 3 - 5 tonnia vuodessa. Polttoainetta ei varastoida, vaan sitä tuodaan koneisiin tarpeen mukaan. Suunnitelmana on hankkia polttoainesäiliö. Voiteluöljyä käytetään noin 200 litraa vuodessa. Öljytuotteita ei varastoida alueella.

Räjähdysaineita kuluu 300 - 400 kg vuodessa. Kiven sahausvetenä käytetään louhoksen pohjalle kertyvää pumpattavaa vettä.

Ympäristökuormitus ja sen rajoittaminen

Päästöt ilmaan ja melu

Louhinnassa syntyy jossain määrin melua ja pölyä porauksessa ja räjäytyksissä. Koneiden käytöstä tulee ilmaan polttoaineen kulutusta vastaava määrä pakokaasuja. Poravaunut on varustettu pölynkeräyslaitteistolla ja myös murskaus- ja seulontalaitteisto on varustettu kastelujärjestelmin. Työmaaliikenteestä syntyvää pölyä vähennetään tarvittaessa kastelemalla. Louhimon sijainti alavalla paikalla kallioseinämien suojassa estää melun ja pölyn kantautumista toiminta-alueen ulkopuolelle.

Päästöt vesiin ja maaperään

Louhoksen pohjalle muodostuu vesilammikko, joka toimii laskeutusaltaana ja vesivarastona. Sen vettä käytetään kiven jatkojalostuksessa ja pölynsidonnassa. Lammikosta vesi pumpataan ojaan, joka on varustettu laskeutusaltailla. Ojan kautta vedet virtaavat Ristisillanojaan.

Jätteet, niiden hyödyntäminen ja käsittely



Sekajätteet kerätään jäteastiaan ja toimitetaan Tarastenjärven jätteenkäsittelykeskukseen. Metallierotukset toimitetaan romunkeräysliikkeelle. Jäteöljy kerätään suljettuun konttiin vuotosuojattuihin astioihin ja toimitetaan hyväksytyyn vaarallisten jätteiden vastaanottoaikaan. Samoin öljynsuodattimet, akut ym. vaaralliset jätteet.

Riskinarviointi ja toimet häiriötilanteessa

Louhoksen jyrkkäreunaisuudesta aiheutuva putoamisvaara on estetty merkitsemällä jyrkät rintaukset lippusiimoilla ja varoituskyltein.

Työkoneiden hydraulikkaletkujen rikkoutuminen voi aiheuttaa öljyvetoja. Öljyveto-
don sattuessa öljy imeytetään turpeeseen. Koneiden öljyvetoja ennaltaehkäistään säännöllisillä huolloilla. Kulkuväylät pidetään esteettöminä. Polttoaineet ja jäteöljyt ja muut vaaralliset jätteet varastoidaan lukitussa varastossa. Alueella on alkusammutus-
kalusto ja ensiapulaukku.

Räjähdykset suorittaa alan koulutuksen saanut henkilö. Räjähdyksaineita ei varastoida, vaan ne tuodaan paikalle samana päivänä.

LUPAHAKEMUKSEN KÄSITTELY

Lupahakemuksesta tiedottaminen

Hakemuksesta on tiedotettu kuuluttamalla Oriveden kaupungin ilmoitustaululla 27.12.2018 – 25.1.2019 ja kaupungin internet-sivulla sekä Oriveden Sanomissa 3.1.2019. Hakemuksesta on lähetetty erikseen tieto lähistön kiinteistönomistajille. Asiakirjat ovat olleet kuulutusajan nähtävillä Oriveden kaupunginkirjastossa ja keskeisiltä osin myös kaupungin internet-sivulla.

Tarkastukset

Alueella on tehty tarkastus viimeksi 25.9.2018.

Muistutukset, lausunnot ja vastine

Pirkanmaan elinkeino-, liikenne- ja ympäristökeskuksen liikenne- ja infrastruktuuri-
vastuualue on 27.12.2018 päivätyssä lausunnossaan ilmoittanut, että maantielle johta-
valle liittymälle on haettava liittymälupa ELY-keskukselta.

Hakija on ilmoittanut ELY-keskuksen lausunnon johdosta, että liittymälupa haetaan.

Liuskemestarit & Co Oy:ltä Arttu Jokinen on esittänyt seuraavaa: ”Suunnitelmakart-
taan olisi mielestäni hyvä merkitä ottoalueen rajan etäisyys (10 m) meidän rajaamme
siinä kohti, missä mennään louhimaan lähelle rajaa. Mikäli louhitaan lähempänä kuin
10 m meidän rajaamme, niin siitä pitäisi pyytää meiltä erikseen lupa. Voimme tämän
neuvotella Oriston kanssa erikseen. Tämä tulisi kuitenkin kirjata lupaan. Ottoalue
saa siis meidän puolestamme mennä lähemmäksi kuin 10 m rajaamme, mutta louhin-
taan pitää siinä tapauksessa pyytää meiltä erikseen kirjallinen lupa. Muuten on erittäin
hyvä ja selkeä hakemus”.

Hakija on muistutuksen johdosta lähettämässään vastineessa esittänyt, että louhintara-
jan muuttaminen viidestä kymmeneen aiheuttaisi kohtuutonta rasitusta pienentäen
maa-ainesten ottoaluetta ratkaisevasti. Tämä aiheuttaisi myös taloudellista menetystä
ja vaatisi siten jo eri aspektien huomioon ottamista. Emme myöskään näe ehdotukselle



olevan juridista perustetta. Lisäksi vastineessa todetaan, että vastinetta täydennetään ja yksilöidään tarvittaessa.

YMPÄRISTÖLAUTAKUNNAN RATKAISU

Ympäristölautakunta myöntää Liuskekeivilouhimo Oristone Oy:lle maa-aineslain 4 ja 4a §:n mukaisen maa-ainesluvan ja ympäristönsuojelulain 27 §:n ympäristöluvan maa-ainesten ottamiseen, louhimolle ja murskaamolle Yliskylään tilalle Haapaloilo 562-432-1-156. Lupa myönnetään hakemuksen mukaisena, ellei lupamääräyksissä toisin määrätä.

Tämä päätös on voimassa kymmenen vuotta päätöksen tulosta lainvoimaiseksi.

Tällä päätöksellä korvataan ympäristölautakunnan 23.4.2013 myöntämä ympäristölupa nro 2/2013.

Toiminnassa tulee noudattaa mitä valtioneuvoston asetuksessa 800/2010 kivenlouhi-
mojen, muun kivenlouhinnan ja kivenmurskaamojen ympäristönsuojelusta määrätään.

Lupamääräykset

Maa-ainesten määrä ja alueen rajat

1. Lupa koskee otettavan maa-aineksen kokonaismäärää 30 000 kiinto-m³ ja arvioitu vuotuinen otto on 2 000 kiinto-m³.
2. Ottoalueen alin ottotaso on +110 (N2000). Ottotaso ja ottoalueen rajat on merkittävä asianmukaisesti näkyviin ja sidottava valtakunnalliseen korkeusjärjestelmään.

Turvallisuus ja onnettomuuksien ennalta estäminen

3. Luvan haltijan on nimettävä toiminnalle vastuuhenkilö, jonka nimi ja yhteystiedot on ilmoitettava valvontaviranomaiselle.
4. Rintauksen yläpuolella maanpinta on pidettävä 15 metrin matkalla puhtaana suurista kivistä, varastokasoista ja muista turvallisuutta heikentävistä tekijöistä. Jyrkät rintaukset tulee varustaa suoja-aidalla tai muulla hyväksyttävällä suojauskella.
5. Koneita saa huoltaa ja säilyttää vain tukitoiminta-alueella, joka on tiivistettävä ja suojattava tarvittaessa imeytysmatoilla siten, ettei maaperään ja pohjaveteen pääse haitallisia aineita. Jokaisen tankkauskerran jälkeen tankkausalue on tarkastettava. Poltto- ja voiteluaineiden sekä kemikaalien varastointi- ja käsittelyalueiden on oltava nesteitä läpäisemättömiä ja reunoiltaan korotettuja.
6. Alueella on oltava käytössä riittävä öljyntorjunta- ja alkusammutuskalusto. Mikäli alueella tapahtuu öljy- tai kemikaalivahinko, on välittömästi ryhdyttävä tarpeellisiin torjuntatoimiin ja ilmoitettava vahingosta valvontaviranomaisille.

Jätteet

7. Jätehuolto on järjestettävä siten, ettei maaperään tai ympäristöön joudu haitallisia aineita eikä toiminnasta aiheudu epäsiisteyttä. Alueella ei saa polttaa eikä sinne



saa haudata jätteitä. Hyödyntämiskelpoiset jätteet tulee lajitella ja toimittaa hyödynnettäväksi.

8. Vaaralliset jätteet on varastoitava erillään toisistaan merkityissä astioissa. Vaaralliset jätteet on säilytettävä katetussa lukitussa tilassa allastetuissa astioissa tai neste-tiiviillä ja reunoiltaan korotetulla alustalla. Vaarallisia jätteitä luovutettaessa jät-teiden siirrosta on laadittava siirtoasiakirja, josta ilmenee valtioneuvoston asetuk-sen 179/2012 §:n 24 mukaiset tiedot. Siirtoasiakirjan jäljennös on säilytettävä kol-men vuoden ajan.

Kaivannaisjätteet

9. Toiminta-alueelta poistettavat pintamaat on varastoitava alueella siten, ettei niistä aiheudu haittoja. Ennen aikaista pintamaan ja puuston poistamista on vältettävä. Pintamaat on käytettävä alueen maisemointiin siten, että ne sijoitetaan maan pin-taan päällimmäiseksi. Kaivannaisjätteen jätetuotosuunnitelma on arvioitava vä-hintään viiden vuoden välein.

Vesien johtaminen

10. Pintavesien johtaminen tulee toteuttaa siten, ettei niistä aiheudu haittaa ympäris-tölle. Kun louhosta tyhjennetään sinne kertyneestä vedestä, on varmistuttava siitä, että pois-pumpattavasta vedestä ei aiheudu eroosiota tai muuta haittaa purkuojalla.

Tarkkailu ja raportointi

11. Alueelta johdettavasta vedestä on vuoden 2019 aikana otettava näyte, josta on tut-kittava ainakin pH, sameus, kiintoaine, sähkönjohtavuus, kokonaisfosfori, koko-naistyyppi, ammoniumtyppi, nitraattityppi, kemiallinen hapenkulutus (COD_{Mn}), kloridi, rauta, arseeni ja sulfaatti. Näytteenotto on teetettävä ulkopuolisella asian-tuntijalla ja analysointi akreditoitussa laboratoriossa. Tutkimustulokset on toimi-tettava heti niiden valmistuttua valvontaviranomaiselle. Valvontaviranomainen voi tarvittaessa edellyttää veden laadun tutkimuksia myös myöhemmin.
12. Maa-ainesluvan haltijan on tehtävä vuosittain tammikuun loppuun mennessä maa-aineslain 23 a §:ssä mainittu ilmoitus edellisenä vuonna otettujen maa-ainesten määrästä.
13. Toiminnanharjoittajan on pidettävä toiminnasta työmaapäiväkirjaa, joka on esitet-tävä pyydettyä valvontaviranomaiselle. Toiminnasta on vuosittain maaliskuun loppuun mennessä toimitettava kaupungin ympäristönsuojeluviranomaiselle vuo-siyhteenveto, josta ilmenee seuraavat tiedot:
 - louhinnan ja murskauksen toimintapäivät
 - polttoaineiden ja räjäytysaineiden käyttömäärät
 - myymättä jäävän sivukiven määrä ja sijoituspaikat
 - jätteiden määrät ja toimituspaikat
 - tiedot häiriötilanteista ja niiden vuoksi tehdyistä toimenpiteistä

Kirjanpito on säilytettävä kuusi vuotta.

Maisemointi ja toiminnan muuttaminen tai lopettaminen

14. Jos toimintaa muutetaan olennaisesti, on haettava uusi maa-aines- ja ympäristö-lupa. Toiminnan muutoksista tulee etukäteen ilmoittaa valvontaviranomaiselle.



15. Louhoksen luiskat tulee muotoilla alueen turvallisuuden ja maiseman kannalta riittävän loiviksi, kaltevuuteen 1:2 tai loivemmaksi tulevan vedenpinnan yläpuolelta osalta ja vedenpinnan alapuolelta vähintään kolmen metrin vesisyyteen saakka. Osalle aluetta voidaan mm. vedenpinnan alapuolelle jääville kohdille soveltuvin osin jättää jyrkempiä kohtia tarkemman suunnitelman perusteella.
16. Vähintään kolme kuukautta ennen maa-ainesten ottamisen lopettamista valvontaviranomaiselle tulee toimittaa jälkihoitosuunnitelma hyväksyttäväksi. Suunnitelmassa tulee esittää alueen korkeustasot, mahdolliset jälkihoitoon käytettävät masat ja niiden sijoittaminen. Myös maaperän likaantuminen tulee selvittää ja tarvittaessa on tehtävä puhdistustoimet. Maa-ainesten oton päättymisen jälkeen tulee maisemointi ja jälkihoitotyöt suorittaa viivyttämättä.

Vakuus

Jälkihoidon ja luvan velvoitteiden vakuudeksi luvansaajan on annettava Oriveden kaupungin ympäristönsuojeluviranomaiselle 3 000 euron suuruinen vakuus 19.2.2019 mennessä ja sen on oltava voimassa toistaiseksi siihen saakka kunnes jälkihoito- ja maisemointitoimenpiteet on lopputarkastuksessa hyväksytyt. Lupaviranomainen voi tarvittaessa muuttaa vakuussummaa.

Toiminnanharjoittajan on huolehdittava siitä, että takaus uusitaan ennen takauspäätöksessä annettua vanhenemispäivämäärää.

Luvan voimassaolo

Lupa on voimassa kymmenen vuotta sen lainvoimaiseksi tulosta.

Jos asetuksella annetaan myönnetyn luvan määräystä ankarampia säännöksiä tai luvasta poikkeavia säännöksiä luvan voimassaolosta tai tarkistamisesta, on asetusta luvan estämättä noudatettava. (YSL 70 §)

Lupahakemus sisältää myös hakemuksen maa-ainesten ottamisesta ennen kuin lupapäätös on saanut lainvoiman. Ympäristölautakunta antaa tarvittaessa tästä maa-ainestlain 21 §:n ja ympäristönsuojelulain 199 §:n mukaisen päätöksen valitusajan päätyttyä.

Lupamaksu

Lupahakemuksen käsittelystä peritään maksu, joka on ympäristölautakunnan 17.5.2016 tarkistaman Oriveden kaupungin maa-ainestaksan mukainen. Maksu on suuruudeltaan 1 208 € + lehti-ilmoituskulut. Maksu muodostuu seuraavasti: perusmaksu 400 € + maa-ainesten kokonaismäärän perusteella $30\,000\text{ m}^3 \times 0,02\text{ €/m}^3$ + kuulemiskustannukset $8 \times 26\text{ €}$.

RATKAISUN PERUSTELUT

Lupaharkinnan perusteet

Luvan mukainen toiminta täyttää maa-ainestlain, ympäristönsuojelulain, jätelain ja luonnonsuojelulain sekä niiden nojalla annettujen asetusten vaatimukset.

Luvan myöntämisen edellytykset



Luvan mukainen maa-ainesten ottaminen ei ole ristiriidassa maa-aineslain 3 §:ssä säädettyjen rajoitusten kanssa. Ympäristönsuojelulain 49 §:n mukaiset luvan myöntämisen edellytykset täyttyvät, sillä toiminnasta ei aiheudu terveyshaittaa, merkittävää muuta ympäristön pilaantumista tai sen vaaraa, maaperän tai pohjaveden pilaantumista, erityisten luonnonolosuhteiden huonontumista, vedenhankinnan tai yleiseltä kannalta tärkeän muun käyttömahdollisuuden vaarantumista tai kohtuutonta rasisitusta naapureille.

Lupa myönnetään kymmeneksi vuodeksi, koska erityisiä syitä luvan myöntämiseksi pidemmäksi ajaksi ei ole.

Vastaus muistutukseen

Ottosuunnitelmassa ottoalueen raja on 5 metrin etäisyydellä tilan rajasta. Maa-aineslaissa ei ole määräyksiä etäisyydestä, vaan se suunnitellaan tapauskohtaisesti. Ohjeissa on yleissuositus 10 - 30 metrin etäisyydeksi rajasta. Tässä tapauksessa Liuskemestari & Co Oy:n puolella rajaa liuskekiviesiintymä todennäköisesti jatkuu, joten ei ole syytä rajata ottoaluetta kauemmaksi rajasta.

Lupamääräysten perustelut

Otettavien maa-ainesten määrät on rajattu kymmenen vuoden ottomäärää vastaavasti. (Lupamääräys 1).

Alueen rajojen ja ottosyvyyden merkintä on tarpeen valvontaa varten (lupamääräys 2).

Lupamääräykset 3 - 6 on annettu turvallisuussyistä ja onnettomuus- ja häiriötilanteista aiheutuvien haittojen ehkäisemiseksi.

Jätteiden käsittelyä koskevat määräykset on annettu haitallisten ympäristövaikutusten ehkäisemiseksi. Toiminnanharjoittajan tulee olla selvillä siitä, jätekuljetusyritykset, joille jätettä luovutetaan, on merkitty jätteen ammattimaisina kuljettajina jätehuoltorekisteriin ja vaarallisista jätteistä tulee olla jätelain 121 §:n mukainen siirtoasiakirja. (lupamääräykset 7 - 9).

Louhimolta johdettavien vesien laadusta tulee olla selvillä. Kertanäytteenotto katsotaan tässä tapauksessa riittäväksi silmämääräisen tarkkailun lisäksi. Valvontaviranomainen voi edellyttää muita tarkkailunäytteitä, jos se on tarpeen (lupamääräykset 10 ja 11).

Lupamääräyksessä 12 on maa-aineslain mukainen maa-ainesten määriä koskeva ilmoitusvelvollisuus.

Toiminnanharjoittajan on oltava selvillä toiminnan ympäristövaikutuksista. Lupamääräyksessä 13 on kirjanpitoa ja raportointia koskevat määräykset, jotka ovat tarpeen suunnitelmallista tarkkailua ja valvontaa varten.

Tiedot toiminnassa tapahtuvista muutoksista ovat tarpeen valvonnan kannalta. Mikäli toiminta muuttuu olennaisesti tai päättyy, toiminnanharjoittajaa koskevat toiminnan lopettamisen jälkeiset velvoitteet. Lupamääräyksissä 14 - 16 on määräykset myös maisemoinnin toteuttamisesta.



Maa-aineslaki (555/1981) 1 - 7, 10 - 13, 16b, 19 - 20 ja 23 §
 Valtioneuvoston asetus maa-ainesten ottamisesta (VNA 926/2005)
 Ympäristönsuojelulaki (YSL 527/2014) 6 - 8, 11, 15 - 17, 19- 22, 27, 34, 39-49, 51-
 53, 58, 62, 66, 83-87, 112-114, 140-142, 190, 191, 205 ja 209 §
 Valtioneuvoston asetus ympäristönsuojelusta (YSA 713/2014) 2-4, 11-15, 18, 23 §
 Jätelaki (JL 646/2011) 8-13, 15 -17, 72, 118-121 §
 Laki eräistä naapuruussuhteista (NaapL 26/1920) 17 §
 Valtioneuvoston asetus jätteistä (VNA 179/2012) 8, 9, 20, 24 §
 Valtioneuvoston asetus kivenlouhimojen, muun kivenlouhinnan ja kivenmurskaamo-
 jen ympäristönsuojelusta (VNA 800/2010)

Muutoksenhaku

Tähän päätökseen saa hakea muutosta ympäristönsuojelulain 190 §:n mukaisesti Vaa-
 san hallinto-oikeudelta viimeistään 6.3.2019. Valitusosoitus on lupapäätöksen liit-
 teenä.

Päätöksen julkipano ja tiedottaminen

Päätös annetaan julkipanon jälkeen 4.2.2019, jolloin sen katsotaan tulleen asianosais-
 ten tietoon. Ympäristölautakunta tiedottaa päätöksestä Oriveden kaupungin ilmoitus-
 taululla ja internet-sivulla. Lisäksi lautakunta ilmoittaa päätöksestä Oriveden Sano-
 missa.

Päätös on nähtävänä kuulutusajan Oriveden kaupunginvirastossa.

Päätös lähetetään seuraaville:

- Luvan hakija
- Pirkanmaan elinkeino-, liikenne- ja ympäristökeskus (sähköisesti)
- Pirkanmaan pelastuslaitos (sähköisesti)
- Tampereen kaupungin terveydensuojeluviranomainen (sähköisesti)

Ilmoitus päätöksestä lähetetään tiedoksi niille, joille lupahakemuksesta on erikseen
 annettu tieto.

Päätös merkitään ympäristönsuojelun tietojärjestelmään ja maa-aineslupatiedostoon.

Tämän luvan on Oriveden kaupungin ympäristölautakunta hyväksynyt kokouksessaan
 29.1.2019 §:ssä 4.

Pöytäkirjanpitäjä

Soile Kontu
 Soile Kontu



VALITUSOSOITUS

Valitusviranomainen

Päätökseen saa hakea valittamalla muutosta Vaasan hallinto-oikeudelta.

Valitusoikeus

Valitusoikeus on luvan hakijalla ja niillä, joiden oikeutta tai etua asia saattaa koskea, kunnan jäsenellä sekä rekisteröidyllä yhdistyksellä tai säätiöllä, jonka tarkoituksena on ympäristön-, terveyden- tai luonnonsuojelun taikka asuinympäristön viihtyisyyden edistäminen ja jonka toiminta-alueella kysymyksessä olevat ympäristövaikutukset ilmenevät, toiminnan sijaintikunnalla ja muulla kunnalla, jonka alueella toiminnan ympäristövaikutukset ilmenevät, alueellisella elinkeino-, liikenne- ja ympäristökeskuksella ja vaikutusalueen muun kunnan ympäristönsuojeluviranomaisella sekä muulla asiassa yleistä etua valvovalla viranomaisella.

Valitusaika ja valituksen perille toimittaminen

Valituskirjelmä liitteineen on toimitettava Vaasan hallinto-oikeuden kirjaamoon 30 päivän kuluessa tämän päätöksen antopäivästä sitä päivää lukuun ottamatta. Valituskirjelmän on oltava perillä määrääjän viimeisenä päivänä ennen virka-ajan päättymistä. Valituskirjelmä liitteineen voidaan myös lähettää postitse, telekopiona tai sähköpostilla. Sähköisesti (telekopiona tai sähköpostilla) toimitetun valituskirjelmän on oltava toimitettu niin, että on käytettävissä vastaanottolaitteessa tai tietojärjestelmässä määrääjän viimeisenä päivänä ennen virka-ajan päättymistä.

Valituksen sisältö

Valituskirjelmässä on ilmoitettava:

- päätös, johon haetaan muutosta
- valittajan nimi ja kotikunta
- postiosoite ja puhelinnumero ja mahdollinen sähköpostiosoite, joihin asiaa koskevat ilmoitukset valittajalle voidaan toimittaa
- miltä kohdin muutosta haetaan, mitä muutoksia vaaditaan tehtäväksi ja millä perustein niitä vaaditaan
- valittajan, laillisen edustajan tai asiamiehen allekirjoitus, ellei valituskirjelmää toimiteta sähköisesti (telekopiolla tai sähköpostilla)

Valituksen liitteet

Valituskirjelmään on liitettävä

- päätös, johon haetaan muutosta alkuperäisenä tai jäljennöksenä
- asiakirjat, joihin valittaja vetoaa vaatimuksensa tueksi, jollei niitä ole jo aikaisemmin toimitettu viranomaiselle
- mahdollisen asiamiehen valtakirja tai toimitettaessa valitus sähköisesti selvitys asiamiehen toimivallasta

Vaasan hallinto-oikeuden yhteystiedot

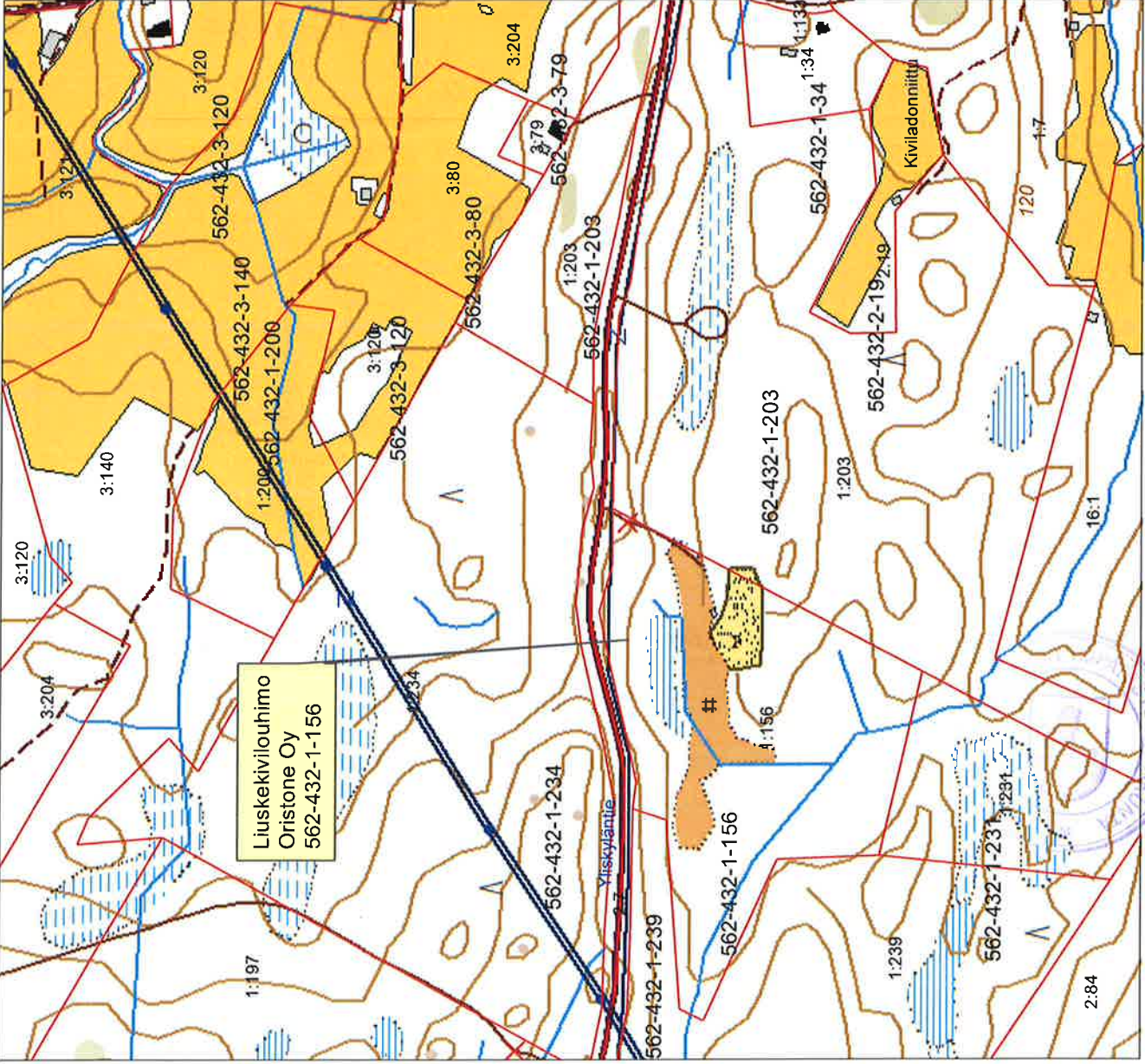
Vaasan hallinto-oikeus
Korsholmanpuistikko 43, 65100 Vaasa
(PL 204, 65101 Vaasa)
Puh. 029 56 42611, fax 029 56 42760, sähköposti: vaasa.hao@oikeus.fi

Valituksen voi tehdä myös hallinto- ja erityistuomioistuinten asiointipalvelussa osoitteessa <https://asiointi2.oikeus.fi/hallintotuomioistuimet>.

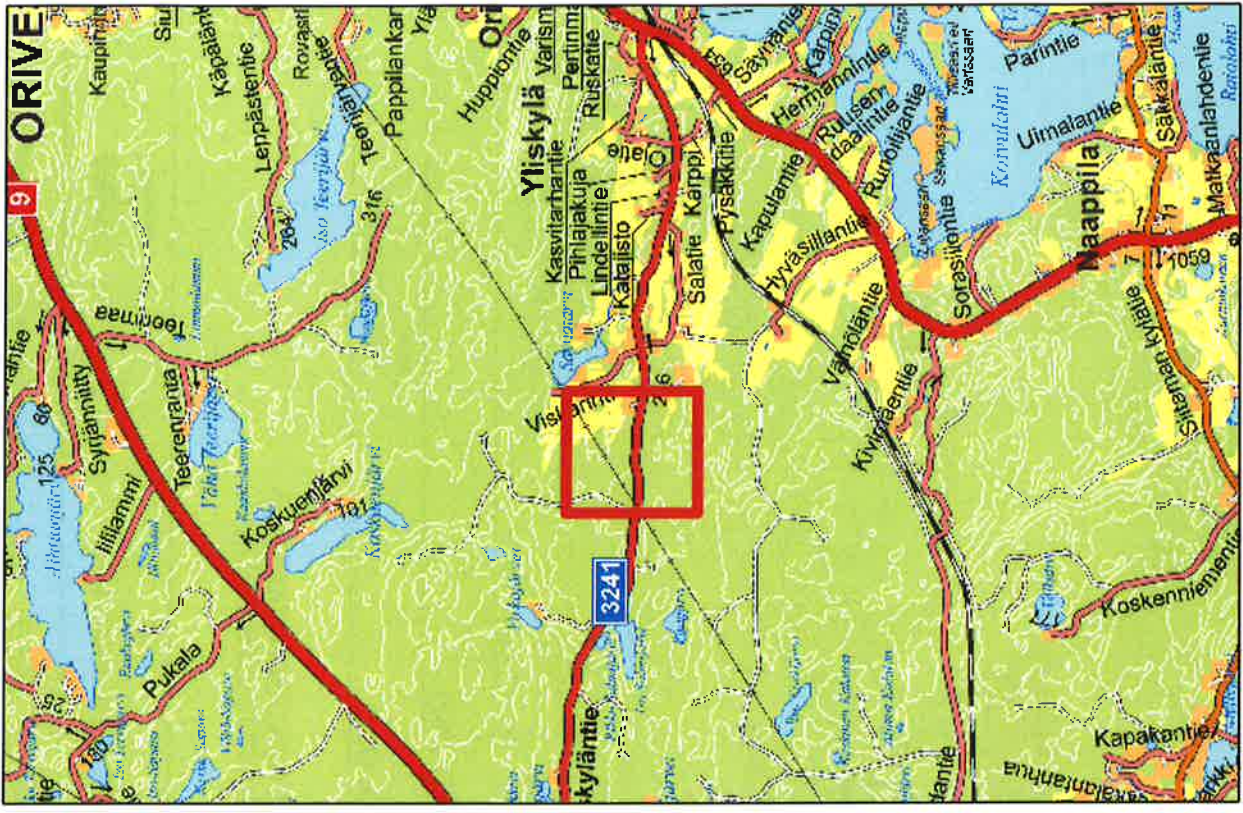


Oikeudenkäyntimaksu

Vaasan hallinto-oikeudessa valituksen käsittelystä perittävä oikeudenkäyntimaksu on 260 euroa. Mikäli hallinto-oikeus muuttaa valituksenalaista päätöstä muutoksenhakijan eduksi, oikeudenkäyntimaksua ei peritä. Maksua ei myöskään peritä eräissä asiaryhmissä eikä myöskään, mikäli asianosainen on muualla laissa vapautettu maksusta. Maksuvelvollinen on vireille panija ja maksu on valituskirjelmäkohtainen.

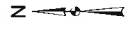


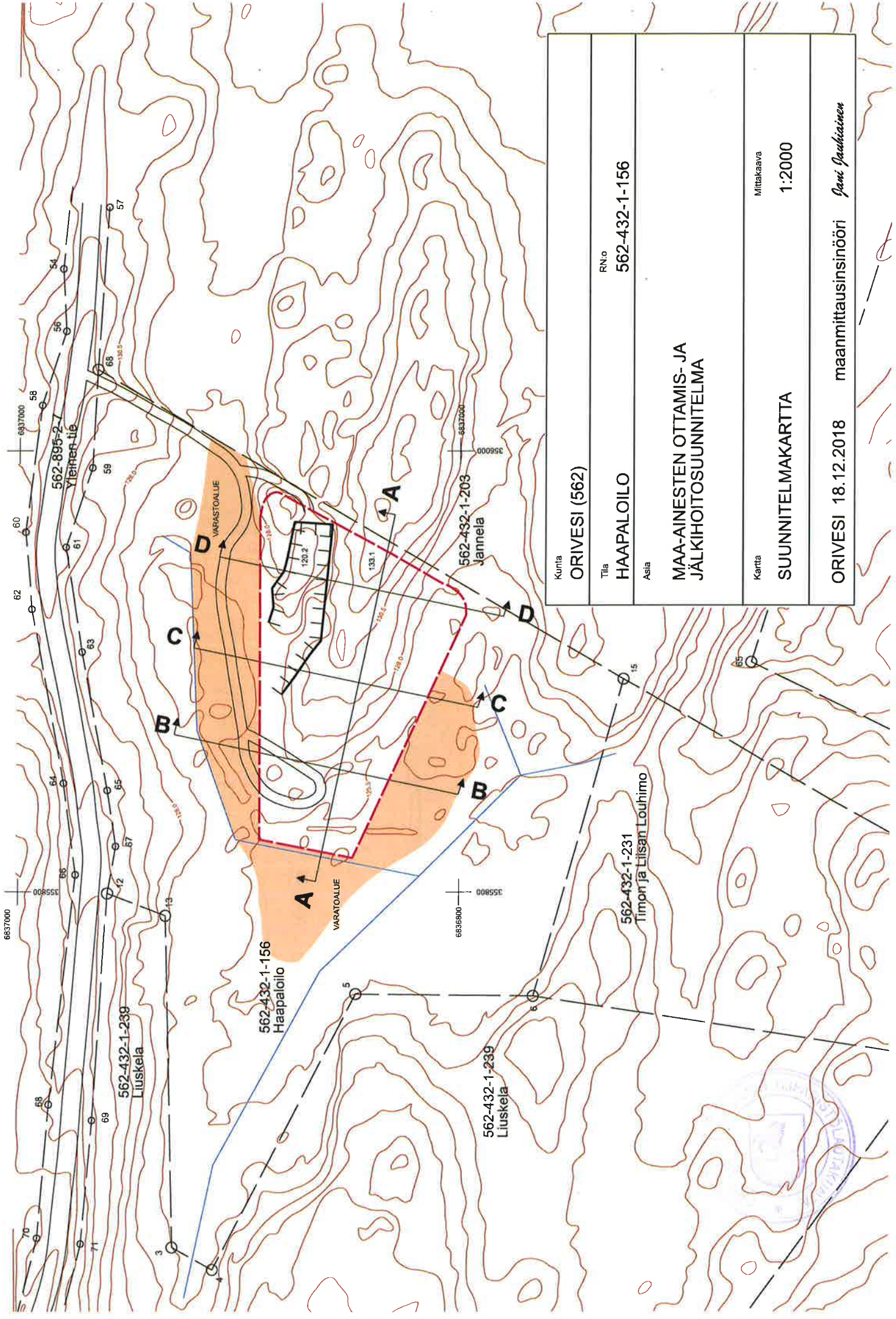
1:5 000



1:50 000

Oriveden kaupunki rakennusvalvonta
Maastotietokanta MML, 2017





Kunta	ORIVESI (562)
Tila	HAAPALOILO
Asia	MAA-AINESTEN OTTAMIS- JA JÄLKIHOTOSUUNNITELMA
Kanta	SUUNNITELMAKARTTA
Mittakaava	1:2000
R.N:o	562-432-1-156
ORIVESI 18.12.2018	maanmittausinsinööri <i>Jani Saahainen</i>

LUPAHAKEMUS MAA-AINESTEN
OTTAMISEEN Maa-aineslaki 555/81 (muutoksineen)

HAKEMUS LUVAN JATKAMISEKSI (MAL 10.3 §)

Viranomainen täyttää

Tunnus	176 / 11. 01. 00 / 2018
Saapui	29. 11. 2018
Päätöksen pvm ja §	PÄÄTÖKSEN ANTOPÄIVÄ ON 4.2.2019. §4/2019.

Oriveden maa-aines

lupaviranomaiselle

1 Hakija	Nimi ja ammatti Liuskekivilouhimo Oristone Oy Lähiosoite Yliskyläntie 304 Postinumero Osoitetoimipaikka Puhelin toimeen/kotiin 35100 Orivesi As. 0400 735 794		
2 Kiinteistön omistaja	Nimi ja ammatti Tuominen Aulis Alpo Johannes Kuolinpesä Lähiosoite Kotipaikka Eräjärventie 572 Postinumero Osoitetoimipaikka Puhelin toimeen/kotiin 35100 Orivesi As. 0400 630 170		
3 Ottamisalueen sisältävän kiinteistön sijaintitiedot	Kaupunginosa/Kunnan osa ja kaava-alue Kylä Tila, RN:o Tilan pinta-ala ha Yliskylä Haapaloilo, 1:156 5,4		
4 Tiedot ottamisalueesta	Ottamisalueen pinta-ala, m ² 5500	Pohjaveden keskimääräinen korkeusasema +	Maa-ainesten ottamissyvyys, m 8-20
5 Toimenpide	Lyhyt selostus niistä toimenpiteistä, joille haetaan lupaa. Selostuksessa mainittava oletettavien maa-ainesten pääasiallinen laatu, ja määrä, ottamisalueella voimassa olevat rajoitukset ja toimenpidekiellot sekä tärkeät vedenhankintakäyttöön soveltuval pohjavesialueet virtaussuuntineen, vallitsevat luonnonolosuhteet, hankkeen vaikutukset ympäristöön ja luonnonolosuhteisiin sekä pohjavesiin. Mikäli alueella on aikaisemmin ollut maa-ainesten ottotoimintaa, tulee siitä antaa selvitys. Haettaessa lupa-ajan jatkamista, tulee ilmoittaa aikaisemman luvan alkamis- ja päättymispäivämäärä sekä otettu maa-ainesmäärä kiintokuutiometreinä. Maa-aineksen pääasiallinen laatu on liuskekiveä. Alue ei sijaitse pohjavesialueella. Muut mahdolliset vaikutukset ympäristöön sekä niihin varautuminen ottosuunnitelmassa. Alueella on ottotoimintaa vuonna 2008 myönnetyn maa-ainesluvan mukaisesti. Viimeisin tarkastus tehtiin 25.9.18, eikä toiminnasta löydetty huomautettavaa. Paikalla kunnan edustajana Tarja Viteli, sekä yhtiön edustajana Kari Hanhijärvi. Haemme uutta lupaa alueen laajentamiseksi sekä nykyisen louhoksen syventämiseksi. Vanha alue sisältyy uuteen lupaan.		
6 Ottamismäärä ja -aika	Haettu kokonaismäärä, m ³ *) 40 000	Arvioitu vuotuinen otto, m ³ *) 2000 - 3000	Ottamisaika, vuotta 15



*) Kiintokuutiometreinä

e6616 04 2000

Sivu 1/2

Liuskekivilouhimo Oristone Oy

Oy EDITA Ab, asiakaspalvelu
puh. (09) 566 0266, faksi (09) 566 0347

Jalkipainos kielellään

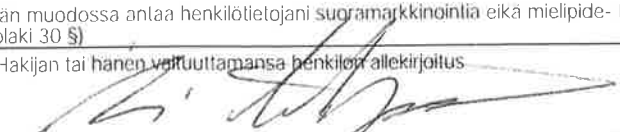
711331/166107/ph

04 2000

e6616

KUNTAALITON LOMAKE



<p>7 Ottamiseen liittyvät järjestelyt</p> <p>Tarvittaessa käytettävä eri liitettä tai selvitykset esitellään ottamissuunnitelmassa</p>	<p>Selvitys liikenteen järjestämisestä, selvitys ottamisalueen rajauksesta, kaivausten ja leikkausten syvyydestä ja muodosta sekä ottamistoiminnan etenemissuunnasta ja aineiden saasteliästä ja taloudellisesta hyödyntämisestä, ottamisalueen suojaamisesta ja siistimisestä ottamisen aikana, selvitys puuston ja muun kasvillisuuden säilyttämisestä, uusimisesta ja uusista istutuksista ottamisen aikana ja sen jälkeen sekä tarpeen mukaan pintamaiden varastoinnista, sekä tarpeen mukaan ottamislaitteista, polttoaineiden käsittelystä ja säilytyksestä yms. ottaen huomioon erityisesti pohjaveden suojele.</p> <p><input type="checkbox"/> Käytetty eri liitettä <input checked="" type="checkbox"/> Esitelly ottamissuunnitelmassa</p>												
<p>8 Maa-ainesten ottaminen ennen päätöksen lainvoimaisuutta</p>	<p>Haetaan lupaa aloittaa maa-ainesten ottaminen ennenkuin lupaa koskeva päätös on saanut lainvoiman. Liitteenä ehdotus vakuudeksi.</p> <p><input checked="" type="checkbox"/> Kyllä <input type="checkbox"/> Ei</p>												
<p>9 Kuuleminen</p> <p>Tarvittaessa käytettävä eri liitettä</p>	<p>Luettelo ottamisalueen sisältävään kiinteistöön rajoittuvien kiinteistöjen ja muiden alueiden sijaintitiedoista sekä niiden omistajien ja haltijoiden yhteystiedoista. Mikäli hakija on itse suorittanut näiden kuulemisen, tulee tästä antaa selvitys (mm. kuulemisasiakirjat ja huomautuksen tekemiseen varattu aika, MAL 13 §, MRA 86 §)</p> <p>562-432-1-203, 562-432-1-231, 562-432-1-239</p> <p>Kiinteistö rajoittuu joka sivultaan Liuskemestarit & Co Oy:n hallinnoimaan maa-alueeseen, viranomaisen hoitaa kuulemisen.</p> <p><input type="checkbox"/> Käytetty eri liitettä</p>												
<p>10 Ottamissuunnitelman laatija</p>	<p>Nimi ja koulutus sekä ammatti Kari Hanhijärvi, Yrittäjä & Marjut Hanhijärvi-Pyykkönen, Erityisopettaja, Yrittäjä</p> <p>Lähiosoite Eräjärventie 572</p> <p>Postinumero 35100 Osoitetoimipaikka Orivesi As. Puhelin toimeen/kotiin 0400 630 170</p>												
<p>11 Maa-ainesten ottamistoiminnan yhteyshenkilö</p>	<p>Lisätietoja antaa tarvittaessa alla nimeity yhteyshenkilö, jolla on oikeus täydentää ja korjata asiakirjoja.</p> <p>Nimi ja ammatti Kari Hanhijärvi, Yrittäjä</p> <p>Lähiosoite</p> <p>Postinumero Osoitetoimipaikka Puhelin toimeen/kotiin 045 132 0289</p>												
<p>12 Liitteet</p>	<p>Tarkemmat tiedot ottamispaikasta ja toimenpiteistä ilmenevät oheisista liitteistä. Oheistettu liite merkitään x:llä.</p> <table border="0"> <tr> <td><input type="checkbox"/> 1. valtakirja</td> <td><input type="checkbox"/> 7. luettelo naapuritilojen sijainnista ja yhteystiedoista</td> </tr> <tr> <td><input checked="" type="checkbox"/> 2. selvitys ottamisalueen omistus- tai hallinto-oikeudesta</td> <td><input checked="" type="checkbox"/> 8. vakuus ottamisen aloittamiseksi ennen luvan lainvoimaa</td> </tr> <tr> <td><input checked="" type="checkbox"/> 3. karttaote</td> <td><input checked="" type="checkbox"/> 9. Ehdotamme olemassaolevan vakuuden riittävän.</td> </tr> <tr> <td><input type="checkbox"/> 4. kaavaote kaavamääräyksineen</td> <td><input type="checkbox"/> 10.</td> </tr> <tr> <td><input checked="" type="checkbox"/> 5. neljä sarjaa ottamissuunnitelmia</td> <td><input type="checkbox"/> 11.</td> </tr> <tr> <td><input type="checkbox"/> 6. selvitys liehyteyksistä ja -oikeuksista</td> <td></td> </tr> </table>	<input type="checkbox"/> 1. valtakirja	<input type="checkbox"/> 7. luettelo naapuritilojen sijainnista ja yhteystiedoista	<input checked="" type="checkbox"/> 2. selvitys ottamisalueen omistus- tai hallinto-oikeudesta	<input checked="" type="checkbox"/> 8. vakuus ottamisen aloittamiseksi ennen luvan lainvoimaa	<input checked="" type="checkbox"/> 3. karttaote	<input checked="" type="checkbox"/> 9. Ehdotamme olemassaolevan vakuuden riittävän.	<input type="checkbox"/> 4. kaavaote kaavamääräyksineen	<input type="checkbox"/> 10.	<input checked="" type="checkbox"/> 5. neljä sarjaa ottamissuunnitelmia	<input type="checkbox"/> 11.	<input type="checkbox"/> 6. selvitys liehyteyksistä ja -oikeuksista	
<input type="checkbox"/> 1. valtakirja	<input type="checkbox"/> 7. luettelo naapuritilojen sijainnista ja yhteystiedoista												
<input checked="" type="checkbox"/> 2. selvitys ottamisalueen omistus- tai hallinto-oikeudesta	<input checked="" type="checkbox"/> 8. vakuus ottamisen aloittamiseksi ennen luvan lainvoimaa												
<input checked="" type="checkbox"/> 3. karttaote	<input checked="" type="checkbox"/> 9. Ehdotamme olemassaolevan vakuuden riittävän.												
<input type="checkbox"/> 4. kaavaote kaavamääräyksineen	<input type="checkbox"/> 10.												
<input checked="" type="checkbox"/> 5. neljä sarjaa ottamissuunnitelmia	<input type="checkbox"/> 11.												
<input type="checkbox"/> 6. selvitys liehyteyksistä ja -oikeuksista													
<p>13 Päätöksen toimittaminen</p>	<p><input checked="" type="checkbox"/> Postitetaan <input type="checkbox"/> Noudetaan</p>												
<p>14 Viranomaismaksujen suorittaja</p>	<p>Nimi, jakeluosoite, postinumero ja postitoimipaikka Liuskekivilouhimo Oristone Oy, Yliskyläntie 304, 35100 Orivesi As.</p>												
<p>15 Tietojen luovutus</p>	<p><input type="checkbox"/> Maa-ainesluparekisteristä saa luovuttaa henkilötietojani sisältävän kopion, tulosteen tai sen liedit sähköisessä muodossa suoramarkkinointia sekä mielipide- tai markkinatutkimusta varten (julkisuuslaki 16 § 3 mom.).</p> <p><input checked="" type="checkbox"/> Maa-ainesluparekisteristä ei saa missään muodossa antaa henkilötietojani suoramarkkinointia eikä mielipide- tai markkinatutkimusta varten (henkilötietolaki 30 §)</p>												
<p>16 Päiväys ja allekirjoitus</p>	<p>Päivämäärä 28.11.2018 Hakijan tai hänen valtuuttamansa henkilön allekirjoitus</p> 												

**KIVENLOUHIMOJEN,
MUUN KIVENLOUHINNAN
JA KIVENMURSKAAMOJEN
YMPÄRISTÖLUPAHAKEMUS**

(Viranomaisen täyttää) Diaarimerkintä 176/11.01.00/2018 Hakemus on tullut vireille 29.11.2018	Viranomaisen yhteystiedot Oriveden kaupunki Ympäristövaliokunta PK 7, 35301 Orivesi
-------------------------------------------------------------------------------------------------------------------	--------------------------------------------------------------------------------------------------

1. TOIMINTA, JOLLE LUPAA HAETAAN

Lyhyt kuvaus toiminnasta
Alueella louhitaan, työstetään ja jalostetaan liuskekiveä, pääasiassa käsityönä piha- ja verhoukiveksi.

Kyseessä on	<input type="checkbox"/> uusi tai vailla YSL:n mukaista lupaa oleva toiminta	Toiminnan suunniteltu käynnistymisajankohta	
	<input checked="" type="checkbox"/> olemassa olevan toiminnan olennainen muuttaminen (YSL 29 §)	Muutoksen suunniteltu toteutumisaikajankohta 1.1.2019	Mitä muutos koskee? Louhoksen laajennusta
	<input type="checkbox"/> olemassa olevan toiminnan ympäristöluvan muuttaminen (YSL 89 §)		Mitä muutos koskee?
	<input type="checkbox"/> hakemus toiminnan aloittamiseksi ennen lupapäätöksen lainvoimaiseksi tuloa (YSL 199 §)	Perustelut, miksi toiminta tulisi voida aloittaa ennen lainvoimaista lupapäätöstä	
	<input type="checkbox"/> muu syy, mikä?	Selvitys vakuudesta	

Lupaa haetaan seuraaville toiminnoille:

<input checked="" type="checkbox"/> kivenlouhimo	<input type="checkbox"/> muu kivenlouhinta
<input checked="" type="checkbox"/> kiinteä kivenmurksaamo	<input type="checkbox"/> siirrettävä kivenmurksaamo

Toimintaan liittyy myös

<input type="checkbox"/> muualta tuotavan kiviaineksen murskaus	<input type="checkbox"/> kierrätysasfaltin tai -betonin murskaus
<input type="checkbox"/> muu, mikä?	

2. HAKIJAN YHTEYSTIEDOT

Hakijan nimi tai toiminimi Liuskekivilouhimo Oristone Oy	Kotipaikka Orivesi	Y-tunnus 2338675-1	Käyntiosoite Yliskyläntie 304, 35100 Orivesi As.
Postiosoite Yliskyläntie 304, 35100 Orivesi As.	Puhelinnumero 0400 735 794	Sähköpostiosoite asiakaspalvelu@oristone.fi	
Yhteyshenkilön nimi Kari Hanhijärvi	Postiosoite	Puhelinnumero 045 132 0289	Sähköpostiosoite kari@oristone.fi

Laskutusosoite (postiosoite tai verkkolaskuosoite)
Kuten yllä, tai laskutus@oristone.fi

3. LAITOKSEN YHTEYSTIEDOT

Laitoksen nimi Liuskekivilouhimo Oristone Oy	Käyntiosoite Yliskyläntie 304, 35100 Orivesi As.	Postiosoite Yliskyläntie 304, 35100 Orivesi As.
Puhelinnumero 0400 735 794	Sähköpostiosoite asiakaspalvelu@oristone.fi	

Toimialatunnus (TOL)
 08111 koriste- ja rakennuskiven louhinta (ei sisällä murskausta)



<input checked="" type="checkbox"/> 08120 soran, hiekan, saven ja kaoliinin otto (kiven, soran ja hiekan rouhinta ja murskaus)
<input type="checkbox"/> 38320 lajiteltujen materiaalien kierrätys (kierrätysasfaltin murskaus uusioasfaltin tuottamista varten)
<input checked="" type="checkbox"/> muu, mikä? 0811
Laitoksen yhteys henkilön nimi Puhelinnumero Sähköpostiosoite Kari Hanhijärvi 045 132 0289 kari@oristone.fi
Työntekijöiden määrä (henkilöä) tai henkilötyövuosimäärä 3-4 (htv)
Laitoksen koordinaatit (ETRS-TM35FIN) 6836967.279 pohjoinen (N) 356026.195 itä (E)

4. VOIMASSA OLEVAT YMPÄRISTÖLUPA-, VESILUPA- TAI MUUT PÄÄTÖKSET JA SOPIMUKSET

	Myöntämispäivämäärä	Viranomainen/taho	Vireillä
Ympäristölupa	29.04.2013	Oriveden kaupungin ympäristölautakunta	
Maa-aineslain mukainen ottamislupa	22.01.2009	Oriveden kaupungin ympäristölautakunta	<input type="checkbox"/>
Pohjaveden muuttamista koskeva tai muu vesilain mukainen lupa			<input type="checkbox"/>
Rakennuslupa			<input type="checkbox"/>
Poikkeamispäätös			<input type="checkbox"/>
Toimenpidelupa			<input type="checkbox"/>
Maanomistajan suostumus laitoksen sijoittamiselle	1.1.2016	Tuominen Aulis Alpo Johannes Kuolinpesä	<input type="checkbox"/>
Jätevesien johtaminen			
a) Sopimus yleiseen tai toisen viemäriin liittymisestä			<input type="checkbox"/>
b) Jätevesien johtamislupa vesistöön			<input type="checkbox"/>
c) Lupa jäteveden johtamiseksi ojaan tai maahan			<input type="checkbox"/>
d) Maanomistajan suostumus jäteveden johtamiselle			<input type="checkbox"/>
Päätös kemikaalien vähäisestä teollisesta käsittelystä ja varastoinnista			<input type="checkbox"/>
Päätös koeluonteista toimintaa koskevasta ilmoituksesta			<input type="checkbox"/>
Asfalttiaseman rekisteröinti-ilmoitus			<input type="checkbox"/>
Muutoksenhakutuomioistuimen päätös			
a) ympäristöluvasta			<input type="checkbox"/>
b) muusta luvasta tai päätöksestä, mistä?			<input type="checkbox"/>
Muu, mikä?			<input type="checkbox"/>
Onko samanaikaisesti vireillä muita tätä hakemusta koskevan ympäristölupa-asian ratkaisuun mahdollisesti vaikuttavia asioita?			
<input type="checkbox"/> Ei			
<input checked="" type="checkbox"/> Kyllä, mitä? Maa-aineksen ottolupa			
Ympäristövahinkovakuutus Vakuutusyhtiö		Vakuutuksen numero	
<input type="checkbox"/> Tiedot on esitetty liitteessä nro			

5. TIEDOT LAITOSALUEEN KIINTEISTÖISTÄ JA NIILLÄ SIJAITSEVISTA LAITOKSISTA JA TOIMINNOISTA SEKÄ NÄIDEN OMISTAJISTA JA HALTIJOISTA YHTEYSTIETOINEEN

Kiinteistötunnus/-tunnukset 562-432-1-156	Kunta, kylä/kaupunginosa Orivesi, Yliskylä
Kiinteistön omistaja ja yhteystiedot Tuominen Aulis Alpo Johannes Kuolinpesä, Eräjärventie 572, 35100 Orivesi As., 0400 630 170	



Kiinteistön haltija (jos eri kuin omistaja) ja yhteystiedot

Liuskekivilouhimo Oristone Oy

Kiinteistöillä sijaitsevat toiminnot ja tiedot niiden omistajista tai haltijoista

Kivenlouhinta, Liuskekivilouhimo Oristone Oy

Tiedot on esitetty liitteessä nro

6. TIEDOT TOIMINNAN SIJAINNAN SIJAINNAN JA SEN YMPÄRISTÖOLOSUHTEISTA, ASUTUKSESTA SEKÄ SELVITYS ALUEEN KAAVOITUSTILANTEESTA

Sijaintipaikan ja sen ympäristön kuvaus sekä tiedot alueen maankäyttötilanteesta

Sijainnissa on toiminut liuskekivilouhimo vuodesta 1981. Sijainti on Oriveden Yliskylässä alavalla maalla ennen varsinaista Yliskylän asutusalueita.

Alueen kaavoitus tilanne (kaavakartta tai -ote liitteeksi)

Maakuntakaava

Yleiskaava

Asemakaava, tontin kaavamerkintä:

Poikkeamispäätös

Ei oikeusvaikutteista kaavaa

Toimintaa koskeva kaavamuutos vireillä

Tiedot on esitetty liitteessä nro

7. SIJAINNAN RAJANAAPURIT SEKÄ MUUT MAHDOLLISET ASIANOSAISET

Liuskemestarit & Co Oy

Tiedot on esitetty liitteessä nro

8. YLEISKUVAUS TOIMINNASTA SEKÄ YLEISÖLLE TARKOITETTU TIIVISTELMÄ LUPAHAKEMUKSESSA ESITETYISTÄ TIEDOISTA

Yleiskuvaus toiminnasta on esitetty liitteessä nro

Yleisölle tarkoitettu tiivistelmä on esitetty liitteessä nro

9. TUOTTEET JA TUOTANTOMÄÄRÄT

Tuote	Nykyinen tuotanto (1 000 t/a)		Arvioitu vuosituotanto (1 000 t/a)	
	keskiarvo	maksimi	keskiarvo	maksimi
Liuskekivilaatat	0,5	1	0,8	2
Liuskekivikatteen, murskeet yms.	0,5	1	1,2	4

Tiedot toiminnan laitteistoista ja rakenteista

Tiedot on esitetty liitteessä nro

10. TOIMINNAN AJANKOHTA

Toiminto	Keskimääräinen toiminta-aika (h/a)	Päivittäinen toiminta-aika (kellonajat)	Viikoittainen toiminta-aika (päivät ja kellonajat)	Ajallinen vaihtelu toiminnassa
Murskaaminen	40			
Poraaminen	50			
Rikotus				
Räjäyttäminen	20-40krt			
Kuormaaminen ja kuljetus	180			



Kiven työstö käsityönä	1800	9-17	ma-pe 7-20, la 9-18	suurta, työajat vaihtelevat, edellä tyypillisimmät aikaisimmasta myöhimpään
Kuinka monta vuotta ja minä vuosina laitos on toiminnassa? Alkaen vuodesta -81, uusimmalla nykyisen haltijan ottoluvalla vuosina 2009 – 2018.				
Kuinka monta kuukautta ja minä kuukausina laitos on toiminnassa? 9-10kk painottuen alkukevästä myöhäiseen syksyyn.				
<input checked="" type="checkbox"/> Tiedot on esitetty liitteessä nro				

11. TUOTANNOSSA KÄYTETTÄVÄT RAAKA-AINEET JA POLTTOAINEET, MUUT TUOTANNOSSA KÄYTETTÄVÄT AINEET, NIIDEN VARASTOINTI, SÄILYTYS JA KULUTUS SEKÄ VEDENKÄYTTÖ

Käytettävä raaka-aine	Keskimääräinen kulutus (t tai m ³ /a)	Maksimikulutus (t tai m ³ /a)	Varastointipaikka
Toiminta-alueella tuotettava kiviaines	1500m³	3000m³	
Muualta tuotava kiviaines			
Polttoaine, laatu: MPÖ	3-5	8	Koneissa
Öljyt	0,2-0,6	1	Koneissa
Voiteluaineet	0,1		Merikontti
Vesi	Sademäärän mukaan		
Räjähdyksineet, tyyppi: E	0,3-0,5	1	Ei varastoida

Mistä toiminnassa käytettävä vesi otetaan?
Sadevedestä

Kuvaus varastokasojen (raaka-aine ja tuotteet) varastointijasta, varastokasojen pölyämisen ehkäisemisestä sekä kasojen vaikutuksesta melun ja pölyn leviämiseen alueen ulkopuolelle

Lyhyt varastokasoilla, valmis tavara on lavoilla muovitettuna kuljetusta varten. Seulottavat tuotteet pestään seulalla, lisätietoja ottosuunnitelmassa.

Kuvaus tukitoiminta-alueen toiminnoista (merkittävä myös asemapiirrokseen)

Tiedot on esitetty liitteessä nro

12. LIIKENNE JA LIIKENNEJÄRJESTELYT

Laitoksen toiminnasta aiheutuva raskas liikenne (käyntiä/vrk)

0-2

Kuvaus laitokselle johtavien teiden päällystämistä ja pölyntorjuntakeinoista

Laitos sijaitsee asfalttitiien varressa.

Kuvaus laitosalueen kuljetusteistä, alueen päällystämistä ja pölyntorjuntakeinoista (alustava kuvaus asemapiirrokseen)

Tiet on tehty louheen päälle, pölyntorjuntaa suoritetaan aktiivisella kastelulla.

Tiedot on esitetty liitteessä nro



13. ENERGIAN KÄYTTÖArvio sähkön kulutuksesta (GWh/a)
0,005Sähkö hankitaan
 verkosta
 aggregaatista Tiedot on esitetty liitteessä nro**14. YMPÄRISTÖASIOIDEN HALLINTAJÄRJESTELMÄ** Laitoksella on ympäristöasioiden hallintajärjestelmä, mikä? **Ei, toiminta on pienimuotoista.** Ympäristöasioiden hallintajärjestelmä on sertifioitu Tiedot on esitetty liitteessä nro**15. TIEDOT PÄÄSTÖISTÄ ILMAAN SEKÄ NIIDEN PUHDISTAMISESTA**

	Päästö (t/a)
Hiukkaset (sis. pöly)	
Typen oksidit (NOx)	
Rikkidioksidi (SO ₂)	
Hiilidioksidi (CO ₂)	
Tiedot päästöjen puhdistamisesta	
<input checked="" type="checkbox"/> Tiedot on esitetty liitteessä nro	

16. TIEDOT MELUSTA JA TÄRINÄSTÄ

<input checked="" type="checkbox"/> Tiedot on esitetty liitteessä nro

17. TIEDOT MAAPERÄN, POHJAVESIEN JA PINTAVESIEN SUOJELEMISEKSI TEHTÄVISTÄ TOIMISTA

Tiedot toimista maaperän pilaantumisen ehkäisemiseksi (mm. polttoaine- ja öljysäiliöiden tekninen taso ja suojaustoimet tukitoiminta-alueella)

Tiedot hulevesijärjestelyistä (mm. mahdollinen selkeytysallas, pintavesien johtaminen)

Tiedot jätevesien käsittelystä

 Tiedot on esitetty liitteessä nro**18. TIEDOT SYNTYVISTÄ JÄTTEISTÄ, NIIDEN OMINAISUUKSISTA JA MÄÄRISTÄ SEKÄ KÄSITTELYSTÄ**

Jätteenimike	Arvioitu määrä (kg/a)	Käsittely- tai hyödyntämistapa	Toimituspaikka (jos tiedossa)



Tiedot vaarallisten jätteiden varastoinnista, kirjanpidosta, kuljetuksista ja jätteiden vastaanottajasta

Tiedot on esitetty liitteessä nro

19. ARVIO PARHAAN KÄYTTÖKELPOISEN TEKNIIKAN (BAT) SEKÄ YMPÄRISTÖN KANNALTA PARHAIDEN KÄYTÄNTÖJEN (BEP) SOVELTAMISESTA

Miten päästöjä ilmaan on vähennetty tai aiotaan vähentää?

Miten melupäästöjä on vähennetty ja rajoitettu tai aiotaan vähentää ja rajoittaa?

Tiedot on esitetty liitteessä nro

20. ARVIO TOIMINNAN VAIKUTUKSISTA YMPÄRISTÖÖN

A. Vaikutukset yleiseen viihtyisyyteen ja ihmisten terveyteen

Ei

B. Vaikutukset luontoon ja luonnonsuojeluarvoihin sekä rakennettuun ympäristöön

Ei

C. Vaikutukset vesistöön ja sen käyttöön

Ei

D. Ilmaan joutuvien päästöjen vaikutukset

Ei

E. Vaikutukset maaperään ja pohjaveteen

Ei

F. Ympäristövaikutusten arviointimenettely (YVA)

On tehty, päivämäärä:

Viranomaisen kannanotto, että ympäristövaikutusten arviointimenettelyä ei tarvita, päivämäärä: **11.03.2003**

Tiedot on esitetty liitteessä nro

21. ARVIO TOIMINTAAN LIITTYVISTÄ RISKEISTÄ SEKÄ TIEDOT ONNETTOMUUKSIEN ESTÄMISEKSI SUUNNITELLUISTA TOIMISTA JA POIKKEUKSELLISIIN TILANTEISIIN VARAUTUMISESTA

Tiedot on esitetty liitteessä nro

YSL 15 §:n mukainen varautumissuunnitelma on esitetty liitteessä nro

22. TIEDOT TOIMINNAN KÄYTTÖTARKKAILUSTA, YMPÄRISTÖÖN KOHDISTUVIEN PÄÄSTÖJEN JA NIIDEN VAIKUTUSTEN TARKKAILUSTA SEKÄ KÄYTETTÄVISTÄ MITTAUSMENETELMISTÄ JA -LAITTEISTA, LASKENTAMENETELMISTÄ JA NIIDEN LAADUNVARMISTUKSESTA

A. Käyttötarkkailu

Jatkuva sisäinen valvonta ja tarkka perehdytys.

B. Päästö- ja vaikutustarkkailu

Ympäristöön ei kohdistu merkittäviä päästöjä.

C. Mittausmenetelmät ja -laitteet, laskentamenetelmät ja niiden laadunvarmistus

D. Raportointi ja tarkkailuohjelmat

Excel

Tiedot on esitetty liitteessä nro



23. HAKEMUKSEEN LIITETTÄVÄT TIEDOT

- Sijaintikartta
- Asemapiirros
- Käavakartta
- Melumittausraportti tai -laskelma, jos tehty
- Muu, mikä? **Ottosuunnitelma**

24. ALLEKIRJOITUS

Paikka ja päivämäärä

28.11.2018 Tampere

Allekirjoitus (tarvittaessa)

Kari Hanhijärvi
Nimen selvennys



LIUSKEKIVILOUHIMO ORISTONE OY

Kivenlouhintaa ammattitaidolla 65 vuotta!

YLEISKUVAUS TOIMINNASTA:

Alueella louhitaan, työstetään ja jalostetaan liuskekiveä. Kivi irroitetaan räjäyttämällä kalliosta. Irroitettu kalliokiviaines kaivetaan esiin kaivinkoneella, ja lastataan dumperin kyytiin, jolla kiviaines kuljetetaan työstöalueelle. Työstöalueella kivimiehet pilkkovat kivistä eri käyttötarkoituksiin soveltuvia laattoja, pääasiassa piha- ja verhouksiksi. Kaivinkonetta ja pyöräkuormaajaa tarvitaan toisinaan kivikasojen käsittelyyn työstöalueella. Myös muurikiviksi soveltuvat ja muut jatkojalostukseen sopivat kivet kerätään talteen. Kivet pakataan kuormalavoille, josta ne siirretään pyöräkuormaajalla myyntivarastoon tai jatkojalostettavaksi sahauspisteeseen. Sahauspisteellä kivistä edelleenjalostetaan erinäisiä kivit tuotteita. Giljotiiniä käytetään kivien lohkomiseen erilaisiksi jalostetuiksi kivit tuotteiksi. Prosessissa ylijäävä kiviaines läjitetään kasoille kunnes sitä on tarpeeksi iso määrä seulottavaksi ja/tai murskattavaksi alkumateriaalista ja loppukäyttökohteesta riippuen. Osa kiviaineksesta käytetään piha-alueen maapohjan vahvistukseen ja muuhun louhoksen infran rakentamiseen.

YLEISÖLLE TARKOITETTU TIIVISTELMÄ YMPÄRISTÖLUPAHAKEMUKSESTA:

Alueella louhitaan, työstetään ja jalostetaan liuskekiveä, pääasiassa käsityönä. Alueella on voimassaolevat luvat, joista viimeisin 2013 myönnetty ympäristölupa sekä 2009 myönnetty maainesten ottolupa. Toiminnan laatu ei olennaisesti muutu, ainoastaan louhinta-alue laajenee. Ottamistoiminnasta ei ole ollut huomauttamista vuosittaisissa tarkastuksissa. Alueella on toiminut liuskekivilouhimo jo vuodesta 1981. Louhos ei sijaitse kaava-alueella. Toiminta on pienimuotoista, eikä aiheuta merkittäviä päästöjä, jätteitä, melua, tärinää, luonnon taikka vesien pilaantumisen riskiä.

LIUSKEKIVILOUHIMO ORISTONE OY
YLISKYLÄNTIE 304
35100 ORIVESI AS.
asiakaspalvelu@oristone.fi
0400 735 794



LIUSKEKIVILOUHIMO ORISTONE OY

Kivenlouhintaa ammattitaidolla 65 vuotta!



- 1. OTTOALUEET JA -SUUNNITELMA**
- 2. TUKITOIMINTA-ALUE JA MUUT TYÖSTÖALUEET**
- 3. LAITOKSEN TOIMINTA**
- 4. YMPÄRISTÖVAIKUTUKSET**
 1. Yleiset
 2. Päästöt vesiin
 3. Jätteet
- 5. TOIMINTAA KOSKEVAT LUVAT JA ALUEEN KAAVOITUSTILANNE**
- 6. LOUHOKSEN SIJAINNIN JA SEN YMPÄRISTÖ**
- 7. MAA-AINEKSEN SÄÄSTELIÄS JA TALOUDELLINEN HYÖDYNTÄMINEN**
- 8. OTTAMISALUEEN SUOJAAMINEN JA SIISTIMINEN OTTOAIKANA**
- 9. PINTAMAAT JA KASVILLISUUS**
- 10. LIIKENTEEN JÄRJESTÄMINEN**
- 11. MAISEMOINTI**
- 12. VALVONTA**
- 13. LIITTEET**
- 14. YHTEYSTIEDOT JA -HENKILÖT**



1. OTTOALUEET JA -SUUNNITELMA

Ottoalue jakautuu kolmeen lohkoon (louhintasuunnitelmapakartta ilma):

- A) N. 0,1 ha nykyinen luvan mukainen ottoalue tämän hetkessä tilassa
- B) 0,15 ha suunniteltu laajennusalue
- C) 0,30 ha suunniteltu laajennusalue

Aikaisempi lupa-alue yhdistetään uuteen lupaan.

Louhintasuunnat ovat lännen ja etelän suuntaan nykyisestä alueesta, edeten kuitenkin pääasiassa länteen ja lounaaseen pois päin lähimmistä asutuksista koillisen suunnassa. Alueen A koillisnurkka takaa yli 10 metrin kalliosuojan melua ja pölyä vastaan. Koillisnurkan harjan laelle on myös jätetty mahdollisimman paljon korkeaa puustoa (+12m rintausten päältä) suojaksi. B ja C osan avauslouhinnat avataan heti A-osan yläpohjan korkeudelle, jotta uudet alueet saadaan heti ympäristöltään kallioseiniä sisäpuolelle ja ympäröivää pihaa matalemmalle. Kalliota louhitaan liuskekiviesiintymän mukaisesti ja ottamissuunta määräytyy kallion kiviaineksen rakenteen mukaisesti.

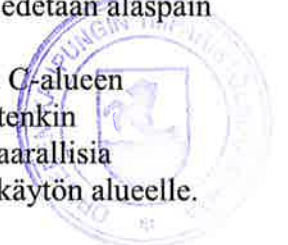
Uusien alueiden lisäksi A-aluetta syvennetään, josta päästään etenemään uusille alueille mahdollisimman vähin pöly- tai meluhaitoin. Syvin ottoalue on alueen koillisnurkassa n. 10,5 metrin rintausten kanssa. Maasto laskee länteen päin mennessä, joten louhustoiminta sijoittuu kallioseiniä suojaan joka puolelta, eikä vaarallisen korkuisia rintausta synny laajennusalueelta.



Kuva alueen koillisnurkasta kohti Yliskylän asuinalueita

Aiemman luvan alin ottotaso on ollut +118,5. Nyt haettavan luvan alin ottotaso tulee olemaan +110 pitkällä aikavälillä. Ensin tehdään kuitenkin pääasiallinen laajennus ja vasta vähitellen edetään alaspäin esiintymän mukaisesti.

Keskimääräinen ottokorkeus uusille alueille on B-alueen kohdalla noin 10-14 metriä ja C-alueen pohjoisreunalla noin 14-18 metriä A-alueen syvennyksen jälkeen. C-alue madaltuu kuitenkin puolenvälin jälkeen etelään päin louhittaessa, joten louhinnan loputtua alueelle ei jää vaarallisia rintausta. C-alueen louhinta muodostaa ympäristön ja ihmisten kannalta parhaan jälkikäytön alueelle.



2. TUKITOIMINTA-ALUE JA MUUT TYÖSTÖALUEET

Kokoaluekartan alueella D säilytetään, huolletaan ja tankataan työkoneet. Alueella ei varastoida öljyjä tai muita palavia nesteitä, joten niitä on lähinnä vain koneissa. Koneiden säilytysalueet on tiivistetty niin, että ympäristöön ei pääse haitallisia aineita vuototapauksessaan.

Polttoaineet tuodaan tällä hetkellä koneisiin aina tarpeen mukaan, eikä niitä varastoida työmaalla. Tankkauksissa käytetään tankkauspumppua ja -pistoolia roiskeiden välttämiseksi. Tulevaisuuden suunnitelmiana on kuitenkin hankkia polttoainesäiliö valuma-altaalla polttoaineen varastointia varten. Säiliö on tarkoitus lisäksi sijoittaa merikonttiin, samanlaisella asianmukaisella varustuksella kuin nykyiset kontit.

Alueella on tällä hetkellä kaksi 12m pitkää HC-merikonttia tarvikkeiden väliaikaista säilytystä varten. Kontit on varustettu palovaroittimin, sammuttimin, vuotosuojin sekä öljynimeytysvälinein. Tilassa on myös etäyhteys näköyhteydellä toiminnanharjoittajiin sekä yhteen luottohenkilöön työntekijöistä tilanteen seuraamista varten. Kontit on lisäksi tuplalukotettu kahteen sarjaan asiattomien henkilöiden tilaan pääsyn estämiseksi.

Alueella ei säilytetä räjähteitä. Räjähetysoyöstä vastaa ulkopuolinen ylipanostaja omalla vastuuvakuutuksellaan.

Alueella D on myös kiven jalostuspiste jossa kiveä sahataan, sekä työntekijöiden taukotupa ja autojen pysäköintialue. Kiven sahausvesi otetaan louhoksen pohjalle kertyvästä sade- ja pintavedestä. Käytetty sahausvesi laskeutetaan ensin sahojen tätä käyttöä varten tehtyyn astiaan, jonka jälkeen se lasketaan pihan kautta saostumaan montun pohjalle. Ylijäämävesi pumpataan myöhemmin alueella sijaitsevaan ojaan. Pumppuja ei pidetä ottoalueen syvimmissä kohdassa, johon hienoaines kerääntyy. Lisäksi alueella kulkevaan ojaan on tehty laskeutusaltat mahdollisten kiinteiden partikkeleiden vesistöön pääsyn ehkäisemiseksi.

Tukialuekartan alue E on valmiiden tuotteiden varastointiin varattu alue. Alueella hoidetaan myös kuormien lastaus. Alueen luoteisosassa, jossa Yliskyläntie on lähimmillään, varastoidaan pääasiassa vain murskeita irtotavarana sekä suursäkeissä.

Tukialuekartan alue F on kiven työstöön käsityönä varattu alue, ns. halkomisalue. Alue on avattu pohjoisreunalta, ja sitä laajennetaan etelän suuntaan jotta aluetta E saadaan kasvatettua. Alue F on vain työntekijöiden käytössä. Alueet E ja F elävät symbioosissa keskenään varastotilanteen mukaisesti.

Tukialuekartan alue G on kiven murskaus- ja seulonta-alue. Kun kiveä ei murskata tai seulota, (kuten suurimman osan ajasta), on alue käytössä em. kaltaisena halkoma-alueena. Alue G on sijoitettu suunnitellun louhinta-alueen C toiselle puolelle, jossa maasto alkaa jo laskea voimakkaasti. Näin saadaan vielä toinen meluvalli asutusalueita kohti koillisessa. Alueella on lisäksi 3-4m korkea kivikasa koneiden ja rinteiden välissä. Murskaus tapahtuu kolmannen meluvallin lounas-etelä puolella, jotta melun kantautuminen lähimpään asuinrakennukseen koillisessa on mahdollisimman vähäistä. Murskausta ja seulontaa tehdään hyvin vähän, vuositasolla muutamia päiviä tarpeiden mukaan. Laitteistot on varustettu pölynsidontajärjestelmin, joihin hyödynnetään louhoksen pohjalle kertyvää sadevettä.

Tukialueet on esitetty tämän hetkessä tilassaan, ja niiden sijainnit ja koot saattavat muuttua jonkin verran vuosittain, riippuen toiminnan sen hetkisestä tilasta, varastotilanteesta sekä kiven kysynnästä. Myös louhinnan edetessä tukialueita voidaan joutua kasvattamaan tai siirtämään tuotannon mukaisesti. Tukialueiden pääsääntöinen muutossuunta on kuitenkin pois päin Yliskylän asuinalueesta, joten niiden muutos ei vaikuta tässä suunnitelmassa esitettyihin ympäristövaikutuksiin.





Kuva kohti lounasta alueesta G, keskeltä kallioaluetta korkeimmalta paikalta. Ilman korkeita varastoituja pintamaakasoja murskaus- ja seulantalaitteistoja ei tästä edes näkisi. Louhos on niin alavalla paikalla, että tällä korkeimmalla kohdallakin ollaan silti useita metrejä alle Yliskyläntien tason.

3. LAITOKSEN TOIMINTA

Alueella louhitaan ja työstetään liuskekiveä, jota myydään pääasiassa piha- ja verhoukiveksi. Kaikki kivi hyötykäytetään, eli sivukiveä ei synny.

Alin ottamistaso on ollut +118,5 ja rintauksen korkeus isoimmillaan noin 11m. Louhoksen viereisen maaston korkeustaso on keskimäärin +126 – 130 korkeusjärjestelmässä N60. C-alueen louhinta pienentää A-alueen rintauskorkeutta etelän suunnassa, ja hyödyttää alueen jatkolouhinnassa sekä louhinnan loputtua maisemoinnissa luonnontilaiseksi ja/tai virkistyskäyttöön.

Alueella toimitaan pääasiassa keväästä syksyyn sulan maan aikaan noin 9-10 kk vuodessa maanantain ja perjantain klo 7 – 20 välillä, satunnaisesti myös lauantaisin. Kiveä irrotetaan kallioista räjäyttämällä, jonka jälkeen kiviä työstetään pääosin käsityönä. Kaivinkoneita, pyöräkuormaajaa ja dumperia käytetään kivilohkareiden siirtämisessä ja lastauksessa. Valmiita liuskekivilavoja varastoidaan alueella kuormalavoilla josta ne ovat lastattavissa asiakkaiden tai kuljetusyhtiön kyytiin.

Toiminnassa käytettävät raaka-aineet ovat seuraavat (2018):
Käytettävä aine - Keskimääräinen kulutus (Tonnia/vuosi)
Kevyt polttoöljy 3-5
Voiteluöljy (sis. koneiden öljynvaihdot, L&T öljynouto) 0,2
Räjähdyksineet 0,3-0,4



4. YMPÄRISTÖVAIKUTUKSET

4.1 Yleiset

Louhinnassa syntyy jossain määrin melua ja pölyä paikallisesti porauksessa ja räjäytyksissä. Räjäytyksissä käytetään ensisijaisesti turvallisia ja ympäristöystävällisiä emulsioräjähteitä. Koneita käytettäessä kuluu polttoöljyä, jonka palamisessa syntyy kulutusta vastaava määrä päästöjä. Toiminta on kuitenkin pienimuotoista ja räjäytyksiä on harvoin.

Poravaunut on varustettu pölynkeräyslaitteilla, piha kastellaan säännöllisesti pölyämisen välttämiseksi ja myös murskaus/seulonta-laitteistot on varusteltu kastelujärjestelmin. Ottamistoimintaa suoritetaan pääosin kallioseinämien rintauksen sisäpuolella pienellä alueella, ja lisäksi louhoksen sijainti alavalla paikalla estää melun ja pölyn kantautumista toiminta-alueen ulkopuolelle, joten toiminnasta ei arvion mukaan aiheudu häiritsevää melua tai pölyä.

4.2 Päästöt vesiin

Sadevesi johtuu suoraan maastoon, jossa se imeytyy maaperään. Louhoksen pohjalle kertyvä vesi hyödynnetään kiven jatkojalostuksessa ja pölynsidonnessa, jonka jälkeen se palautetaan saostumaan louhoksen pohjalle. Puhdas vesi pumpataan alueella sijaitsevaan ojaan, joka on vielä varustettu usealla laskeutumisaltaalla. Käytettävät emulsioräjähteet ovat veteen liukenemattomia, joten niistä ei synny päästöjä vesiin. Oja yhdistyy toiminta-alueella naapurilouhokselta laskeutuvaan ojaan, siitä myöhemmin Ristisillanojaan ja sitä pitkin Längelmäveteen.

4.3 Jätteet

Sekajätteet kerätään jäteastiaan ja toimitetaan jätteenkäsittelykeskukseen. Öljynvaihdot koneisiin suoritetaan pääasiassa kerran vuodessa, jäteöljyt lasketaan tynnyriin, josta L&T sen noutaa yleensä parin päivän sisällä. Täydet jäteöljytynnyrit säilytetään tämän lyhyen ajan merikontissa (vuotosuojaus) noutoon asti. Öljyn- ja polttoaineensuodattimille on varattu oma tynnyrinsä. Toimimattomat työkoneiden akut toimitetaan asianmukaiseen kierrätykseen. Ulkotilassa on kannellinen säilytyspaikka metalliromulle, mikäli sellaista sattuu koneista irtoamaan. Myöhemmin mahdollinen metalliromu toimitetaan asianmukaiseen kierrätykseen, kun sitä on käsittelyn kannalta järkevä määrä. Sähkö- ja Elektroniikkaromu kierrätetään asianmukaisesti.

5. TOIMINTAA KOSKEVAT LUVAT JA ALUEEN KAAVOITUSTILANNE

Oriveden kaupungin ympäristölautakunta on 22.1.2009 myöntänyt alueelle maa-ainesten ottamisluvan, joka on voimassa 31.12.2018 saakka. Alueella ei ole asemakaavaa eikä yleiskaavaa. Pirkanmaan seutukaavassa ei ole alueelle varauksia.

6. LOUHOKSEN SIJAINNIPAIKKA JA SEN YMPÄRISTÖ

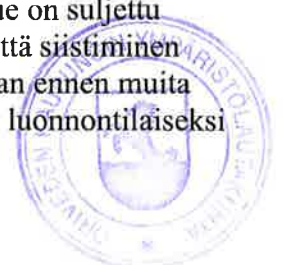
Louhos sijaitsee Yliskyläntien varressa noin 8 km:n etäisyydellä Oriveden keskustasta alavalla paikalla. Lähin asuinrakennus sijaitsee noin 400 metrin etäisyydellä. Louhoksen länsipuolella noin 600 metrin etäisyydellä sijaitsee Liuskemestarit Oy:n louhosalue. Alue ei kuulu tärkeisiin pohjavesialueisiin.

7. MAA-AINEKSEN SÄÄSTELIÄS JA TALOUDELLINEN HYÖDYNTÄMINEN

Liuskekivi työstetään käsityönä, ja tehokkailla työtavoilla saadaan hukkamäärä minimoitua. Louhinnan ns. sivukivenä syntyvää kiveä hyödynnetään jatkojalostuksessa muurikiviksi, liuskekivikatteiksi, hautakiviksi, sekä sahaamalla ja lohkomalla erilaisia kivituoitteita. Otettu kalliokiviaines hyödynnetäänkin siis aina 100-prosenttisesti, eikä varsinaista sivukiveä toiminnasta synny ollenkaan. Kysynnän mukaisesti osa ns. ylijäämäkivistä voidaan murskata hyötykäyttöön. Lisäksi osa sivukivistä käytetään toiminta-alueen maapohjan vahvistamiseen ja laajentamiseen. Tämä tavara on jo sellaisenaankin myös myytävissä, esimerkiksi metsäautoteiden pohjalle.

8. OTTAMISALUEEN SUOJAAMINEN JA SIISTIMINEN OTTOAIKANA

Ottamisalue on suojattu lippusiimoin sekä tarvittavin varoituskyltein ja -nauhoin. Alue on suljettu ulkopuolisilta ketjulla aina, kun työntekijöitä ei ole paikalla. Ottoalue on niin pieni, että siistiminen tehdään vasta louhinnan päätyttyä. Mikäli joltain alueelta louhinta kuitenkin lopetetaan ennen muita alueita, aloitetaan siistiminen tämän alueen kohdalta pikimmiten, jotta taataan alueen luonnontilaiseksi palautuminen nopeasti.



9. PINTAMAAT JA KASVILLISUUS

Alueella on hyvin vähän pintamaita, lähinnä ohuena kerroksena sekä pari varastoitua kasaa. Pintamaita hyödynnetään toiminta-alueen infran rakentamiseen, kuitenkin säästään tarpeellinen määrä maisemointitarkoitusta varten. Kalliota ei kuorita näkyviin, ennen kuin se tulee louhinnan kannalta ajankohtaiseksi. Alueelle on jätetty lisäksi maisemapuita pystyyn siemenpuiksi tulevaisuuden maisemointia ajatellen. Kasvillisuus palaa todistetusti nopeasti alueille, joissa ei työkoneilla ole käyty.



Kuva varastoiduista kivilavoista sekä maisemapuista, tulevaisuuden maisemointia varten.

10. LIIKENTEEN JÄRJESTÄMINEN

Alueelle on liittymä Yliskyläntieltä (maantie 3241 Yliskylä-Karppi), katunumerosta 304. Kuorma-autoliikenne lastataan alueilla E ja F, jossa on kääntöpaikka. Liikennettä toiminnasta syntyy eniten sulan maan aikaan, isoimmillaan 1-2 raskasta autoa päivässä nykytilanteessa. Työntekijöiden ja satunnaisten asiakkaiden kulkua tilalle on jonkin verran. Onnettomuus- ja häiriötilanteisiin on varauduttu liikenteenkin puolesta, eli kulku esim. paloautolle ja pelastushenkilökunnalle on aina mahdollista laitoksen toiminta-aikoina. Lisäksi on järjestetty nopea mahdollisuus avata kulkuyhteys toiminta-aikojen ulkopuolella. Alue pidetään aurattuna ja hiekoitettuna myös talvisin, vaikka kulku alueelle on vähäistä.

11. MAISEMOINTI

Ottamistoiminnan loputtua alueelle muodostuu tekojärvi. Mahdollisesti vaaralliseksi jäävät rintaukset luiskataan suhteeseen 1:3 tai aidoitetaan ottamistoiminnan loputtua. Ottamisajankohtana alue on merkitty lippusiimoin sekä putoamisvaroituserkein jyrkimmiltä ja vaarallisimmilta kohdiltaan. Mahdollisesti varastoidut pintamaakasat hyödynnetään luiskiin. Luiskien yläreunat pyöristetään maastoon mukautuviksi. Ottamis- ja varastoalueen pohjat rikotetaan luontaisen metsittymisen varmistamiseksi, mikäli alueelle ei keksitä virkistyskäyttökohdetta. Lopullista jälkikäyttösuunnitelmaa voidaan muuttaa louhinnan edetessä. Mahdollinen virkistyskäyttökohde saattaa vaikuttaa alueen jälkikäyttöön, esimerkiksi mahdollista sukellusharrastusta varten kaikkia luiskia ei ole järkevä toteuttaa kokomittaisena.

12. VALVONTA

Tilan- ja ottamisalueen rajat on katselmoitu ja mitattu, kuin myös tarvittava määrä korkeutta osoittavia korkeusmerkkejä valvonnan helpottamiseksi. Mahdolliset epäselvyydet alueen käytöstä ja toimintatavoista katselmoidaan tarvittaessa kaupungin ympäristöviranomaisten kanssa. Kunkin vuoden aikana otetut maa-ainesmäärät ilmoitetaan vuosittain seuraavan vuoden tammikuun loppuun mennessä.

13. LIITTEET

- Louhintasuunnitelmapaketti ilmakehän kuva
- Kokoaluekartta ilmakehän kuva, nykytilanne sekä suunnitellut laajennukset
- Sijaintikartta
- Pituusleikkaus A 1:1000 / 1:500
- Poikkileikkaukset B, C, D 1:1000 / 1:500
- Karttaote 1:10 000
- Karttaote 1:100 000
- Pohjakartta 1:2000
- Suunnitelmapaketti 1:2000
- Maisemointikartta 1:2000
- Yleisölle tarkoitettu tiivistelmä
- Yleiskuvaus toiminnasta

14. YHTEYSTIEDOT JA -HENKILÖT

Liuskekilouhimo Oristone Oy

Yliskyläntie 304

35100 Orivesi As.

asiakaspalvelu@oristone.fi

0400 735 794

Ottamistoiminnan yhteyshenkilöt:

Toimitusjohtaja

Kari Hanhijärvi

kari@oristone.fi

045 132 0289

Hallituksen puheenjohtaja

Marjut Hanhijärvi-Pyykkönen

marjut@oristone.fi

0400 630 170

Maanmittauksen yhteyshenkilö:

Maanmittausinsinööri

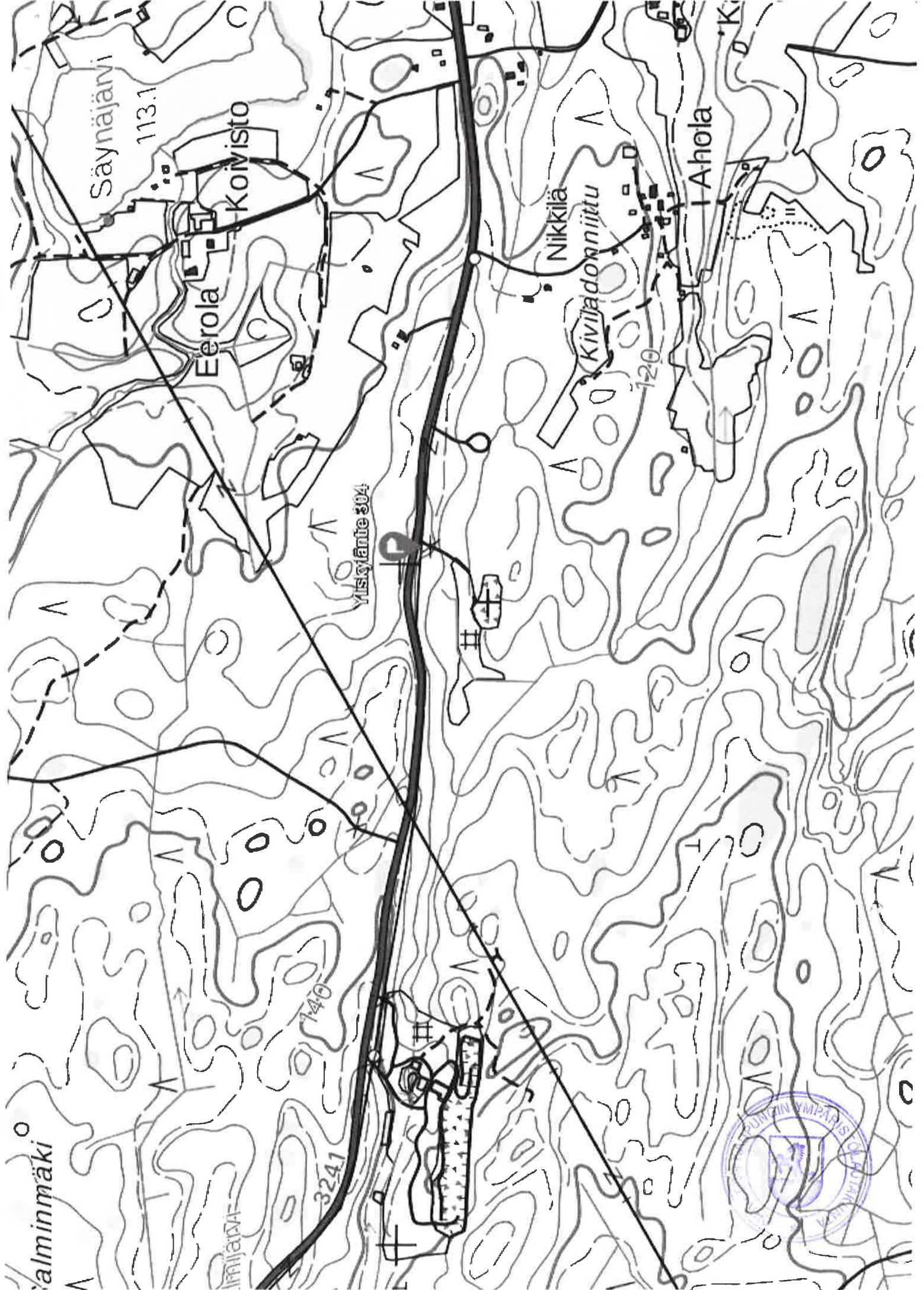
Jani Jauhiainen

jani.jauhiainen@saunalahti.fi

0400 831 924



alminmäki





2005 m²

D

993 m²

A

2898 m²

C

1487 m²

B

+

5834 m²

E

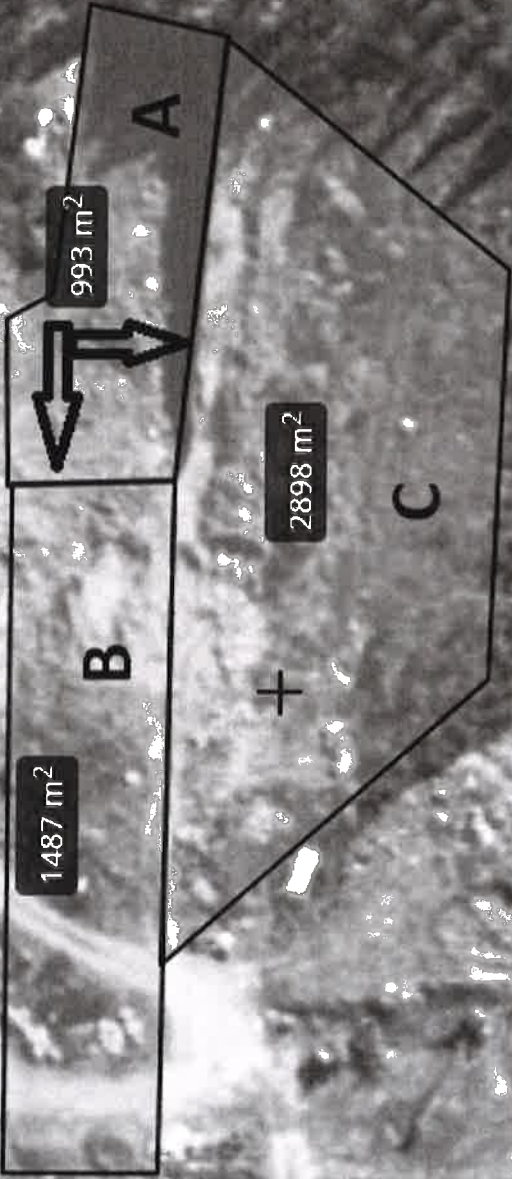
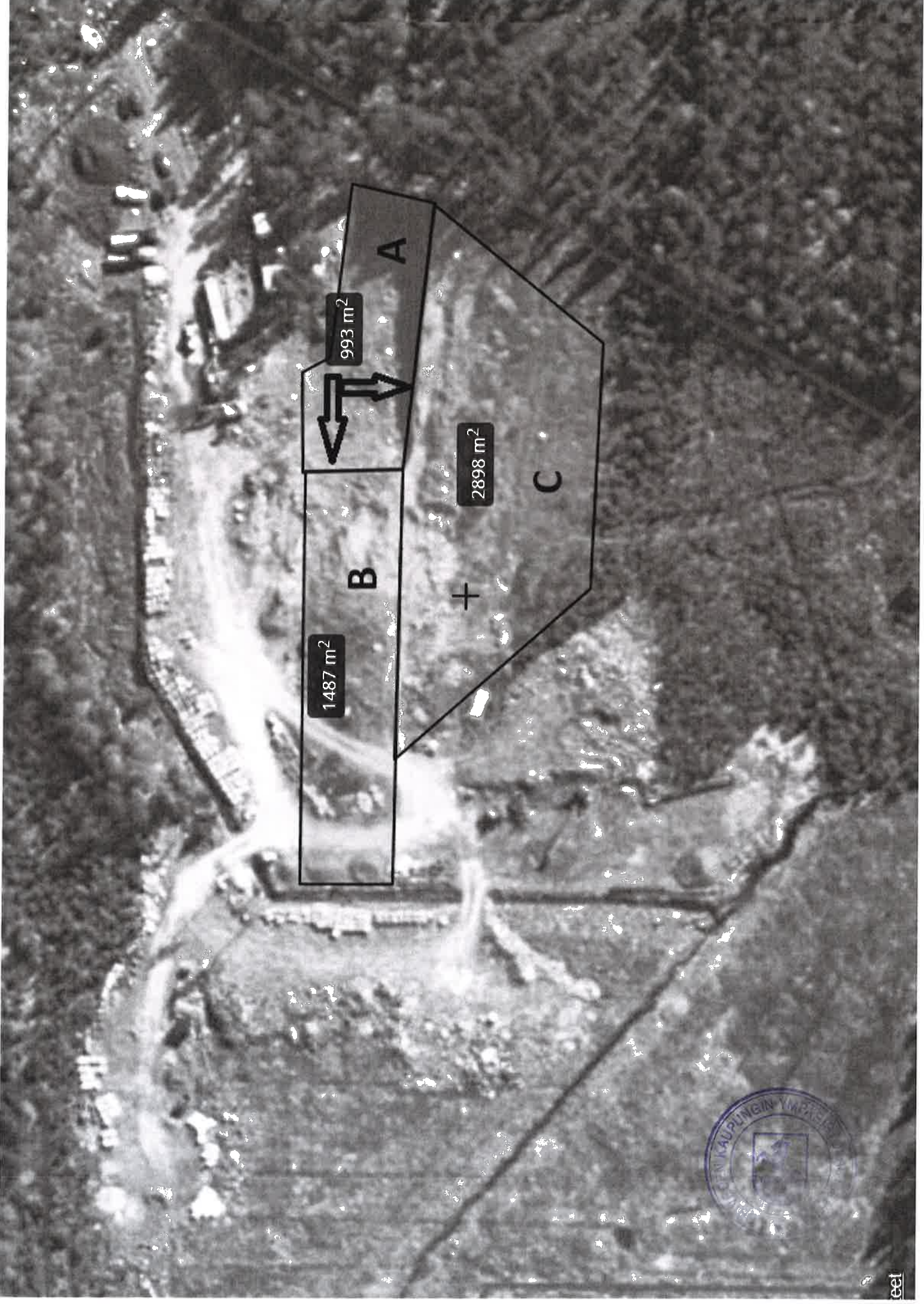
2466 m²

G

8368 m²

F





993 m²

1487 m²

2898 m²

A

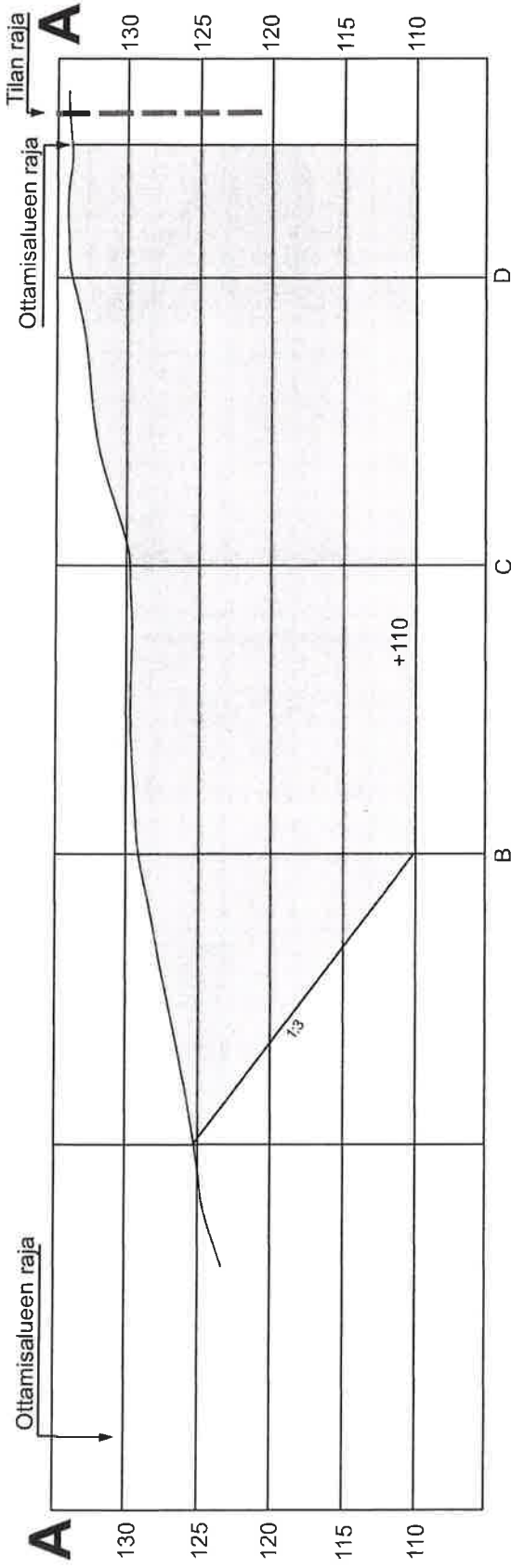
B

C

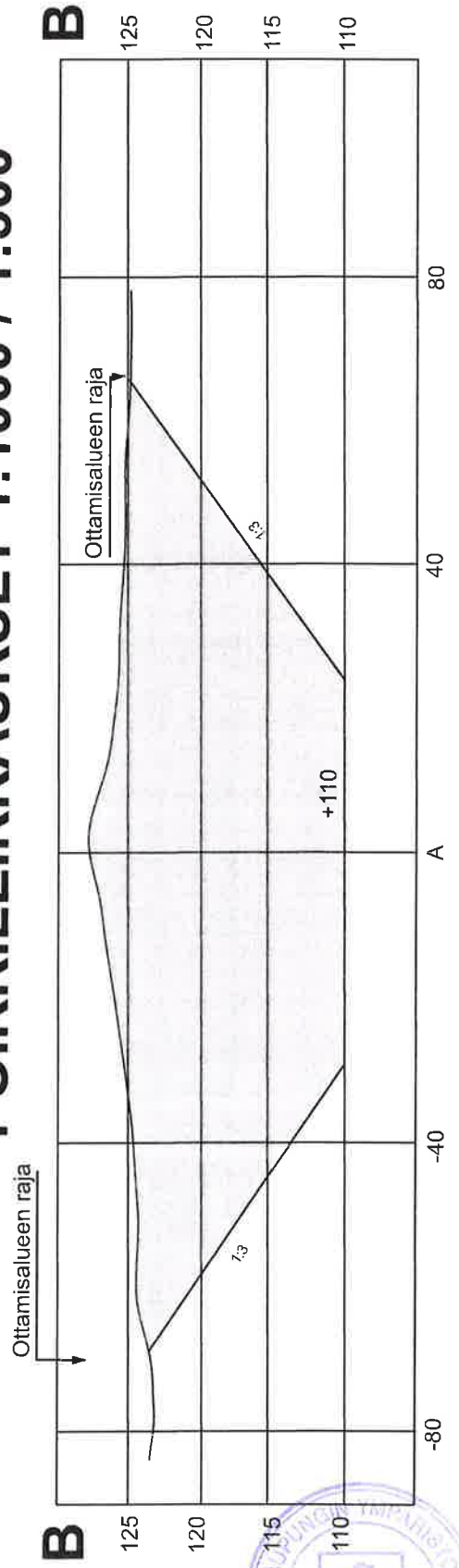
+

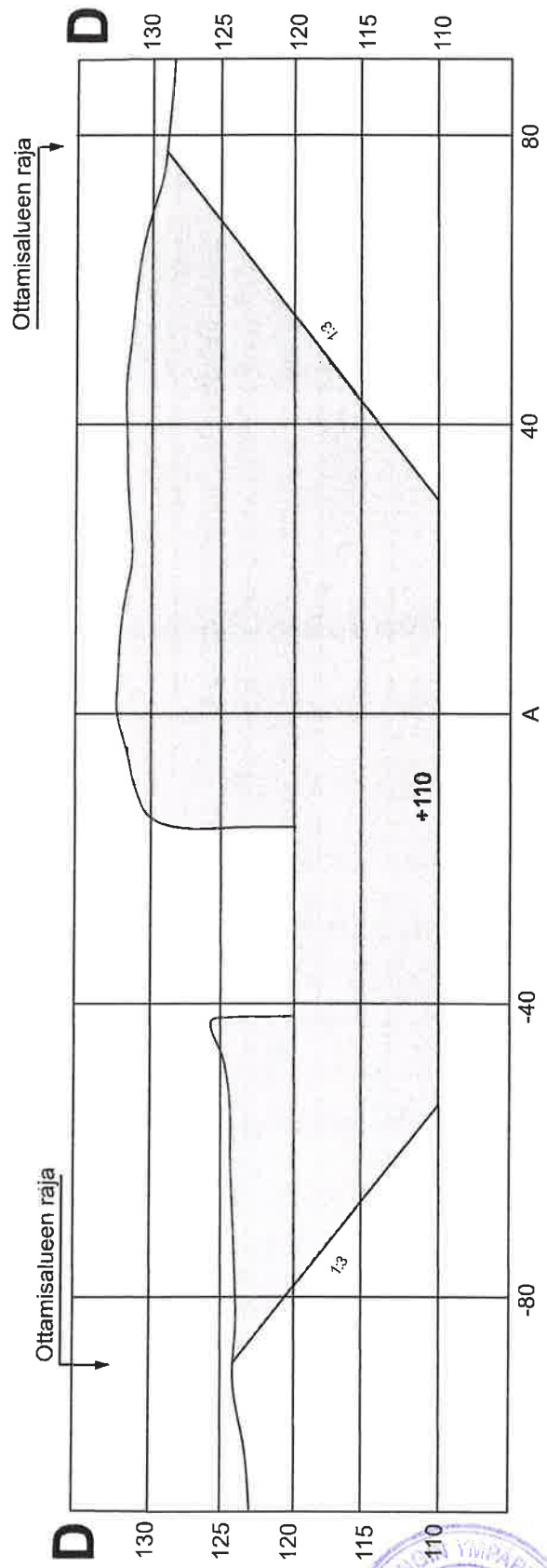
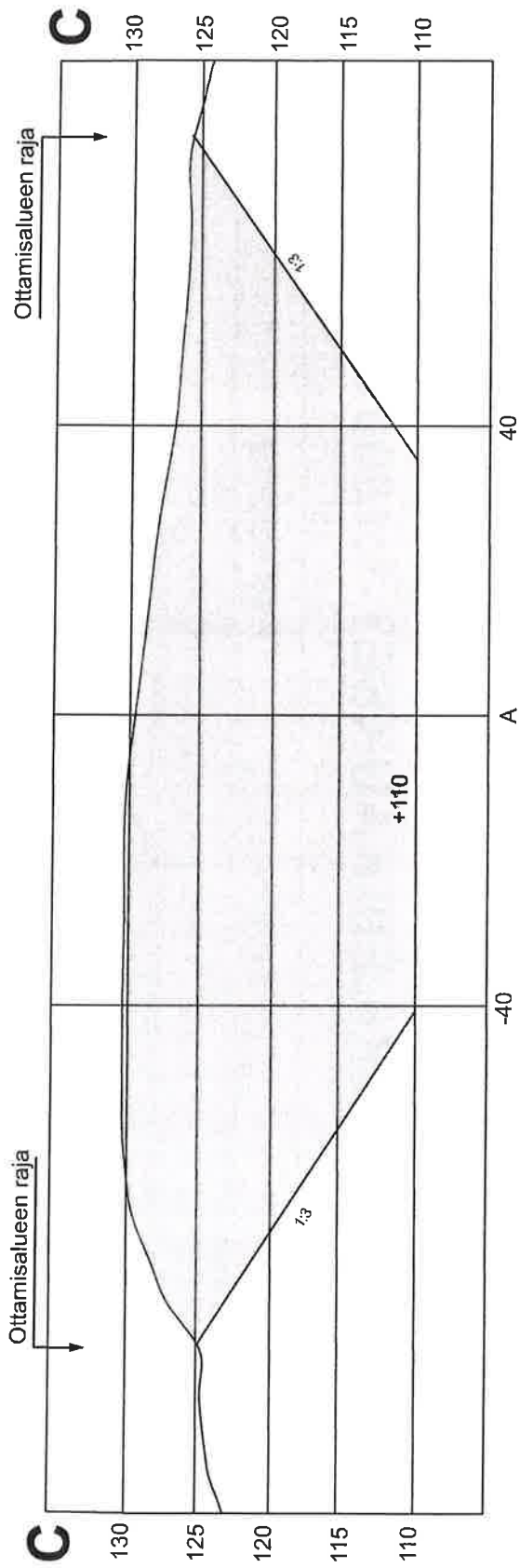


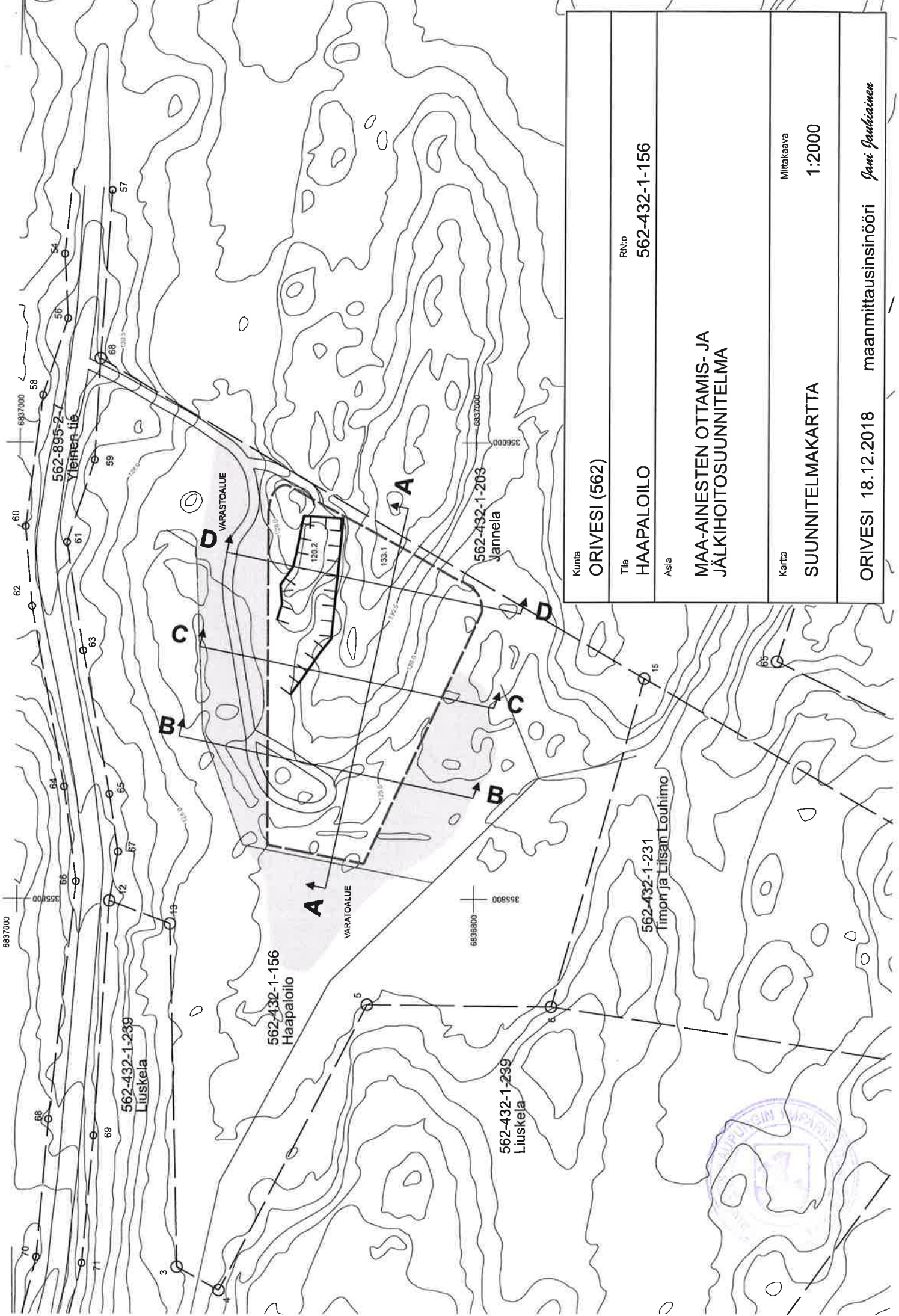
PITUUSLEIKKAUS 1:1000 / 1:500



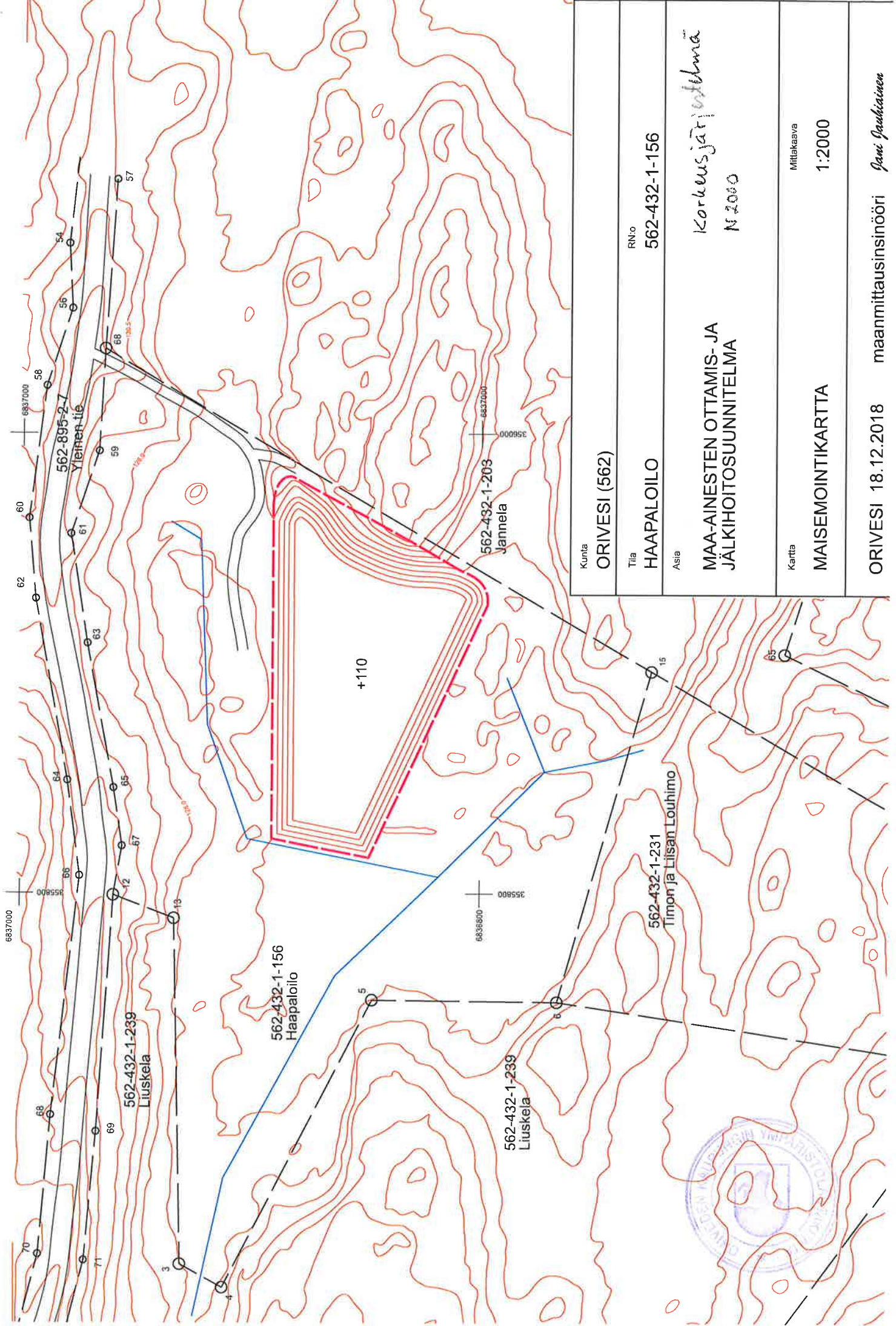
POIKKILEIKKAUKSET 1:1000 / 1:500







Kunta	ORIVESI (562)	
Tila	RN:o	562-432-1-156
Asia	MAA-AINESTEN OTTAMIS- JA JÄLKIHOTOSUUNNITELMA	
Kartta	Mittakaava	1:2000
ORIVESI 18.12.2018 maanmittausinsinööri <i>Jani Saarikainen</i>		



Kunta	ORIVESI (562)
Tila	HAAPALOILO
Asia	MAA-AINESTEN OTTAMIS- JA JÄLKHOITOSUUNNITELMA
Kartta	MAISEMOINTIKARTTA
R.N:o	562-432-1-156
Mittakaava	Korkeusjärjestelmä N 2000
Mittakaava	1:2000
maamittaussinööri	Jani Saarikainen
maamittaussinööri	ORIVESI 18.12.2018