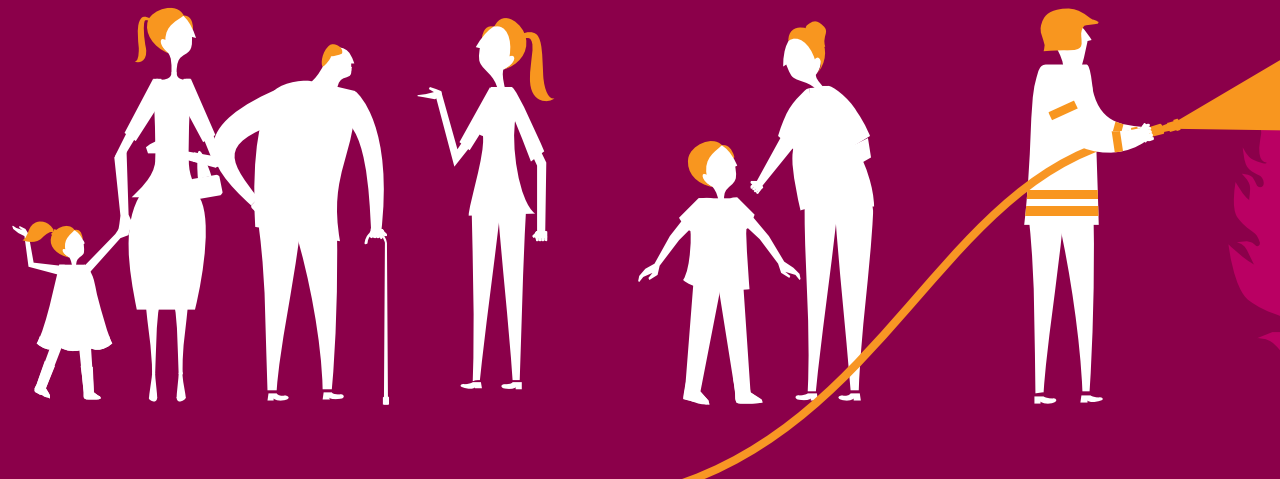


**Pirkanmaan vammaisneuvostojen ja
järjestöjen sekä hyvinvointialueen
valmistelun ja tulevaisuuden sote-keskus –
hankkeen yhteinen keskustelutilaisuus
16.5.2022**

Pj. Tuulikki Parikka



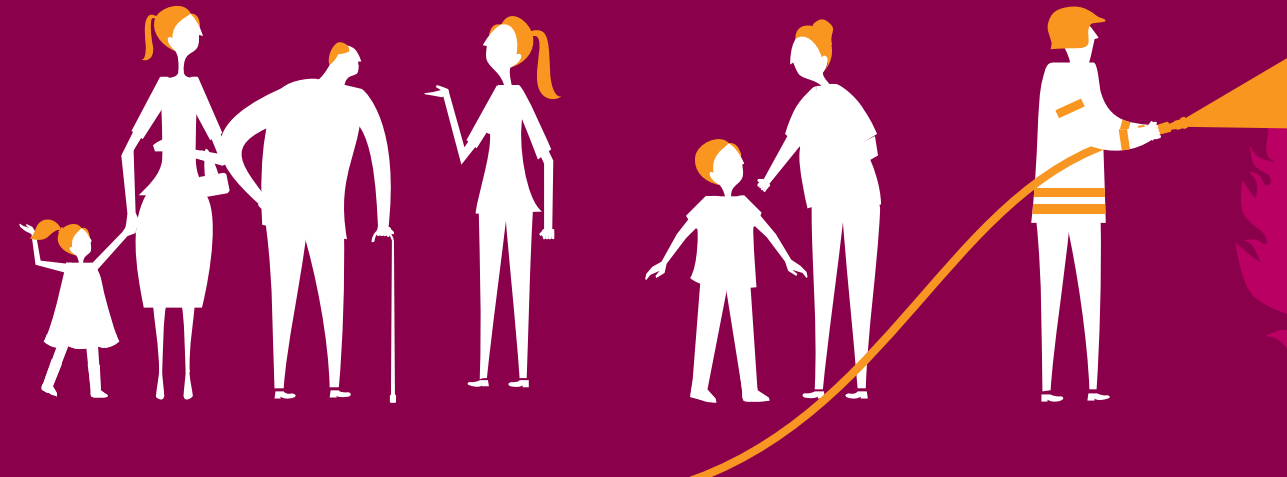
Ohjelma

- Aloitussanat, Tuulikki Parikka
- Ajankohtaisia asioita hyvinvointialueen vammaispalvelujen valmistelusta, Tuulikki Parikka
- PirSOTE-hankkeen terveiset, Milja Koljonen/Riitu Nykänen

Päivän teema:

- Vammaispalvelulain (vpl) mukaisia kuljetuksia, Leila Haakana ja Kaisa Karhula
 - Vpl-kuljetuspalveluiden asiakasohjeiden luonnos, Leila Haakana
 - Jatkotyöskentely, Leila Haakana
- Keskustelu, pj. Tuulikki Parikka

Pirkanmaan hyvinvointialueen valmistelu - vammaispalvelut

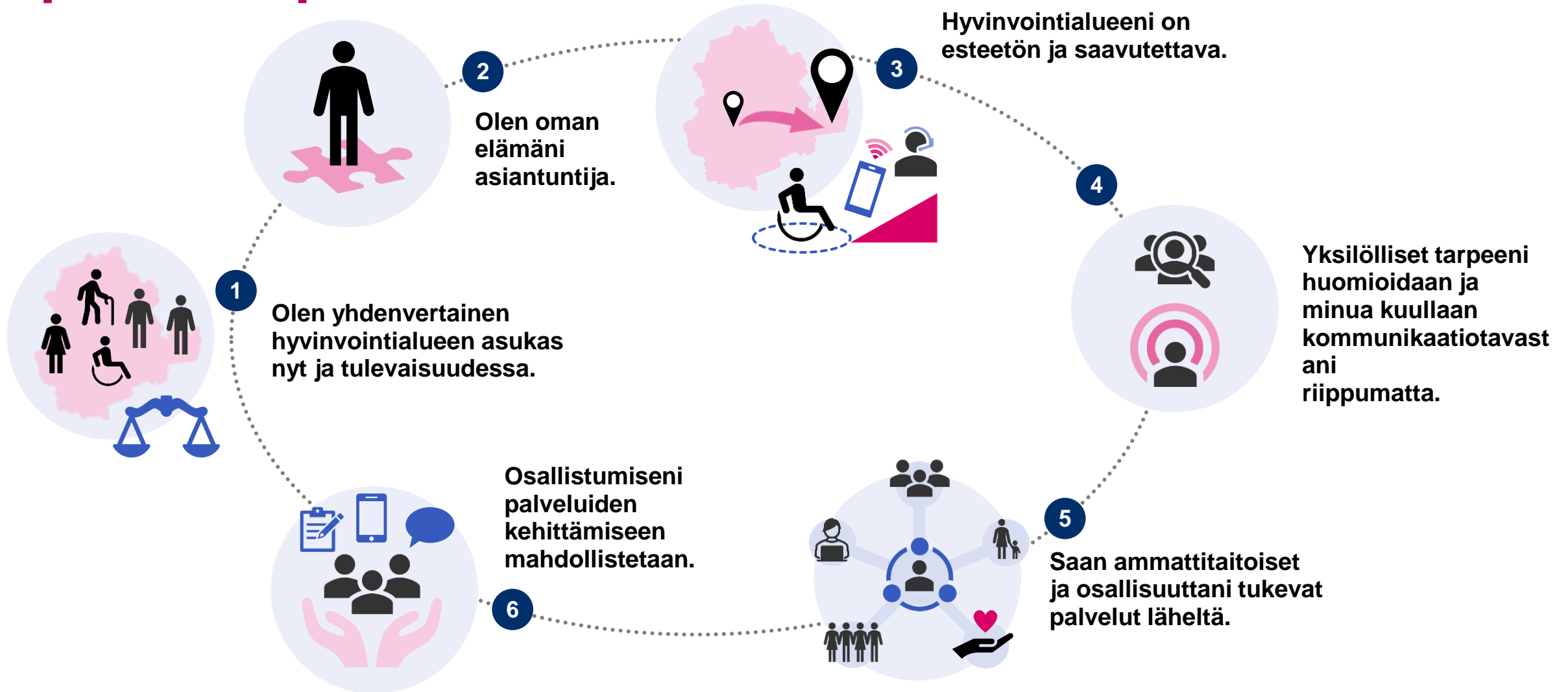


Ajankohtaista valmistelussa kevät 2022

Pirkanmaan
hyvinvointialue

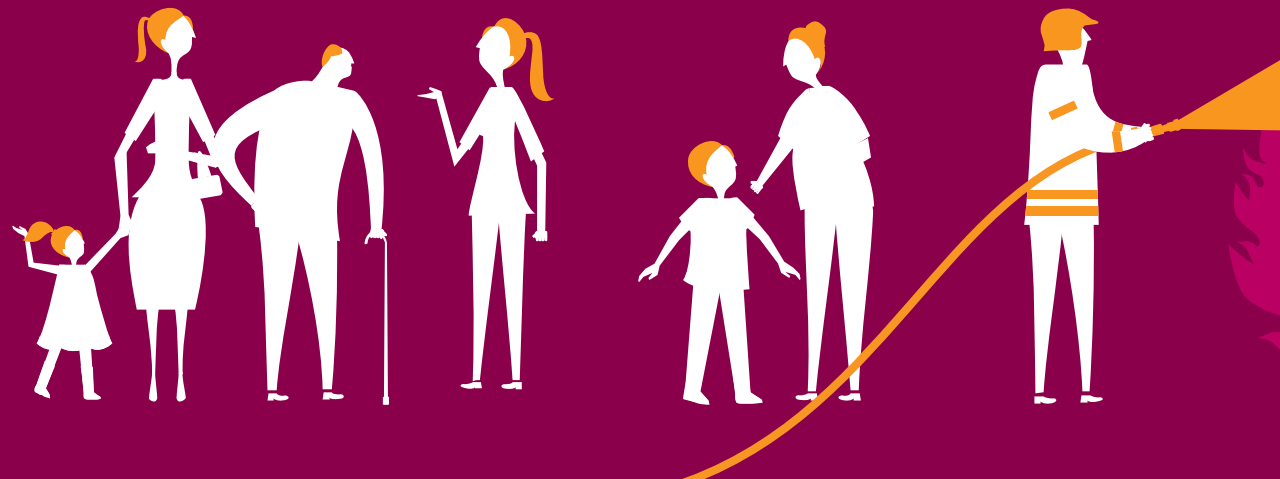
- Kunnista kerättyjen tietojen analysointia ja hyödyntämistä
- Organisaatorakenteiden ja johtamisjärjestelmä työstäminen; rekrytoinnit käynnistyneet
- Talousarviorakenne ja taloussuunnittelun käynnistyminen
- Yhtenäistetään palvelukriteereitä ja sosiaalihuollon korvauskäytäntöjä (vammaispalvelukriteerit, matkustuspalvelut, omaishoidontuki ym.)
- Yhtenäistetään asiakasmaksuja
- Yhtenäistetään asiakasohjausta, asiointi- ja yhteydenottokanavia; erillinen asiakasohjauksen tr aloittanut
- Hyvinvointialueen strategian ja palvelulupausten työstäminen

Pirkanmaan vammaispalvelujen palvelulupaukset



Pirkanmaan tulevaisuuden sosiaali- ja terveyskeskus –hankkeen (PirSOTE) ajankohtaiset asiat

Milja Koljonen, Hankepäällikkö
Riitu Nykänen, Suunnittelija, Vammaispalvelut



Sosiaalihuolto



Sosiaalihuolto

- Työkäisten sosiaalipalvelut
- Vammaispalvelulain mukaiset palvelut
- Ikäihmisten palvelut



Yhteistyössä

- Yhteistyössä Hyvinvointialueen valmistelun kanssa
- Yhteistyössä Sosiaalialan osaamiskeskus Pikassoksen kanssa
- Yhteistyössä PirSOTE muiden hankesalkkujen kanssa, PirKOTI ja PirKATI –hankkeiden, Työkykyhankkeen, TAYS-ERVA Koordinaatiohankkeen ja Palliatiivisen hoidon hankkeen kanssa



Päätavoitteet

- Asiakslähtöinen monialainen palveluprosessi sote-keskuksen palveluissa
- Erityisasiantuntijatiimit omatyöntekijän tukena
- Osallisuutta vahvistavat ja vaikuttavat menetelmät sosiaalihuollon palveluissa
- Asiakas- ja palveluohjaus
- Yhteistyö vahvistaminen järjestöjen kanssa ja asiakasosallisuuden vahvistaminen
- Asiakassegmentointi ja Minun tiimini -malli
- Ohjauksen, neuvonnan ja palvelutarpeen arvioinnin kautta saavutettavuutta
- Monialainen yhtenäinen kirjaaminen



Monialainen asiakslähtöinen palveluprosessi



Asiakas- ja palveluohjauksen vahvistaminen



Yhteiset toimintamallit ja kirjaamiskäytännöt



Sujuvat sähköiset palvelut

2022

2023



- Hyvinvointialueen kanssa tavoitteista ja toimintasuunnitelmasta sopiminen
- Työryhmien perustaminen ja työskentelyn käynnistäminen
- Yhtenäisten käytäntöjen työstäminen

- Jatketaan yhteisten toimintamallien työstämistä
- Monialaisen asiakslähtöisen prosessin ja työkalujen mallintaminen ja jalkauttaminen

- Kevään työskentelyn yhteenveto ja syksyn työskentelyn suuntaaminen
- Erityisasiantuntijaryhmät
- Asiakas- ja palveluohjaus
- So+te keskus

- Työskentely jatkuu
- Erityisasiantuntijaryhmät
- Asiakas- ja palveluohjaus
- So+te keskuksen työskentelyperiaatteet

- Yhteiset toimintamallit ja kriteerit sosiaalihuollon palveluissa kohti yhteistä tekemistä



Tehtävät ja tavoitteet:

- Tavoitteiden mukaisten työryhmät perustettu ja aloitettu työskentely

Tehtävät ja tavoitteet:

- Toimintamallien, kriteerien ja toimintaohjeiden saattaminen päätöksen tekoon

Tehtävät ja tavoitteet:

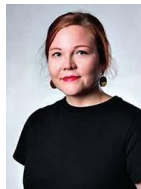
- Työskentelyn arviointi ja tavoitteiden suuntaaminen syksylle hyvinvointialueen kanssa yhteistyössä

Tehtävät ja tavoitteet:

- Ennen hyvinvointialueen aloittamista olevien toimintamallien ja käytäntöjen viimeistely
- Vuoden 2023 tavoitteiden määrittely



Hankepäällikkö
Milja Koljonen
nimi.sukunimi@pirkanmaa.fi
044 422 2252
@KoljonenMilja



Suunnittelija
(Vammaispalvelut)
Riitu Nykänen
nimi.sukunimi@pirkanmaa.fi
044 422 2001



Suunnittelija
(Ikäihmiset)
Riika Kimpanpää
nimi.sukunimi@pirkanmaa.fi
044 422 2011



Suunnittelija
(Työkäiset)
Riika Kimpanpää
riikka.kimpanpaa@pirkanmaa.fi
044 422 2261
@RiikaKimpanpaa



Kehittämispäällikkö
Pikassos
Anna Pekkarinen
anna.pekkarinen@pikassos.fi
050 361 9500



Suunnittelija
Tuuli Pakarinen
nimi.sukunimi@pirkanmaa.fi
044 422 2001
Poissa 20.22.2022 asti



Verkostot

- Vanhuspalvelupäälliköt ja asiantuntijat
- Vammaispalvelupäälliköt
- Pirkanmaan työikäisten palvelujen verkosto
- Sosiaalihuollon asiantuntijatyöryhmä



PIRKANMAA

Sote-uudistus

Vammaispalvelujen integraatiotyöskenntely

Tehtävät:

1. Mikä asia pitäisi vähintään sopia/työstää, että käytännössä asiakkaan näkökulmasta yhteistyötä eteenpäin ja mahdollistaisi sujuvat palvelut hyvinvointialueella?
2. Millainen asiakaspolku/hoitoketju on vammaisten asiakkaiden kohdalla? Mitä erityistä on huomioitava hyvinvointialueelle siirryttäessä? Konsultaatiomallit, osaamisen vahvistaminen, minun tiimini-malli jne.

Tiimit:

- Vammaiset lapset ja nuoret
- Vammaiset ja päihde- ja mielenterveyspalvelut
- Työikäisten sosiaalipalvelut ja työllisyys
- Ikääntyvät vammaiset
- Vammaistenpalvelut ja kuntoutus

Järjestöjen ja PirSOTE:n työpaja 19.5.2022

8.30	Avaussanat
8.45	PirSOTE-hanke esittäytyy - järjestökumppanuus asiakasprosesseissa
9.45	Tauko
10.00	Miten varmistetaan vahva ja asiakaslähtöinen kumppanuus Pirkanmaalla?
11.00	Paneelikeskustelu - askeleet hyvinvointialueelle
11.30	Päätös

Lämpimästi tervetuloa!

Linkki tapaamiseen:

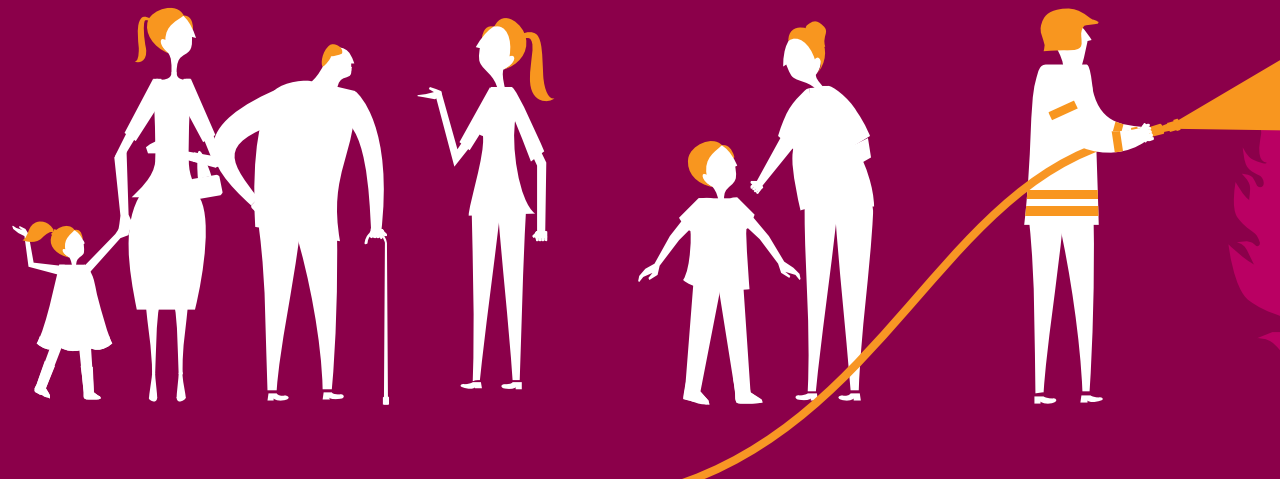
[Liity kokoukseen napsauttamalla tästä](#)



PIRKANMAA

Sote-uudistus

**Vammaispalvelut
Liikkumisen tuen palvelut
16.5.2022**



Tilaisuuden kulku

TERVETULOA!

- Mitä tänään käydään läpi?
- Vammaispalvelulain (vpl) mukaisia kuljetuksia
- Vpl-kuljetuspalveluiden asiakasohjeiden luonnos
- Jatkotyöskentely

**Myös sosiaalihuoltolain
(shl) mukaiset
kuljetukset ja
palveluliikenne**

Liikkumisen palvelujen pientyöryhmän työskentely

- Kunnissa erilaisia käytäntöjä ja kaikkien kuntien osalta tulee jonkin verran muutoksia nykyisiin käytäntöihin nähden
- Liikkumisen tuen pientyöryhmän työskentelyn tavoitteena on kustannusneutraalius nykyiseen tilanteeseen nähden
- Uusi vammaispalvelulain valmistelutyö on käynnissä. Tämä työryhmä tekee valmistelutyötä nykyisen lainsäädännön mukaisesti.
- Uuden lainsäädännön osalta on laadittu alustavaa aikataulutusta vuodelle 2022 ja 2023
- Sosiaalihuoltolain mukaiset liikkumisen palvelut työstetään yhdessä vanhuspalvelujohtajien kanssa

Liikkumisen palvelujen pientyöryhmän jäsenet

Leila Haakana (pj) palvelupäällikkö Lempäälän kunta

Kaisa Taimi asiakasohjauspäällikkö, Päivi Laine vs. vastaava sosiaalityöntekijä, Suvi Rangell sosiaalityöntekijä ja varalla Minni Haveri sosiaaliohjaaja Tampereen kaupunki

Susanna Lehtonen vammaispalvelupäällikkö Sastamalan kaupunki

Kirsi Lempiäinen-Pellinen vammaistyön johtaja Nokian kaupunki

Kaisa Karhula kehittämispäällikkö ja Päivi Ylitie palvelupäällikkö Tuomi Logistiikka

Lisäksi työryhmässä ovat vierailleet asiantuntijaroolissa mm. Milla Valkonen henkilöliikenneinsinööri Tuomi Logistiikka, Anu Kallio vanhus- ja vammaispalvelujohtaja Lempäälän kunta ja Milja Koljonen hankepäällikkö PirSote

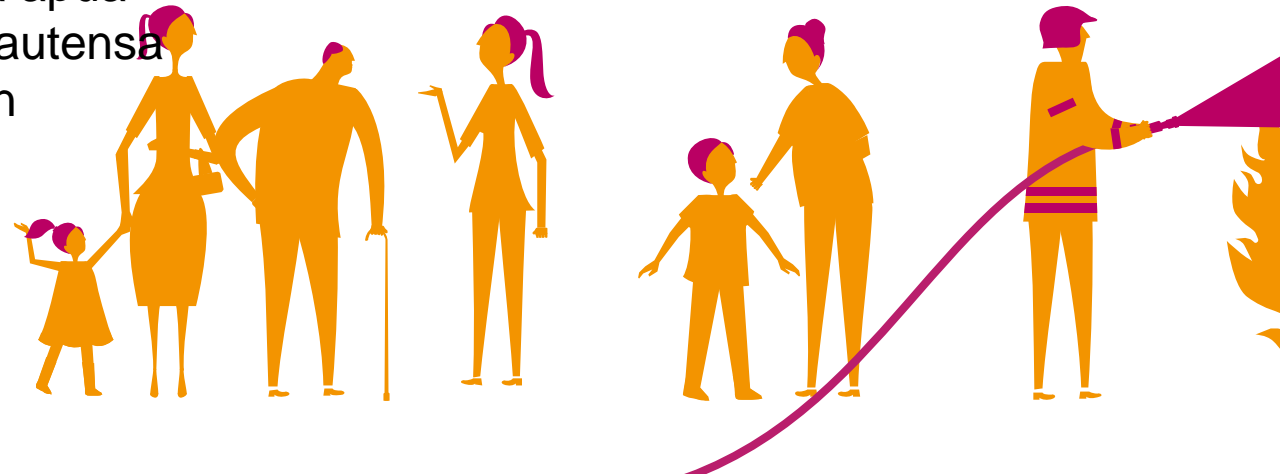
Laki vammaisuuden perusteella järjestettävistä palveluista ja tukitoimista 3.4.1987 ns. vammaispalvelulaki

2 § Vammaisen henkilö

Vammaisella henkilöllä tarkoitetaan tässä laissa henkilöä, jolla vamman tai sairauden johdosta on pitkäaikaisesti erityisiä vaikeuksia suoriutua tavanomaisista elämän toiminnoista

8 § Vammaisille tarkoitetut palvelut

Kunnan on järjestettävä vaikeavammaiselle henkilölle kohtuulliset kuljetuspalvelut niihin liittyvine saattajapalveluineen, päivätoimintaa, henkilökohtaista apua sekä palveluasuminen, jos henkilö vammansa tai sairautensa johdosta välttämättä tarvitsee palvelua suoriutuakseen tavanomaisista elämän toiminnoista.



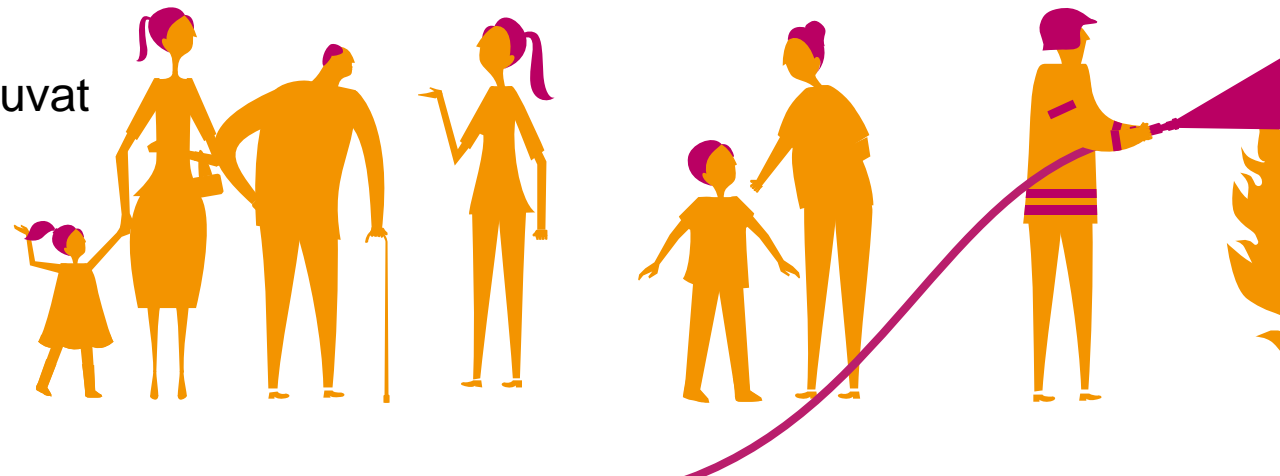
Asetus vammaisuuden perusteella järjestettävistä palveluista ja tukitoimista 18.9.1987

4 § Kuljetuspalvelut

Kuljetuspalveluihin niihin liittyvine saattajapalveluineen kuuluu vaikeavammaisen henkilön työssä käymisen, opiskelun, asioimisen, yhteiskunnallisen osallistumisen, virkistykseen tai muun sellaisen syyn vuoksi tarpeelliset, jokapäiväiseen elämään kuuluvat kuljetukset.

Jokapäiväiseen elämään kuuluvia kuljetuksia ovat vaikeavammaisen henkilön asuinkunnan alueella tapahtuvat tai lähikuntiin ulottuvat kuljetukset.

Kuljetukset kunta voi järjestää taksilla, invataksilla tai vastaavalla ajoneuvolla ja korvata kuljetuksesta aiheutuvat kohtuulliset kustannukset



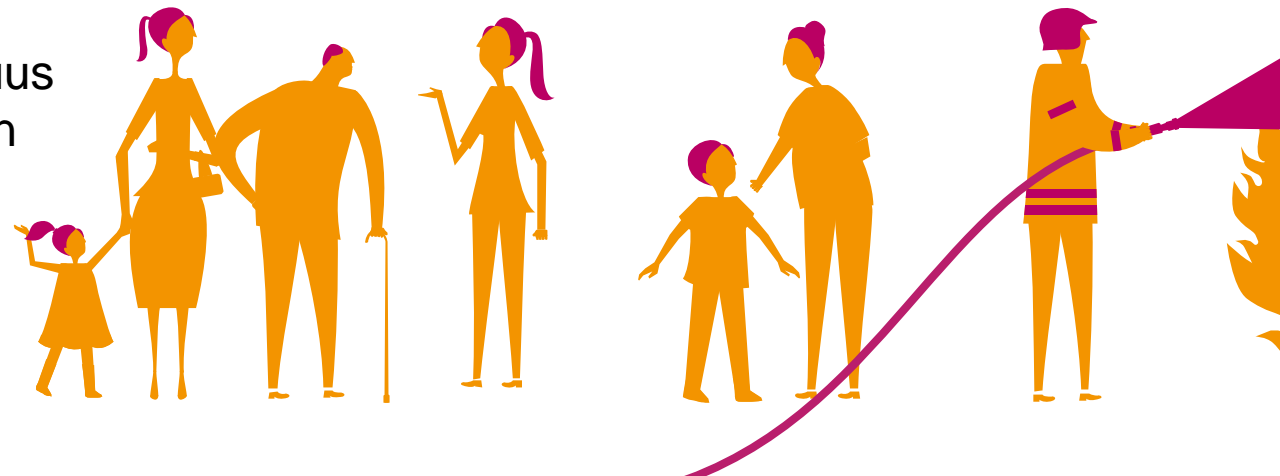
Asetus vammaisuuden perusteella järjestettävistä palveluista ja tukitoimista jatkuu...

5 § Kuljetuspalvelujen järjestäminen

Kuljetuspalveluja ja niihin liittyviä saattajapalveluja järjestettäessä vaikeavammaisena pidetään henkilöä, jolla on erityisiä vaikeuksia liikkumisessa ja joka ei vammansa tai sairautensa vuoksi voi käyttää julkisia joukkoliikennevälineitä ilman kohtuuttoman suuria vaikeuksia

6 § Kuljetuspalvelujen laajuus

Kuljetuspalveluja on järjestettävä edellä 5 §:ssä tarkoitetulle henkilölle siten, että hänellä on mahdollisuus suorittaa välttämättömien työhön ja opiskeluun liittyvien matkojen lisäksi vähintään kahdeksantoista yhdensuuntaista jokapäiväiseen elämään kuuluvaa matkaa kuukaudessa.



Vpl- kuljetuspalveluohjeet Hyvinvointialueella - luonnos

- Kuljetuspalvelut kotikunnan alueella tai lähikuntiin (luettelo jokaisen kunnan osalta erikseen kuljetuspalveluohjeiden liitteenä)
- Matkoja voi lainata ennakkoon 4 matkaa/kk (vähentää vastaavasti seuraavan kk:n matkamäärää)
- Kuljetuspalvelu on henkilökohtainen
- Yhdensuuntainen matka (sallitaan esim. postilaatikolle pysähdys). Apteekissa asiointi aiheuttaa uuden matkan
- Matkan tilaaminen etukäteen
Kuljetustenohjauskeskuksesta eli Kuohkesta 24/7

**Vähintään 18
asiointi- ja
virkistysmatkaa/kk.
Sosiaalityöntekijä
arvioi tarvittaessa
yksilölliset tarpeet**

Kuljetuspalveluohjeet

Hyvinvointialueella luonnos

-vpl jatkuu...

- Menomatka on tilattava tuntia aiemmin ja paluumatka puolta tuntia aiemmin
- Kuljetus on mahdollista tilata perilläoloajan mukaan (esim. teatteriesitys alkaa 19.00)
- Taksin ottaminen tolpalta. Tampereelta lähtevien kuljetusten osalta linja- ja rautatieasemalta voi ottaa Kuohken aukioloaikoina. Autossa pitää olla Kuohke-tarra.
- Auton saapumisaikaa ei olisi määritelty tarkasti
- Tavoitteena, että asiakkaan omavastuuosuudet laskutetaan Hyvinvointialueen toimesta

Kuljetuspalveluohjeet

Hyvinvointialueella luonnos

-vpl jatkuu...

- yksi saattaja sallitaan
- Tuttutaksi-oikeudet säilyvät ellei asiakkaan tilanne ole muusta syystä kuin HVA:sta johtuvaa. Tuttutaksi-oikeuksien yhdenmukaistamista toteutetaan Hyvinvointialueen aloittaessa toimintansa

Ehdotus VPL- kuljetusten omavastuista

**Hyvinvointialueella
omavastuuosuudet
tulee yhtenäistää.**

VPL-kuljetusten omavastuut nykyään

- Tuomen toiminnan piirissä olevilla kunnissa omavastuut jakautuvat kahteen pääperiaatteeseen:
 - Nyssen hinnoitteluun perustuva hinnoittelu (2,10 € →)
 - Matkahuollon hintataulukon perustuva hinnoittelu (3,30 € →)
- Hyvinvointialueen myötä Pirkanmaan kuntien omavastuukonseptit tulee yhtenäistää.
 - Liikkumisen palveluiden pientyöryhmä on pohtinut koko alueelle toimivaa omavastuukonseptia ja omavastuiden suuruutta.

Taustaa ehdotetusta konseptista

- Tavoitteena oli löytää omavastuuratkaisu, joka:
 - toimisi koko Pirkanmaan hyvinvointialueella
 - olisi mahdollisimman tasa-arvoinen kaikille
 - ei vaikuttaisi merkittävästi yksittäisten asiakkaiden omavastuiden suuruuteen.
- Omavastuiden suuruuden määrittämiseksi tehtiin laskentaa Tuomen toiminnan piirissä olevien kuntien todellisista tehdyistä matkoista ja niiden omavastuista.
 - Tällä pyrittiin tarkastelemaan, millainen vaikutus uudella omavastuukonseptilla olisi omavastuiden kokonaiskertymään.

Ehdotus VPL-kuljetusten omavastuiksi

- Omavastuu perustuisi kuljettuun matkaan km-vyöhykkeiden mukaisesti (samalla periaatteella kuin nykyinen Matkahuollon hinnoittelu).
- Lisäksi:
 - alle 18 vuotiaalla omavastuu olisi 50 % aikuisen omavastuusta
 - työmatkoissa omavastuu olisi 50 % aikuisen omavastuusta
 - opiskelumatkoissa omavastuu olisi 0 €.

Vyöhyke	Omavastuu / matka
0 – 10 km	2,50 €
10 – 15 km	2,70 €
15 – 20 km	3,10 €
20 – 25 km	3,70 €
25 – 30 km	4,50 €
30 – 40 km	5,80 €
40 – 50 km	7,40 €
50 – 60 km	9,30 €
60 – 70 km	11,50 €
70 – 80 km	14,00 €
80 – 90 km	16,80 €
90 – 100 km	20,00 €
jne.	

Vaikutuksia

- Omavastuun suuruus nousisi hieman niillä asiakkailla, joilla on ollut Nyssen hinnoitteluun perustuva omavastuu.
- Vastaavasti omavastuu laskisi hieman niillä asiakkailla, joilla on ollut Matkahuollon hinnoitteluun perustuva omavastuu.
- Kokonaisuutena omavastuukertymän on laskettu kasvavan hieman nykyisestä omavastuukertymästä.
 - Hyvinvointialueen tavoite on, että omavastuiden kertymä ei saisi pienentyä yhteistä konseptia luodessa.

Taustaa km-vyöhykkeisiin perustuvalle hinnoittelulle

- Kilometreihin perustuvan hinnoittelun etuja:
 - On kaikille asiakkaille sama asuinpaikasta riippumatta.
 - Vyöhykkeisiin perustuvaan hinnoitteluun verrattuna helpompi määritellä ja saada asiakkaille tasapuoliseksi.
- Kilometreihin perustuvan hinnoittelun heikkouksia:
 - Meno- ja paluumatka voivat olla eri hintaisia, jos paluumatka tehdään hieman eri reittiä ja matkan kilometrimäärä kasvaa sen verran, että hinnoittelussa siirrytään seuraavaan portaaseen.

Vammaispalvelulaki, uudistus

21 § Liikkumisen tuki

Vammaisella henkilöllä on oikeus saada välttämättä tarvitsemansa kohtuullinen liikkumisen tuki, jos hänellä on erityisiä vaikeuksia liikkumisessa eikä hän pysty itsenäisesti käyttämään julkista liikennettä ilman kohtuuttoman suuria vaikeuksia. Liikkumisen tukea on järjestettävä työ- ja opiskelumatkoihin sekä työllistymistä edistävän toiminnan, työ- ja päivätoiminnan sekä muun tavanomaisen elämän matkoihin. Liikkumisen tukea on lisäksi järjestettävä tarvittaessa valmennuksen, erityisen tuen ja lyhytaikaisen huolenpidon matkoihin. Liikkumisen tuen toteuttamistapaa, määrää ja alueellista ulottuvuutta arvioitaessa on otettava huomioon vammaisen henkilön liikkumisen tuen tarve, muut käytettävissä olevat palvelut ja toimintaympäristön esteettömyys

Vammaispalvelulain uudistus jatkuu..

22 § Liikkumisen tuen toteuttamistavat

Vammaisen henkilön liikkumisen tuki voidaan toteuttaa:

1) kuljetuspalveluna; 2) henkilökohtaisen avustajan avulla; 3) saattajan avulla; 4) antamalla henkilön käyttöön auto tai muu hänelle soveltuva kulkuneuvo; 5) myöntämällä auton tai muun kulkuneuvon hankintaan taloudellista tukea; 6) muulla soveltuvalla tavalla. Liikkumisen tuki voidaan toteuttaa yhdellä tai useammalla eri toteuttamistavalla. Hyvinvointialue voi antaa vammaisen henkilön käyttöön auton tai muun kulkuneuvon taikka myöntää auton tai muun kulkuneuvon hankintaan tukea, jos vammaisen henkilön liikkumisen tarve on runsasta. Kuljetuspalvelumatkoja voidaan yhdistellä toteutettavaksi samalla kulkuvälineellä, jollei siitä aiheudu matkustusajan kohtuutonta pitenemistä tai muuta kohtuutonta haittaa vammaiselle henkilölle.

23 § Liikkumisen tuen määrä

Vammaisella henkilöllä on oikeus saada liikkumisen tukea työ- ja opiskelumatkoihin sekä työllistymistä edistävän toiminnan, työ- ja päivätoiminnan, valmennuksen, erityisen tuen ja lyhytaikaisen huolenpidon matkoihin välttämättä tarvitsemansa määrä. Muun tavanomaisen elämän matkoihin on oikeus saada liikkumisen tukea vähintään 18 yhdensuuntaista matkaa kuukaudessa, ellei tätä pienempi määrä riitä turvaamaan välttämätöntä liikkumista.

Hyvinvointialue voi vammaisen henkilön hakemuksesta toteuttaa liikkumisen tuen siten, että sen määrä perustuu matkojen määrän sijaan euromäärään tai kilometri- ja euromäärään.

Hyvinvointialue voi päättää liikkumisen tuen jaksottamisesta korkeintaan yhden vuoden ajalle. Jos hyvinvointialue on antanut vammaisen henkilön käyttöön auton tai muun kulkuneuvon taikka myöntänyt taloudellista tukea auton hankintaan, vammaisella henkilöllä on oikeus tämän lisäksi saada muuta liikkumisen tukea vähintään 24 yhdensuuntaista matkaa vuodessa, jollei tätä pienempi määrä riitä turvaamaan välttämätöntä liikkumista.

Vammaispalvelulain uudistus jatkuu...

24 § Liikkumisen tuen laajuus

Työ- ja opiskelumatkoja voi tehdä julkisesta työvoima- ja yrityspalvelusta annetun lain (916/2012) 1 luvun 9 §:ssä tarkoitetulla työssäkäyntialueella. Muuhun toimintaan tarkoitettuja matkoja voi tehdä oman asuinkunnan alueella tai oman asuinkunnan ja vammaisen henkilön elämän kannalta merkittävien toiminnallisten lähikuntien välillä. Erityisestä syystä matkoja voi tehdä myös muiden kuntien alueelle. Euromäärään sekä kilometri- ja euromäärään perustuvia matkoja voi tehdä koko maan alueella.

Jatkotyöskentely

- Liikkumisen tuen palveluiden pientyöryhmä jatkaa työskentelyä mm. liikkumisen tuen käsikirjaa valmistellaan
- Uuden vammaispalvelulain hyväksyminen ja uuden lainsäädännön huomioiminen asiakkaan kuljetuspalveluohjeissa
- Kysely vammaisneuvostoille



**Uusi
vammaispalvelulaki
vahvistetaan**

Kuljetuspalvelut työryhmä:

Palvelupäällikkö Leila Haakana Lempäälän
kunta etunimi.sukunimi@lempaala.fi
puhno 050-3839703

Vammaispalvelujen valmistelu Pirkanmaan
hyvinvointialue:

Tuulikki Parikka, tuulikki.parikka@pshp.fi
Tulevaisuuden sote-keskus hanke
Pirkanmaa sosiaalihuollon toiminnallinen
muutos:

Riitu Nykänen ja Milja Koljonen
etunimi.sukunimi@pirkanmaa.fi

