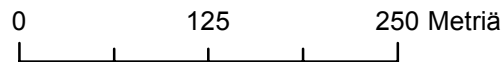


1:5 000

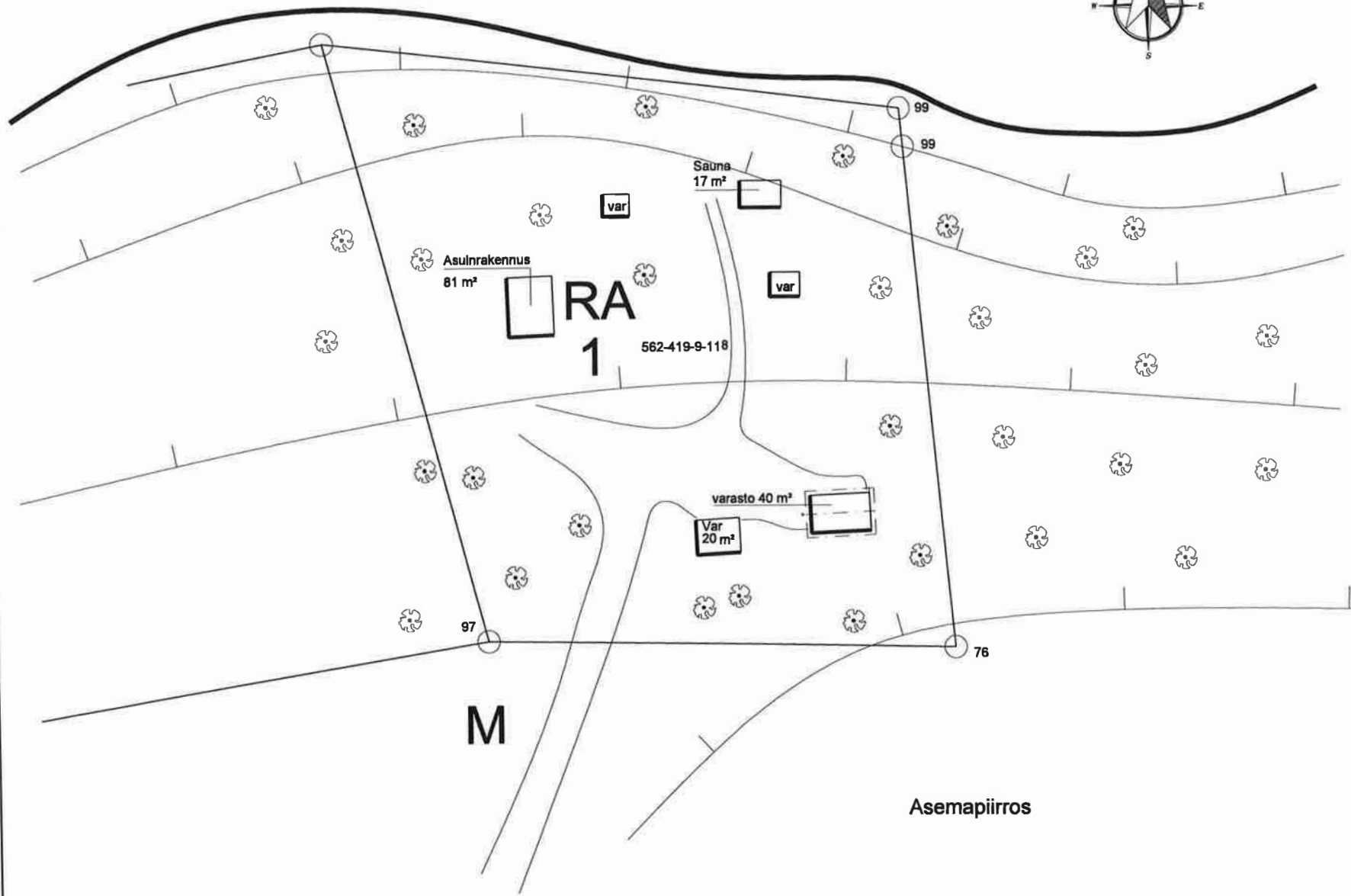


3

Oriveden kaupunki rakennusvalvonta
Maastotietokanta MML 2017

1:50 000

Kylänlehti



M

Asemapiirros

TUNN., LUKUM., MUUTOS			NPMH, PVM	
Kaupunginosa	Korttelinle	Tontti/osa	Väinömäen merkintä	
419	Tuomisenrinne	9:118		
Rakennusohjelmä	Pääpiirustus		Juokse no	
Rakennuskohde	Pääpiirustus		Mittakaava	
			Asemapiirros	1:500

ORIVESI

Natukan-Lepolan rantakaava

26.9.1995

1:2 000 ja 1:10 000

RANTAKAAVA KOSKEE ORIVEDEN KAUPUNGIN PITKÄJÄRVEN KYLÄN TILOJA
 NATUKKA RN:O 9:99, RÖKÖNEN RN:O 8:52, RÖKÖNEN II RN:O 1:21
 LEPPÄMÄKI RN:O 7:43, TIIRI RN:O 4:15, LEPORANTA RN:O 15, LEPOLA
 RN:O 7:47, RAHKONEN RN:O 8:60 JA SIPIÄ RN:O 4:45.

RANTAKAAVAMERKINNÄT JA -MÄÄRÄYKSET:

AP ASUINPIENTALOJEN KORTTELIALUE.

Alueelle saa rakentaa kullekin rakennuspaikalle yksiasuntoisen asuinrakennuksen ja erillisen saunarakennuksen, joiden yhteenlaskettu kerrosala saa olla enintään 220m². Lisäksi rakennuspaikalle saa rakentaa enintään kaksi talousrakennusta, joiden kerrosala saa olla yhteensä enintään 80 m². Erillisen saunarakennuksen kerrosala saa olla enintään 20 m².

Rakennuksen etäisyyden rantaviivasta ja rakennuksen sijainnin tulee olla sellainen, että rantamaiseman luonnonmukaisuus säilyy. Rakennusta ei saa sijoittaa 50 metriä lähemmäksi keskivedenkorkeuden mukaista rantaviivaa lukuunottamatta erillistä saunaa, jonka saa rakentaa 10 metrin etäisyydelle rantaviivasta.

Rakennuspaikan rakentamaton osa on hoidettava luonnonmukaisena. Oleva puusto ja muu kasvillisuus erityisesti rakennusten ja rantaviivan välisellä alueella tulee pyrkiä säilyttämään.

Alueelle rakennettavien rakennusten tulee olla muodoltaan, materiaaliltaan ja väreiltään luontoon ja ympäristöön soveltuvia. Pinta-materiaalin tulee olla puuta ja kattomuodon harjakatto.

Pesu- ja talousvesiä ei saa päästää puhdistamatta vesistöön, vaan ne on imeytettävä maahan vähintään 10 metrin päähän rantaviivasta alueelle, jolle tulvavesi ei pääse nousemaan. Mikäli rakennuspaikalle tehdään vesikäymälä, jätevedet tulee johtaa tiiviiseen umpikaivoon, josta ne tulee kuljettaa jätevedenpuhdistamolle.

RA LOMA-ASUNTOJEN KORTTELIALUE.

Alueelle saa rakentaa kullekin rakennuspaikalle yksiasuntoisen loma-asunnon, erillisen saunarakennuksen ja makuuaitan, joiden yhteenlaskettu kerrosala saa olla enintään 100 m². Lisäksi rakennuspaikalle saa rakentaa talousrakennuksen ja erillisen käymälän. Erillisen saunan, makuuaitan ja talousrakennuksen kunkin kerrosala saa olla enintään 20 m².

Rakennuksen etäisyyden rantaviivasta ja rakennuksen sijainnin tulee olla sellainen, että rantamaiseman luonnonmukaisuus säilyy. Rakennusta ei saa sijoittaa 20 metriä lähemmäksi keskivedenkorkeuden mukaista rantaviivaa lukuunottamatta erillistä saunaa, jonka saa rakentaa 10 metrin etäisyydelle rantaviivasta.

Rakennuspaikan rakentamaton osa on hoidettava luonnonmukaisena. Oleva puusto ja muu kasvillisuus erityisesti rakennusten ja rantaviivan välisellä alueella tulee pyrkiä säilyttämään.

Alueelle rakennettavien rakennusten tulee olla muodoltaan, materiaaliltaan ja väreiltään luontoon ja ympäristöön soveltuvia. Pinta-materiaalin tulee olla puuta ja kattomuodon harjakatto.

Pesu- ja talousvesiä ei saa päästää puhdistamatta vesistöön, vaan ne on imeytettävä maahan vähintään 10 metrin päähän rantaviivasta alueelle, jolle tulvavesi ei pääse nousemaan. Käymäläksi tulee ensisijaisesti tehdä kompostikäymälä tai tiivispohjainen kuivakäymälä. Jos rakennuspaikalle tehdään vesikäymälä, lomarakennusten jätevedet tulee johtaa tiiviiseen umpikaivoon, josta ne tulee kuljettaa jätevedenpuhdistamolle.

RA-1 LOMA-ASUNTOJEN KORTTELIALUE.

Alueelle saa rakentaa kullekin rakennuspaikalle yksiasuntoisen loma-asunnon ja erillisen saunarakennuksen, joiden yhteenlaskettu kerrosala saa olla enintään 100 m². Lisäksi rakennuspaikalle saa rakentaa makuuaitan, talousrakennuksen ja erillisen käymälän. Erillisen saunan, makuuaitan ja talousrakennuksen kunkin kerrosala saa olla enintään 20 m².

Rakennuspaikan rakentamaton osa on hoidettava luonnonmukaisena. Oleva puusto ja muu kasvillisuus tulee pyrkiä säilyttämään.

Alueelle rakennettavien rakennusten tulee olla muodoltaan, materiaaliltaan ja väreiltään luontoon ja ympäristöön soveltuvia. Pinta-materiaalin tulee olla puuta ja kattomuodon harjakatto.

M MAA- JA METSÄTALOUSALUE.

Alueelle saa rakentaa vain maa- ja metsätaloutta palvelevia rakennuksia sekä rantakaava-alueita ja sen ympäristöä palvelevia teitä. Alueella suoritettavissa maa- ja metsätaloudellisissa toimenpiteissä on otettava erityisesti huomioon maisemalliset ja luonnonsuojelulliset tekijät.

- 3 M SEN KAAVA-ALUEEN ULKOPUOLELLA OLEVA VIIIVA, JOTA VAHVISTAMINEN KOSKEE.
- KORTTELIN, KORTTELINOSAN JA ALUEEN RAJA.
- OHJEELLINEN RAKENNUSPAIKAN RAJA.
- 2 KORTTELIN NUMERO.
- 3 RAKENNUSPAIKAN NUMERO.
- ④ LUKU, JOKA OSOITTA LOMA-ASUNTOKORTTELIN RAKENNUS-PAIKKOJEN JA ASUNTOJEN ENIMMÄISMÄÄRÄN.
- I ROOMALAINEN NUMERO OSOITTA RAKENNUSTEN, RAKENNUKSEN TAI SEN OSAN SUURIMMAN SALLITUN KERROSLUVUN.
- I 1/2 MURTOLUKU ROOMALAISEN NUMERON JÄLJESSÄ OSOITTA, KUINKA SUUREN OSAN RAKENNUKSEN SUURIMMAN KERROKSEN ALASTA SAA KAAVASSA LUKUMÄÄRÄLTÄÄN MAINITTUJEN KERROSTEN YLÄPUOLELLA OLEVASTA TILASTA KERROSLUVUN ESTÄMÄTTÄ KÄYTTÄÄ KERROSALAAN LASKETTAVAKSI TILAKSI.
- s (20) OHJEELLINEN RAKENNUSALA, JOLLE SAA SIOJITTA KERROSALALTAAN ENINTÄÄN 20 M²:N SUURUISEN MAATILAN SAUNARAKENNUKSEN. SAUNARAKENNUKSEN ETÄISYYS KESKIVEDENKORKEUDEN MUKAISESTA RANTAVIIVASTA TULEE OLLA VÄHINTÄÄN 10 M.
- OHJEELLINEN ALUEELLA OLEVA AJOYHTEYS.

Tampereella syyskuun 26. päivänä 1995

po *Mikko Nurminen*
 Mikko Nurminen
 dipl.ins.

Tämä kartta liittyy Hämeen ympäristökeskuksen tänään antamaan päätökseen
 nro 0395L 0166/213
 Hämeenlinnassa
 kuussa 6 päivänä 1996
 Ylitarkastaja *Seyja Vester*

Tämän rantakaavan on Oriveden kaupunginvaltuusto hyväksynyt
 kuun päivänä 199

Virallisesti _____
 arkistonhoitaja

Tämän rantakaavan on Hämeen lääninhallitus vahvistanut
 kuun päivänä 199 päätöksellään nro

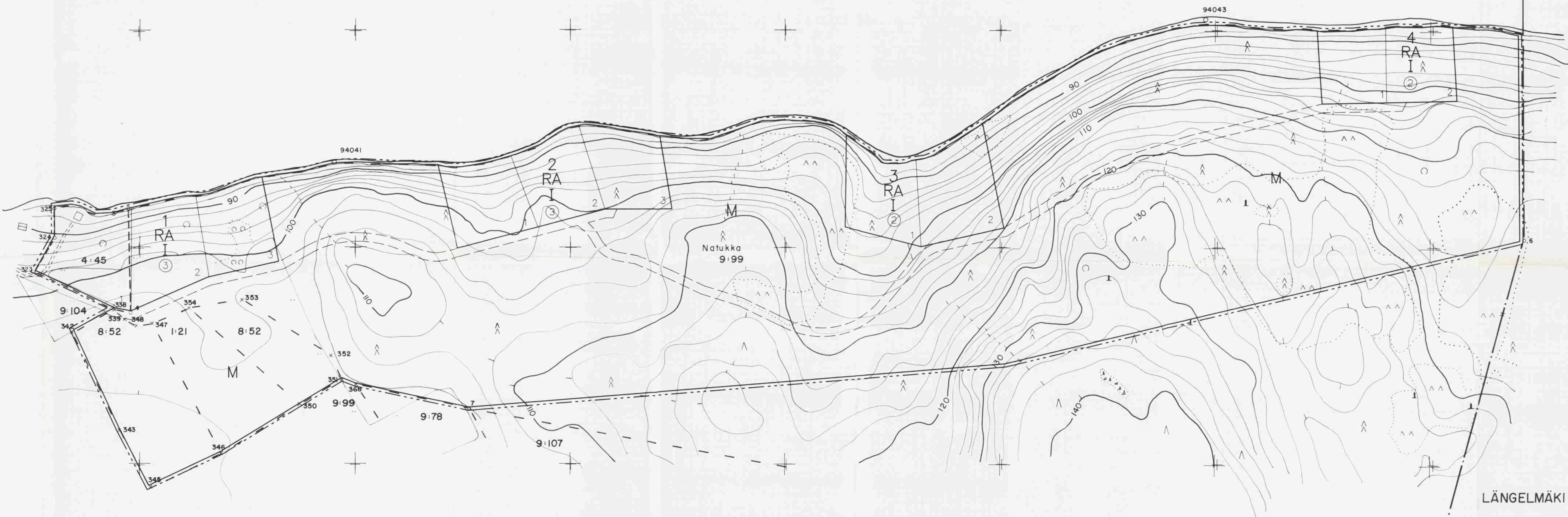
KARTTALEHTI 2/2

SIMO ORSAMA Natukan-Lepolan rantakaava	Nähtävillä: Valtuusto: Vahvistettu:	Mittakaava: 1:10000
SUUNNITTELUKESKUS OY Pyhäjärvenkatu 1 33200 TAMPERE puh:931-2235035	Suunnittelu- ja työn numero ja piirustuksen numero	Muutos
Piirt. MNU Yht.henk./Suunn. M Nurminen Hyv. <i>M Nurminen</i>	Päiväys 26.9.1995	KMS-2967-B3802-902

Kylänlahti

Pitkäjärven jakokunta
Yht. 876:1

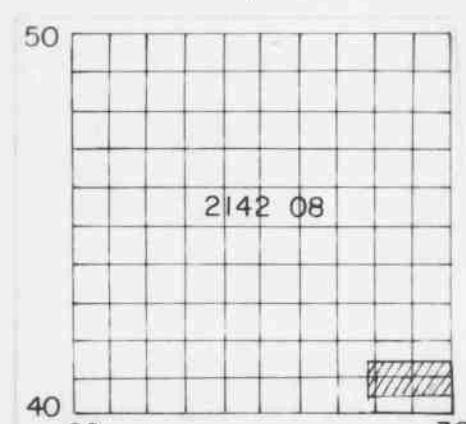
84.2



LÄNGELMÄKI

Tämä kartta liittyy Hämeen ympäristökeskuksen päätöksen nro 0395LO166/213 Hämeenlinnassa
kuu 6 päivänä 1996.
Ylitarkastaja *Simo Orsama*

KARTTALEHTI 1/2



Kaavoituksen pohjakartta Mittausluokka 3	1:2000	Kartan laatija S-KARTTA MARKKU VILENIUS (stereotyö) SUUNNITTELUKESKUS OY
Kunta Kylä Tila Lääni	ORIVESI PITKÄJÄRVI NATUKKA RN-O 9:99 HAME	Ilmakuvaus Kartoitus Kartoitusmenetelmä STEREOKARTOITUS JA MAASTOMITTAUS Koordinaattijärjestelmä liikimain Korkeusjärjestelmä liikimain N60
Kunta hyväksytty		Kartta hyväksytty

SIMO ORSAMA
Kylänlahden rantakaava
SUUNNITTELUKESKUS OY
Puhajärvenkatu 1 33280 Tampere puh031-2235 835
Päivä 26.9.1995

Nähtävillä
Valtuuston
Vahvistettu
Suunnitteluala, työn numero ja piirustuksen numero
KMS-2967-B3802-901