

TAMPEREEN KAUPUNKISEUTU



Tampereen kaupunkiseudun esi- ja perusopetuksen seutuvertailu 2022

Tietojen kerääminen ja vertailun laatiminen

- Vertailu käsittää esi- ja perusopetuksen tiedot, painottuen perusopetukseen.
- Vertailussa käytettävät talous- ja toimintatiedot on kerätty suoraan kaupunkiseudun kunnilta keväällä ja kesällä 2023.
- Toimintatietomäärittelyiden laadinnassa on hyödynnetty Kuntaliiton laatiman Kouluikkunan tunnuslukujen määritelmiä. Kerättävät tiedot poikkeavat niistä kuitenkin joltain osin.
- Kustannustiedot perustuvat Tilastokeskuksen keräämiin ja määrittämiin talous- ja toimintatilaston tietoihin.
- Lähtökohtaisesti tiedot ovat vertailukelpoisia, mutta kuntien toisistaan poikkeava tapa järjestää toimintaansa vaikuttaa vertailukelpoisuuteen, mikä on syytä muistaa tulkintoja tehtäessä. Luvuista ei voi tehdä johtopäätöksiä ilman, että niihin liittyvä viitekehys on tiedossa.



Vertailun tarkoitus

- Vertailun tavoitteena on kehittää helposti hyödynnettävä yhteenveto perusopetuksen keskeisistä tunnusluvusta.
- Yhteenvedossa on mukana sekä toiminnallisia vertailutietoja että taloudellisia tunnuslukuja.
- Se antaa kuvan kaupunkiseudun perusopetuksen järjestämistavoista ja toimii tietopankkina niin valmistelulle kuin päätöksenteolle.
- Pyrkimyksenä on hyödyntää tietoa, jota kerätään jo nyt, jotta tietojenkeruu ei tarpeettomasti rasita kuntia.
- Tunnuslukujen tarkempi analyysi ja niiden merkitysten arvottaminen tehdään kunnissa niiden omista lähtökohdista.

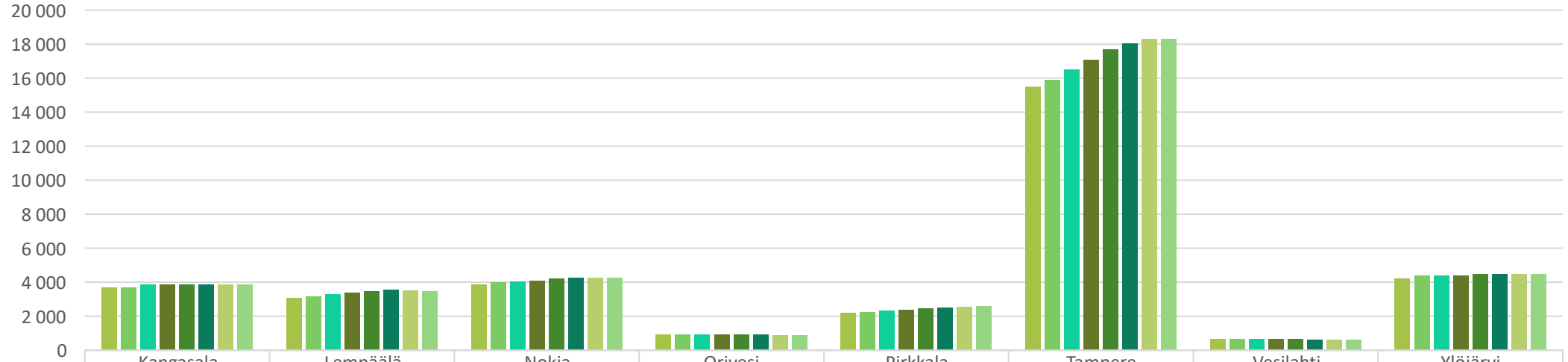




Oppilaat

Oppilasmäärän kehitys seutukunnalla

TAMPEREEN KAUPUNKISEUTU



	Kangasala	Lempäälä	Nokia	Orivesi	Pirkkala	Tampere	Vesilahti	Ylöjärvi
Lukuvuosi 2015-2016	3 674	3 072	3 874	918	2 214	15 475	673	4 232
Lukuvuosi 2016-2017	3 682	3 164	3 980	913	2 243	15 874	667	4 371
Lukuvuosi 2017-2018	3 840	3 278	4 052	918	2 305	16 496	667	4 374
Lukuvuosi 2018-2019	3 854	3 376	4 096	913	2 369	17 064	672	4 400
Lukuvuosi 2019-2020	3 854	3 449	4 211	908	2 462	17 675	639	4 458
Lukuvuosi 2020-2021	3 852	3 545	4 264	921	2 487	18 047	623	4 462
Lukuvuosi 2021-2022	3 844	3 522	4 235	894	2 551	18 313	596	4 454
Lukuvuosi 2022-2023	3 863	3 484	4 264	863	2 597	18 301	597	4 484

- Seudun perusopetuksen oppilasmäärä on pysynyt edellisen lukuvuoden tasolla
- Lukuvuonna 2022-2023 seudulla oli yhteensä 38 453 perusopetuksen vuosiluokkien 1-9 oppilasta. Lukuvuodessa seudun peruskoulun oppilaiden määrä oli kasvanut 44 oppilaalla eli 0,1 prosentilla.

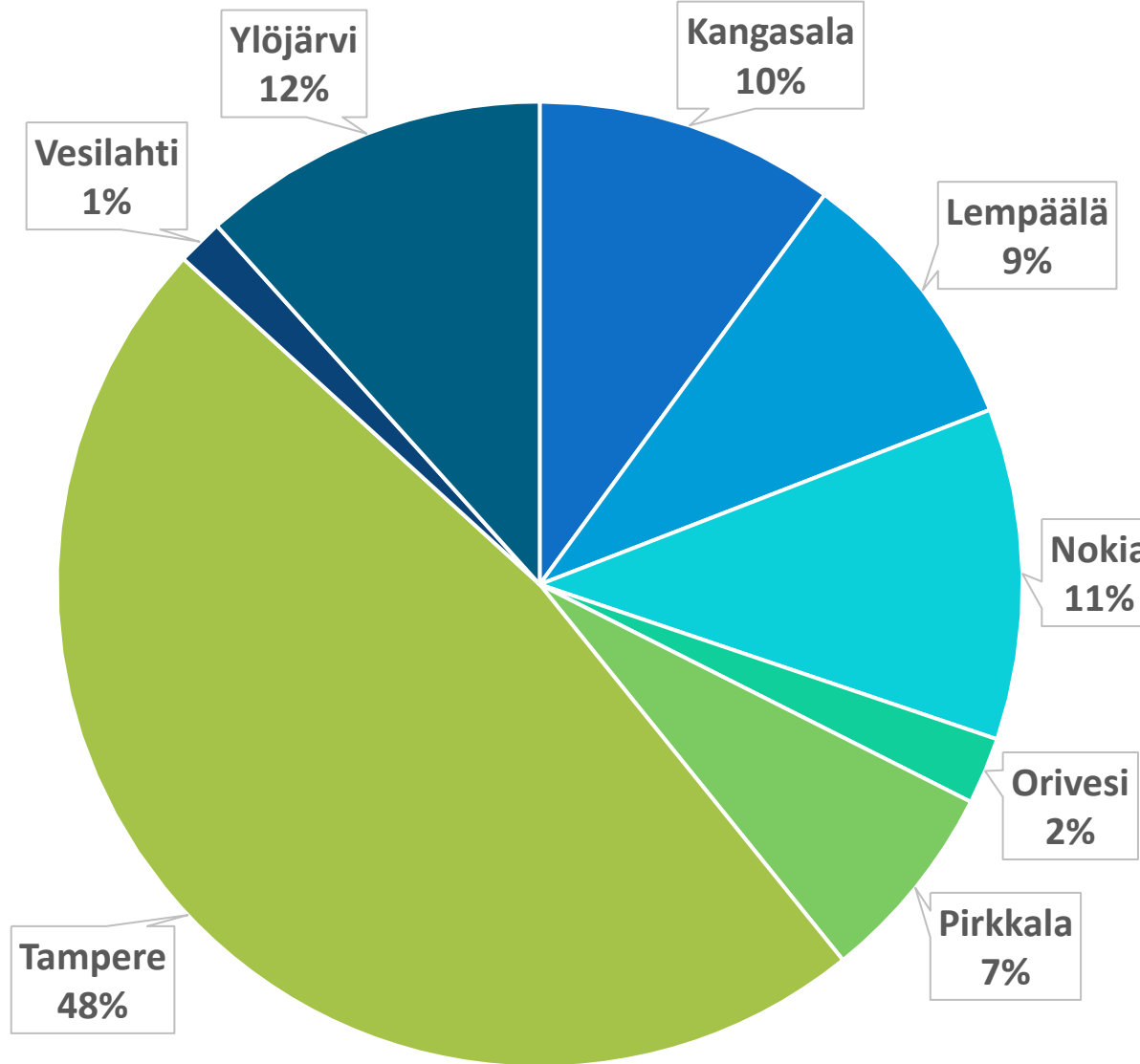


- Esioppilaiden lukumäärä on laskenut noin 180 oppilaalla lukuvuonna 2022-2023 edelliseen lukuvuoteen nähden, mutta siinä on myös kuntakohtaisia eroja.
- Lukuvuonna 2022-2023 seudulla oli yhteensä 4 221 esioppilasta, joista osa oli yksityisessä esiopetuksessa ostopalveluna tai yksityisen koulutuksen järjestäjän antamassa esiopetuksessa.



Kuntien osuus seudun oppilasmäärästä lukuvuonna 2022-2023

TAMPEREEN KAUPUNKISEUTU

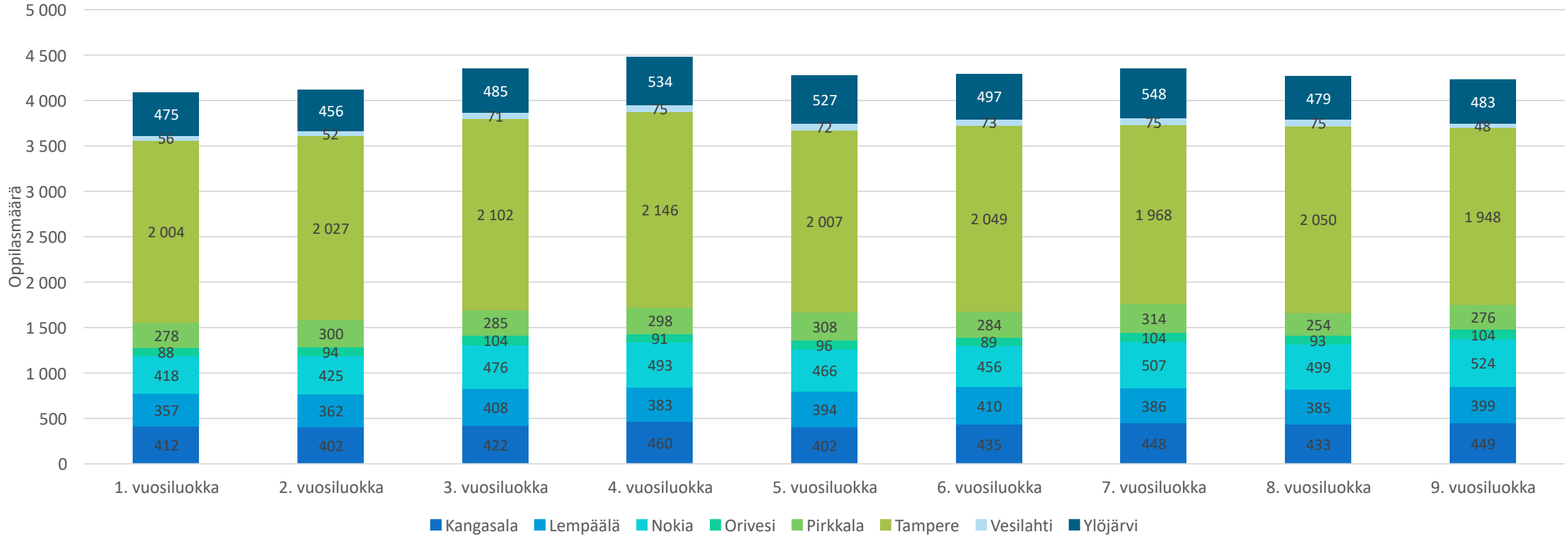


- Kangasala
- Lempäälä
- Nokia
- Orivesi
- Pirkkala
- Tampere
- Vesilahti
- Ylöjärvi



Tampereen kaupunkiseudun perusopetuksen oppilasmäärät vuosiluokittain lukuvuonna 2022-2023

TAMPEREEN
KAUPUNKISEUTU

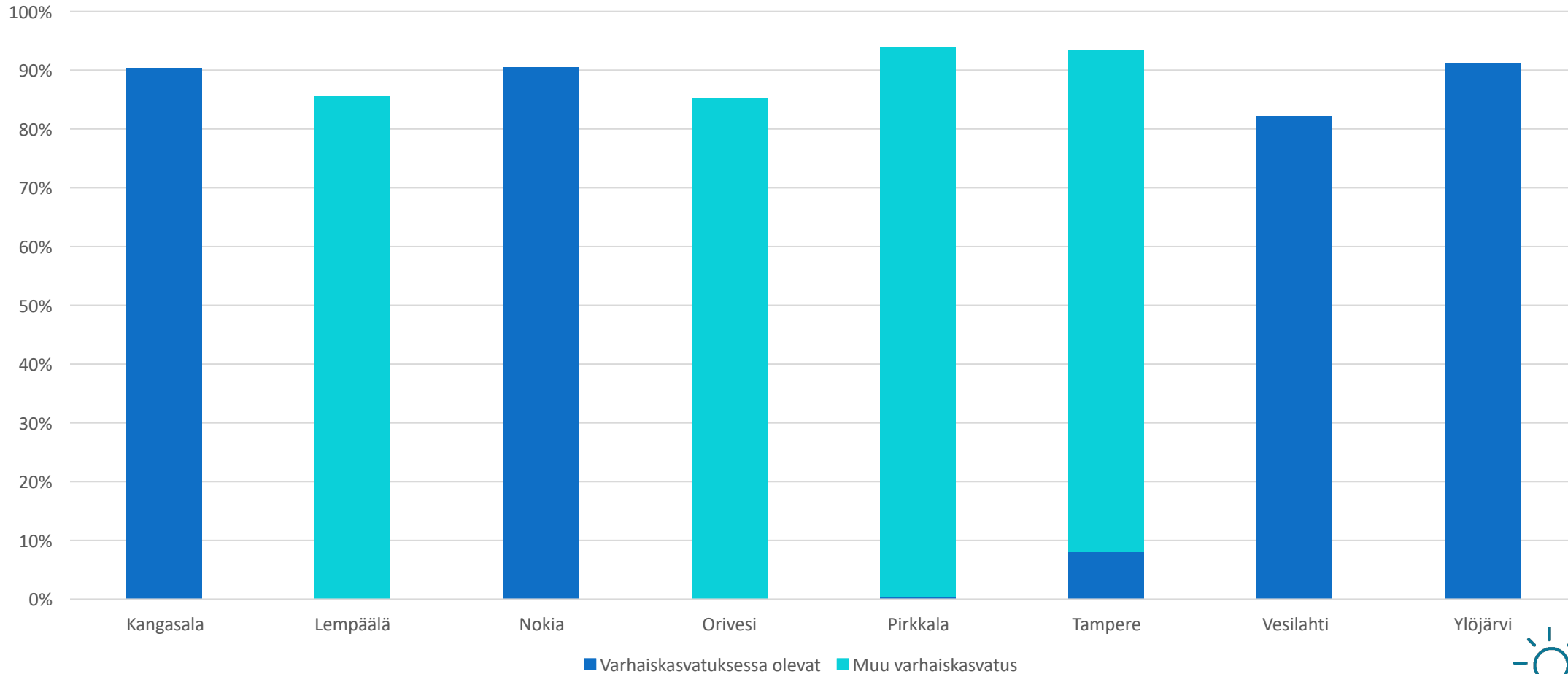


- Yllä oleva kuvio osoittaa, että seudun oppilasmäärä tulee todennäköisesti hieman laskemaan tulevina vuosina, mikäli muuttovoitto ei tasoita syntyvyyden laskua.
- 1. ja 9. vuosiluokan oppilasmäärien erotus on noin 140 oppilasta jälkimmäisen hyväksi.



Esiopetusta täydentävään toimintaan osallistuvat

TAMPEREEN
KAUPUNKISEUTU

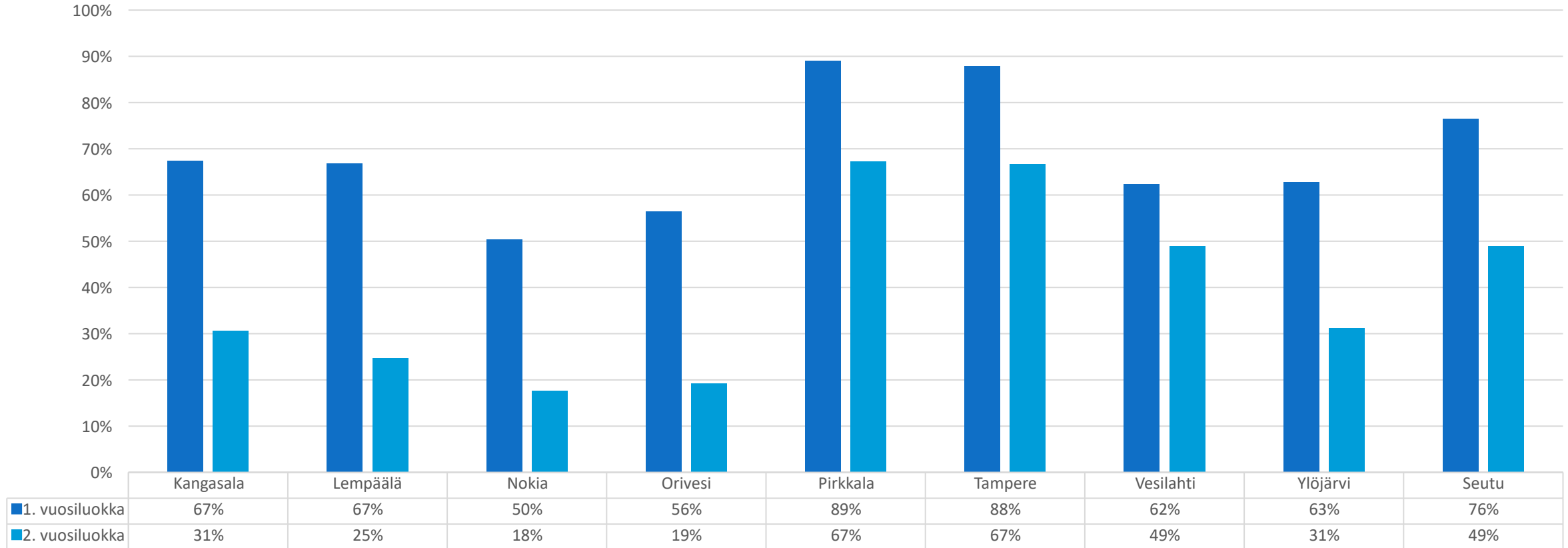


- Kuviossa esitetään esiopetusta täydentävään toimintaan osallistuvien lasten osuus esioppilaista ja esioppilaiden jakautuminen eri toimintamuotoihin. Kunnan tulee tarjota esiopetuksessa oleville varhaiskasvatusta joko päiväkodeissa tai perhepäivähoidossa. Kunta voi kuitenkin järjestää esiopetusta täydentävää toimintaa muuna varhaiskasvatuksena, joka tarkoittaa esim. esiopetusta täydentävää kerhotoimintaa tai aamu- ja iltapäivätoimintaa.

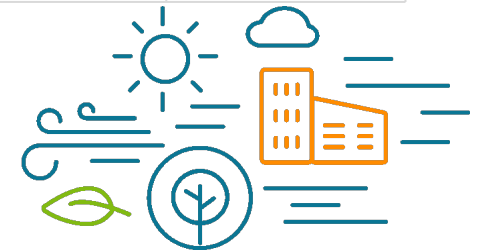


Aamu- ja iltapäivätoimintaan osallistuvien oppilaiden osuus ikäluokasta vuonna 2022

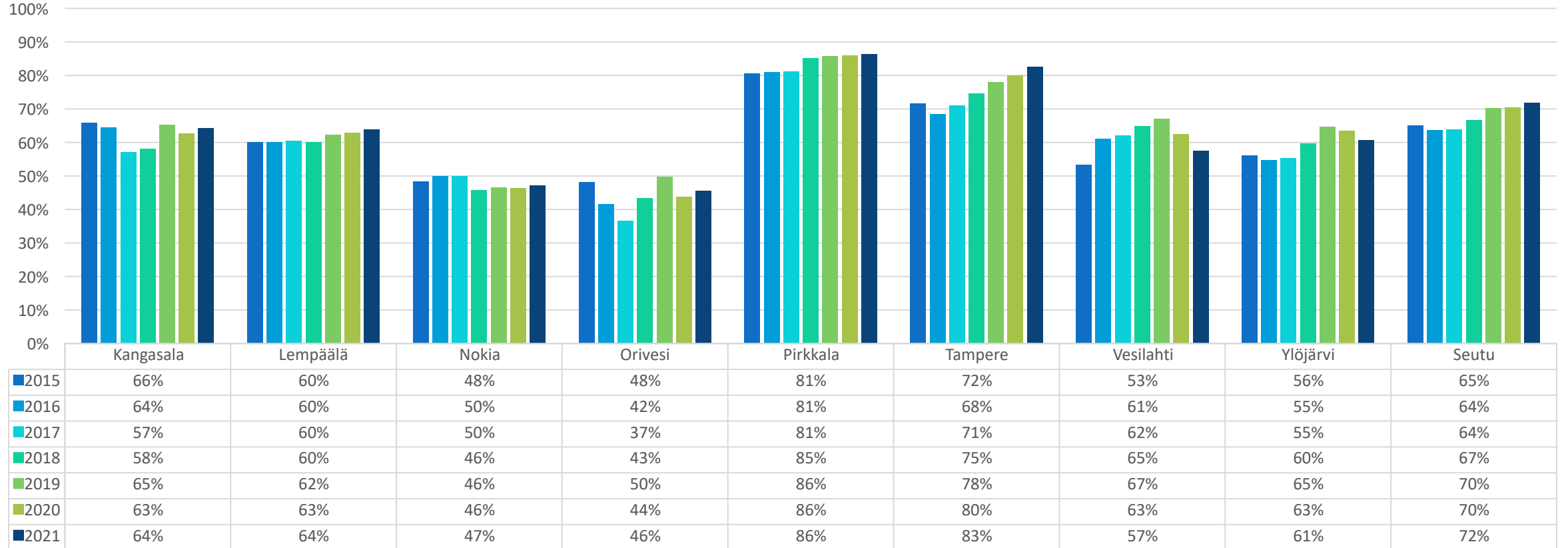
TAMPEREEN KAUPUNKISEUTU



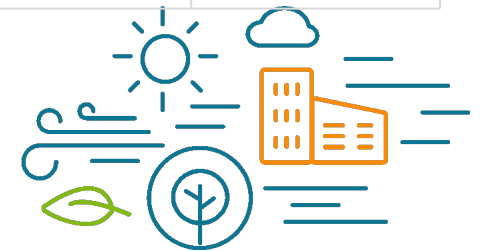
- Aamu- ja iltapäivätoiminta on perusopetuslain mukaista toimintaa, jota kunta järjestää harkitsemassaan laajuudessa. Toiminnasta huomattava osuus rahoitetaan valtionosuuksin ja asiakasmaksuin.



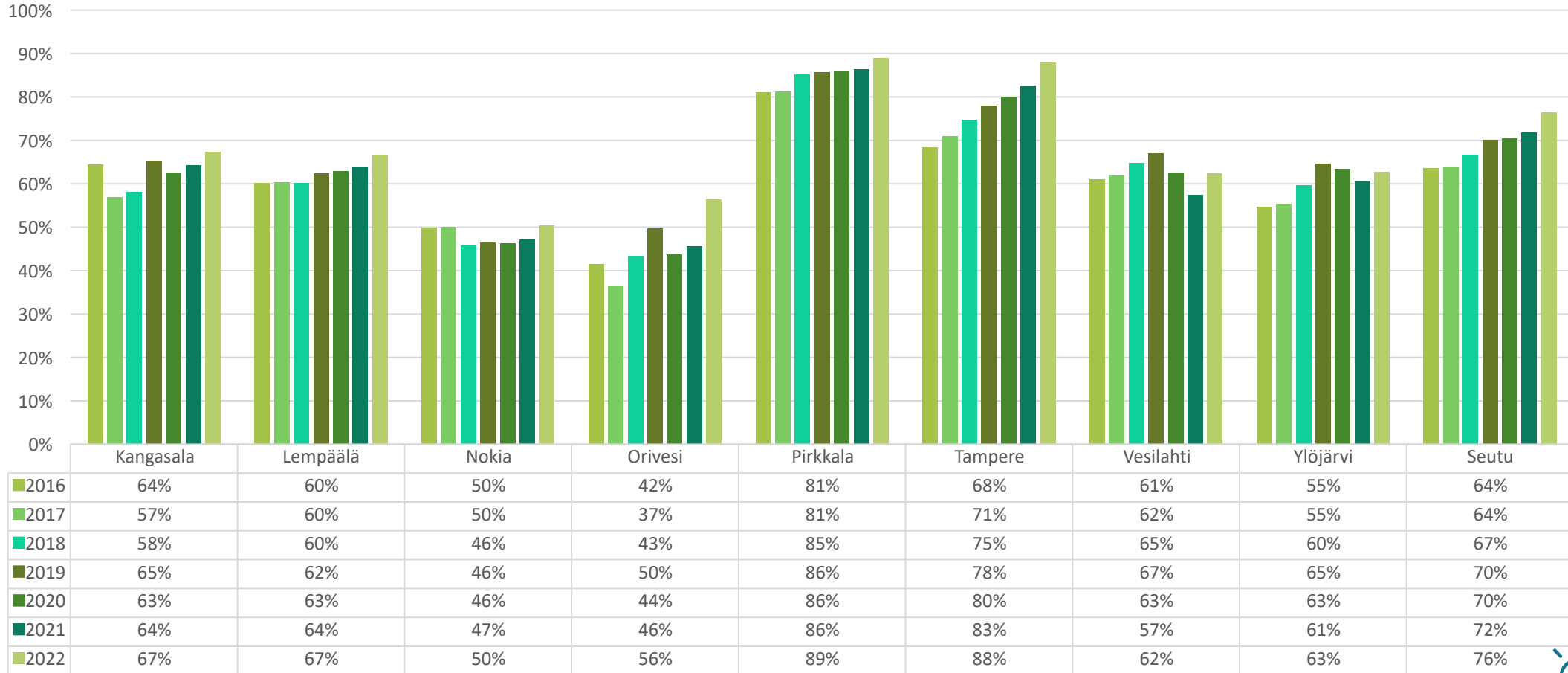
Aamu- ja iltapäivätoimintaan 1. vuosiluokan osallistumisaste



- Aamu- ja iltapäivätoiminnan 1. vuosiluokan oppilaiden osallistumisaste on keskimäärin ollut nousussa seudulla, mutta kehityksessä on kuntakohtaisia vaihteluita.
- Kasvua on tarkasteluvälillä ollut seitsemän prosenttiyksikköä.



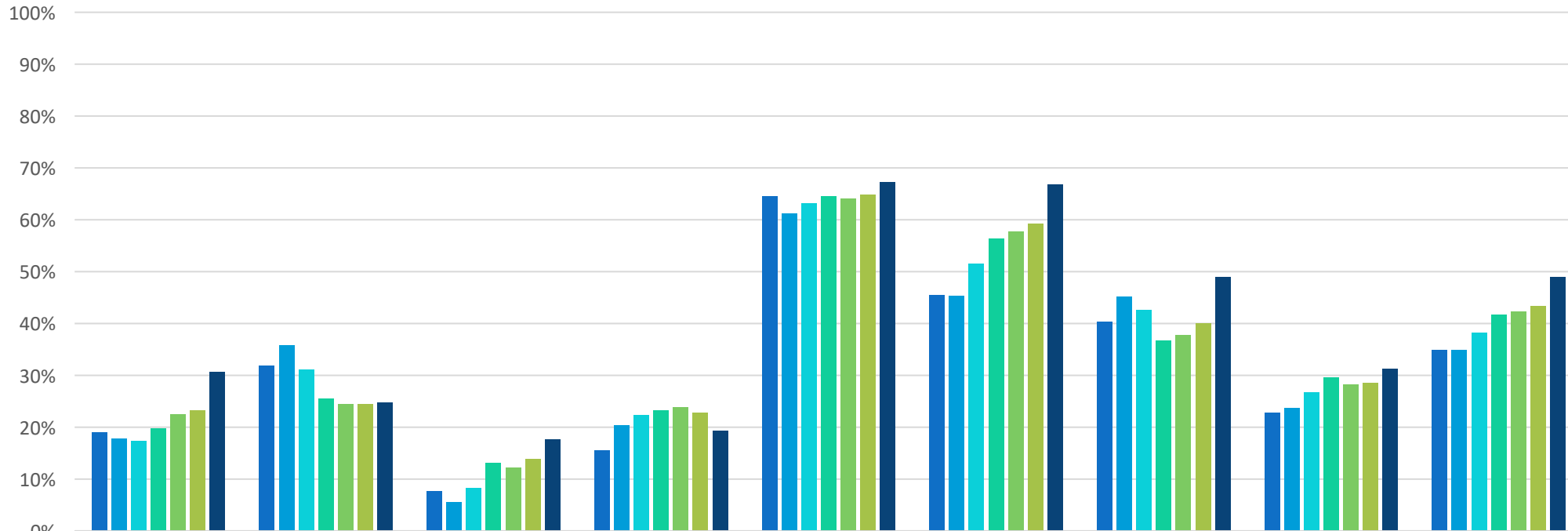
Aamu- ja iltapäivätoimintaan 1. vuosiluokan osallistumisaste



- Aamu- ja iltapäivätoiminnan 1. vuosiluokan oppilaiden osallistumisaste on noussut selvästi edellisestä lukuvuodesta ja osallistumisaste on kasvanut jokaisessa kunnassa.
- Kasvua on tarkasteluvälillä ollut 12 prosenttiyksikköä.



Aamu- ja iltapäivätoimintaan 2. vuosiluokan osallistumisaste



	Kangasala	Lempäälä	Nokia	Orivesi	Pirkkala	Tampere	Vesilahti	Ylöjärvi	Seutu
■2016	19%	32%	8%	15%	64%	45%	40%	23%	35%
■2017	18%	36%	6%	20%	61%	45%	45%	24%	35%
■2018	17%	31%	8%	22%	63%	52%	43%	27%	38%
■2019	20%	25%	13%	23%	64%	56%	37%	30%	42%
■2020	22%	24%	12%	24%	64%	58%	38%	28%	42%
■2021	23%	24%	14%	23%	65%	59%	40%	29%	43%
■2022	31%	25%	18%	19%	67%	67%	49%	31%	49%



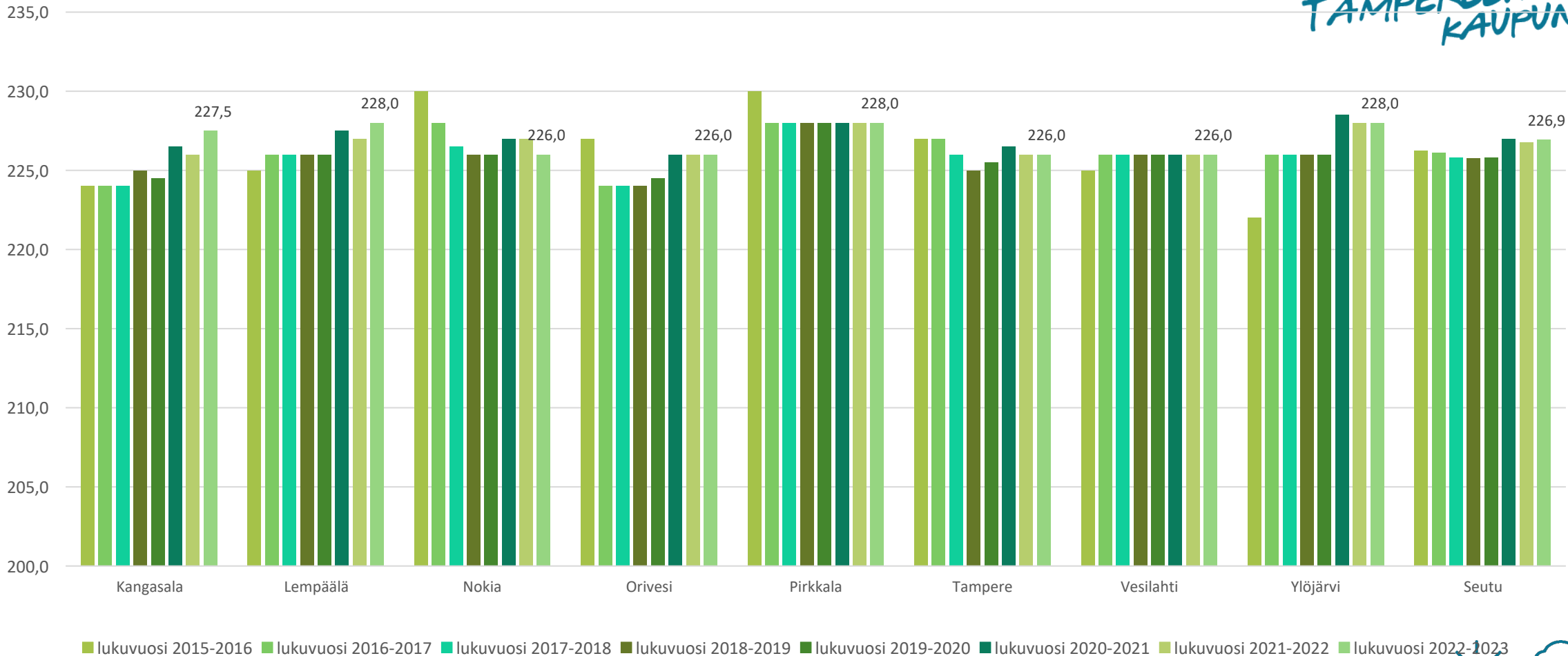
- Aamu- ja iltapäivätoiminnan 2. vuosiluokan oppilaiden osallistumisaste on noussut lähes jokaisessa kunnassa, mutta kehityksessä on kuntakohtaisia vaihteluita.
- Kasvua on tarkasteluvälillä ollut 14 prosenttiyksikköä.



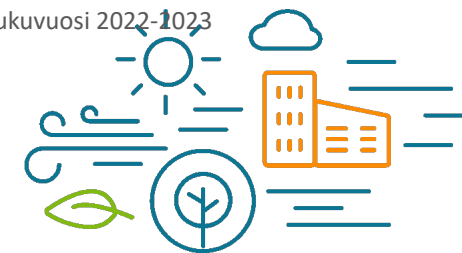
Opetuksen määrä ja taloudellisuus

Opetuksen kuntakohtainen tuntijako

TAMPEREEN
KAUPUNKISEUTU

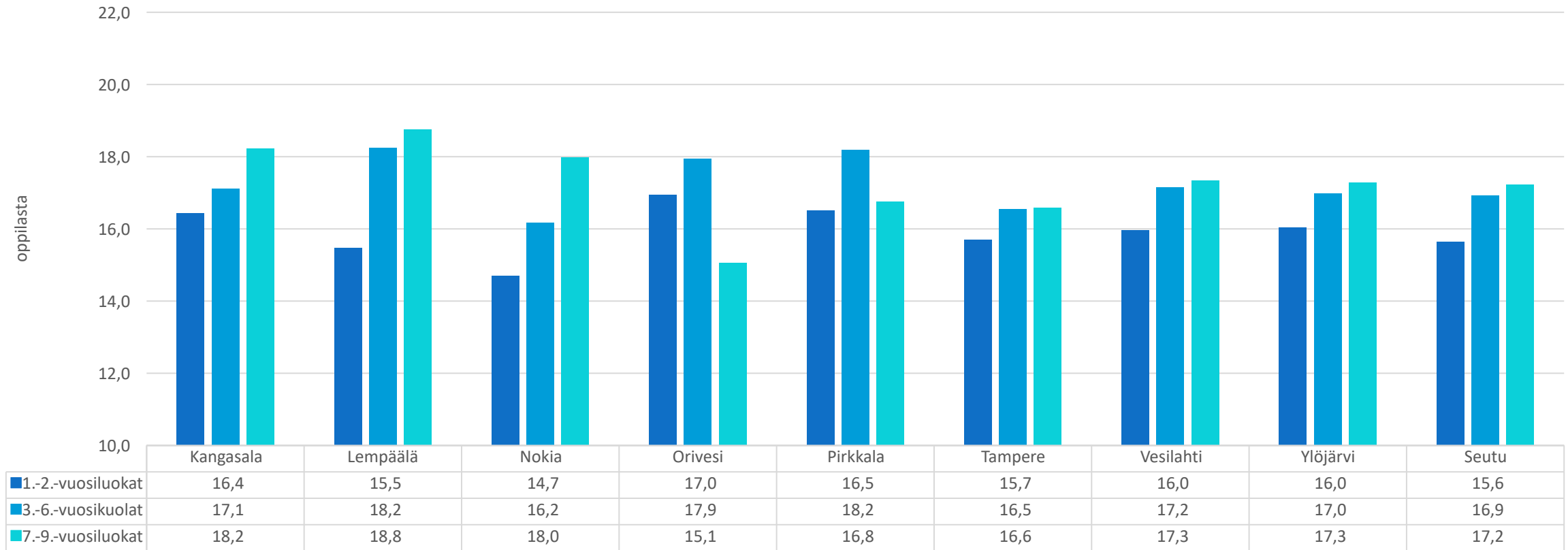


- Kuvio kuvaa kunnan päättämää opetussuunnitelman tuntijaon mukaista tuntimäärää. Valtakunnallinen vähimmäistuntimäärä on 224 tuntia, joka on päätetty valtioneuvoston asetuksella. Uudet opetussuunnitelmat tulivat kaikissa kunnissa voimaan 1.8.2016.



Laskennallinen keskimääräinen ryhmäkoko lukuvuosi 2022-2023

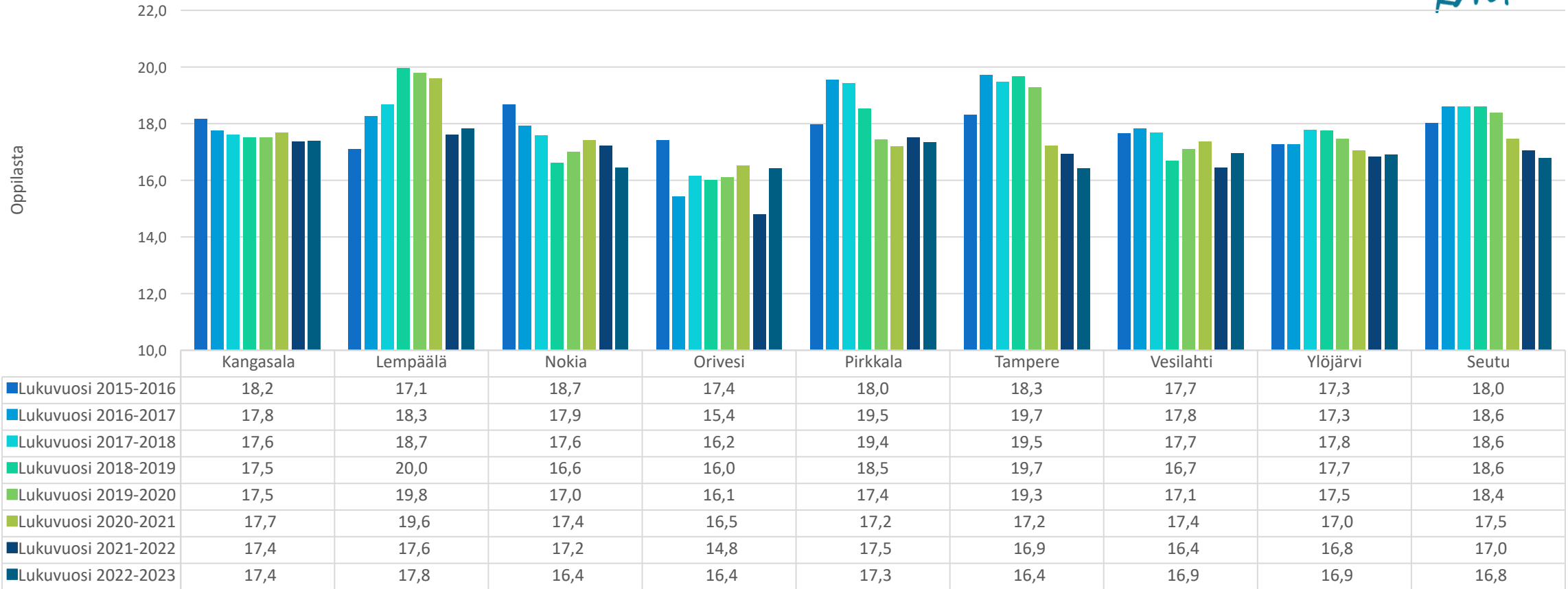
TAMPEREEN
KAUPUNKISEUTU



- Tunnusluku kuvaa minkä kokoisissa ryhmissä oppilaat keskimäärin opiskelevat (sisältää jakotunnit).
- Laskennallinen keskimääräinen ryhmäkoko lasketaan siten, että oppilasmäärä jaetaan opetukseen käytetyllä opetusresurssilla ja saatu osamäärä kerrotaan opetussuunnitelman tuntijaon mukaisella tuntimäärällä.



Laskennallinen keskimääräinen ryhmäkoosta lukuvuosittain



■ Lukuvuosi 2015-2016
 ■ Lukuvuosi 2016-2017
 ■ Lukuvuosi 2017-2018
 ■ Lukuvuosi 2018-2019
 ■ Lukuvuosi 2019-2020
 ■ Lukuvuosi 2020-2021
 ■ Lukuvuosi 2021-2022
 ■ Lukuvuosi 2022-2023



- Kuviosta ilmenee laskennallisen keskimääräisen ryhmäkoosta muutokset lukuvuosittain. Perusopetuksen ryhmäkoosta pienentämiseen saatu valtionavustuksen vaikutus on sisällytetty lukuihin. Valtion päätös lopettaa avustuksen myöntäminen nosti monen kunnan osalta lukuvuoden 2016-2017 keskimääräistä ryhmäkoosta. Tämän jälkeen keskimääräinen ryhmäkoosta on pienentynyt.

Oppilaskohtaisten kustannusten taustaa (1/2)

Kiinteistö kustannukset

- Kuntien välisiin eroihin vaikuttaa palveluverkon rakenne, kiinteistöihin tehdyt investoinnit ja korjausvelan taso, mahdolliset siirtokelpoiset tilaratkaisut sekä kunnan sisäisten vuokrien periaatteet.

Hallintokustannukset

- Kunnan tapa järjestää hallinto ja sisäisten erien laskutusperiaatteilla on vaikutusta oppilaskohtaisiin hallintokustannuksiin. Kunnilla on käytössä sama ohjeistus kustannusten tilastointiin, mutta ohjeistuksesta tehdyillä tulkinnoilla on kuntakohtaisia eroja.

Muu oppilashuolto

- Kustannukset muodostuvat pääosin koulunkäynninohjaajien palkkakuluista, joten eri tasoinen resursointi selittää pitkälti erot.

Ruokailu

- Kuntien palveluverkko ja kuljetuskustannukset, ateriapalveluiden organisointi sekä tuotteistamismallit vaikuttavat tähän tunnuslukuun.



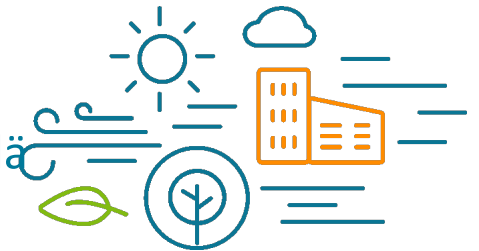
Oppilaskohtaisten kustannusten taustaa (2/2)

Majoitus ja kuljetus

- Kuntien yhdyskuntarakenne eli etäisyydet ja väestötiheys sekä palveluverkko vaikuttaa merkittävästi oppilaskohtaisiin kuljetuskustannuksiin.

Opetus

- Opetuskustannukset muodostuvat henkilöstökustannuksista ja muista kustannuksista.
- Muut kustannukset sisältävät mm. oppimateriaalin, tvt-laitteiston, palveluiden ostot ja henkilöstökoulutuksen.
- Henkilöstökustannuksiin vaikuttaa kunnan käyttämä tuntijako, opetusryhmien keskimääräinen koko sekä henkilöstön työkokemus.
- Lisäksi Tampereen henkilöstökustannuksia nostaa kaupungin kuuluminen ainoana seudulla OVTES:n ensimmäiseen kalleusluokkaan. Tämän vaikutus on vajaa prosentti.
- Kunnissa on oppilaitoksissa tarjolla myös erilaisia ja eri laajuudella olevia painotuksia ja kielivalikoimia, jotka vaikuttavat oppilaskohtaiseen kustannukseen.
- Eri kieli- ja kulttuuriryhmistä tulevien oppilaiden osuuksissa on myös seudulla eroa, millä on myös vaikutusta opetusresursseihin.

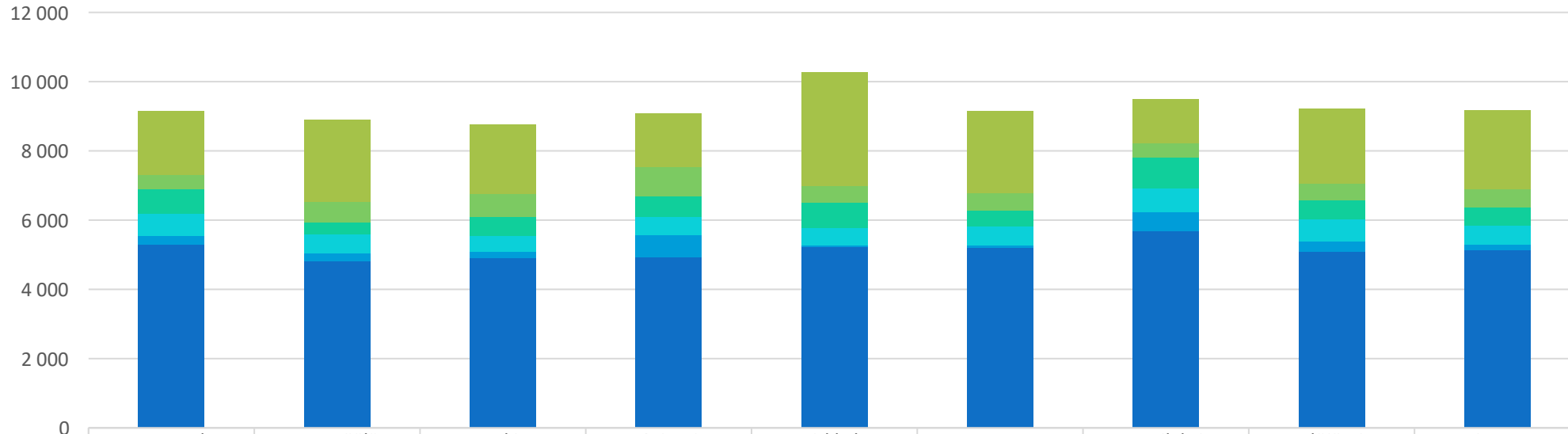


Seutuvertailun kustannuslajit

- Seutuvertailussa hyödynnetään kuntien Valtionkonttorille raportoimia perusopetuksen taloustietoja.
- Taloustiedot perustuvat kuntien Valtionkonttorille tekemään TOTT- raportointiin (tiedot opetuksen taloudesta ja toiminnasta).
- Kerättävät taloustiedot on määritelty kuntien automatisoidun taloustiedon raportoinnin käsikirjassa eli Aurassa.
- TOTT-taulukkomallilla raportoidaan esi- ja perusopetuksen sekä lukiokoulutuksen käyttötalouden kustannukset ja kustannuksiin ilmoitetaan ainoastaan opetuksen ja koulutuksen järjestämisestä aiheutuneet kustannukset.
- Kustannukset erotellaan opetukseen, kuljetukseen, ruokailuun, muuhun oppilashuoltoon, hallintoon, kiinteistöjen ylläpitoon, sisäisiin vuokriin sisältyviin pääomakustannuksiin ja kotikunnan maksuosuuksiin.
- Toimintakuluista eritellään henkilöstökulut kustannuslajeittain

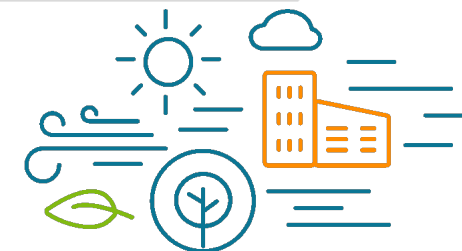


Perusopetuksen oppilaskohtaiset kustannukset vuonna 2022

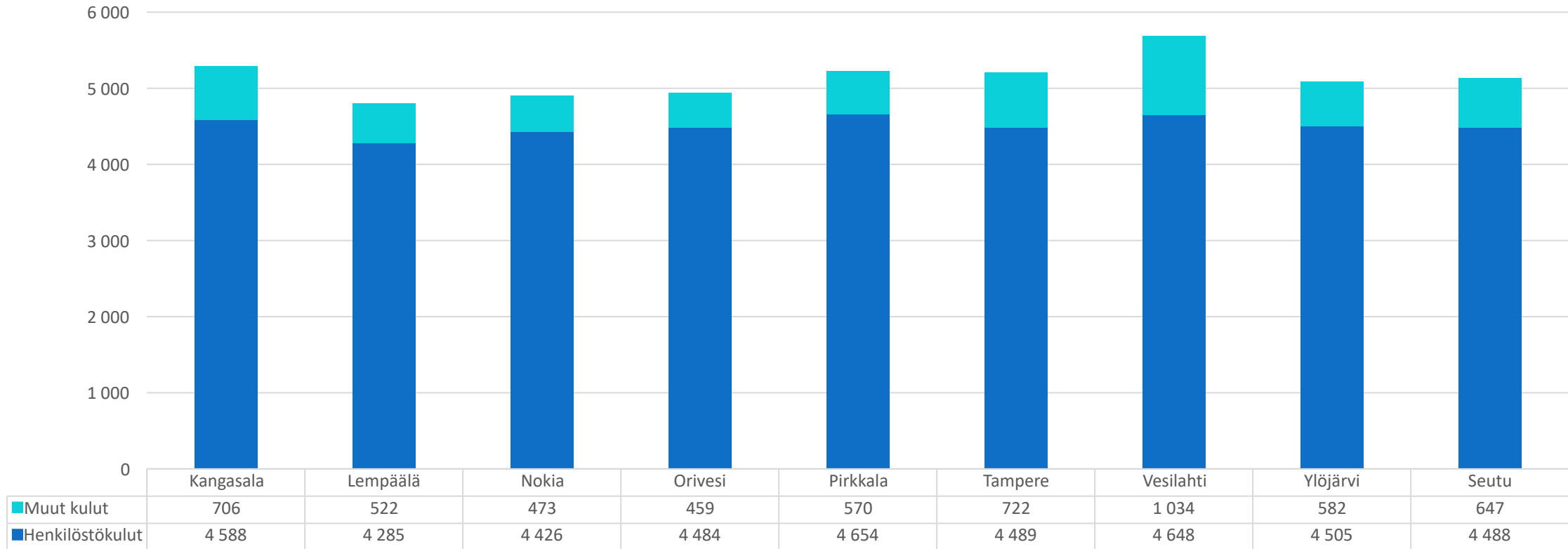


	Kangasala	Lempäälä	Nokia	Orivesi	Pirkkala	Tampere	Vesilahti	Ylöjärvi	Seutu
Yhteensä	9 134	8 904	8 761	9 084	10 262	9 151	9 492	9 213	9 169
Kiinteistökustannukset	1 831	2 363	1 991	1 545	3 286	2 361	1 272	2 169	2 271
Hallintokustannukset	394	603	676	856	480	526	399	468	532
Muu oppilashuolto	712	355	553	595	730	447	911	544	518
Ruokailu	658	537	446	522	502	547	684	644	556
Majoitus ja kuljetus	244	240	196	624	41	59	544	300	157
Opetus	5 294	4 806	4 899	4 942	5 224	5 211	5 682	5 087	5 135

- Kuviossa esitetään oppilaskohtaiset kustannukset toiminoittain. Opetuskustannukset ovat parhaiten vertailukelpoiset, koska niihin ei vaikuta esimerkiksi kuntien sisäisten kustannuserien laskentamallit. Seuraavilla dioilla avataan tarkemmin eri toimintojen kustannusten muodostumista.



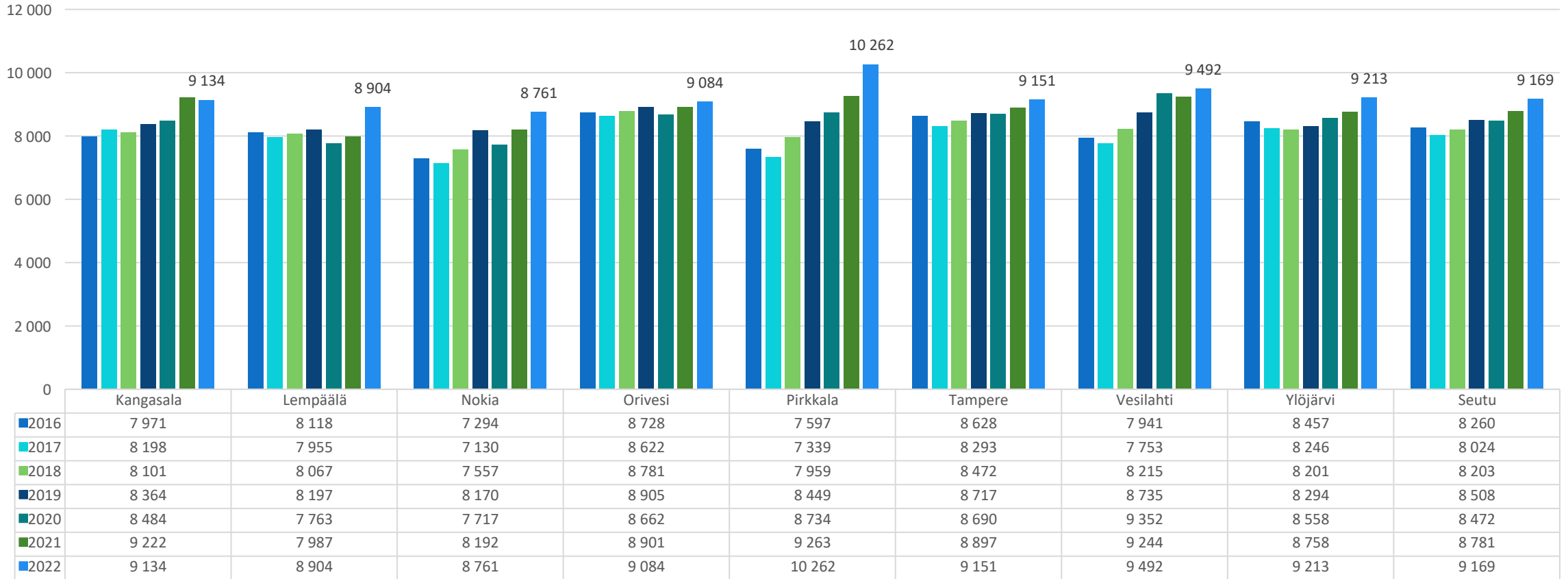
Perusopetuksen oppilaskohtaisten opetuskustannusten muodostuminen 2022



- Kuviossa esitetään opetuksen osuuden oppilaskohtaiset kustannukset jakautuminen.
 - Henkilöstökulut muodostuvat opettajien palkoista sivukuluineen.
 - Muut kulut ovat kaikkia muita opetuksen järjestämiseen liittyviä kuluja (mm. tarvikkeet, oppikirjat, ict-laitteisto).



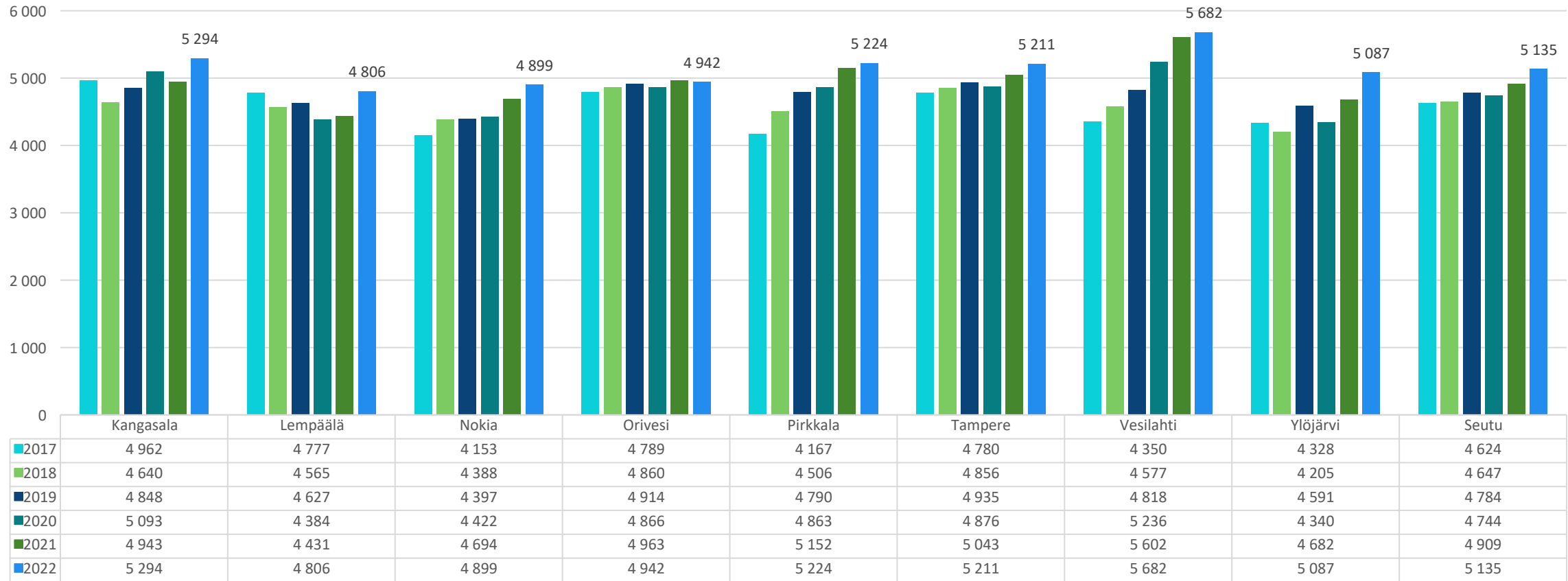
Perusopetuksen oppilaskohtaisten kustannusten kehittyminen



- Kuviossa esitetään oppilaskohtaisten kustannusten muutos.
- Kustannustaso on keskimäärin noussut edellisestä vuodesta ja suurin yksittäinen tekijä on ollut opetuskustannuksen tason nousu.



Perusopetuksen oppilaskohtaisten kustannusten kehittyminen, opetus

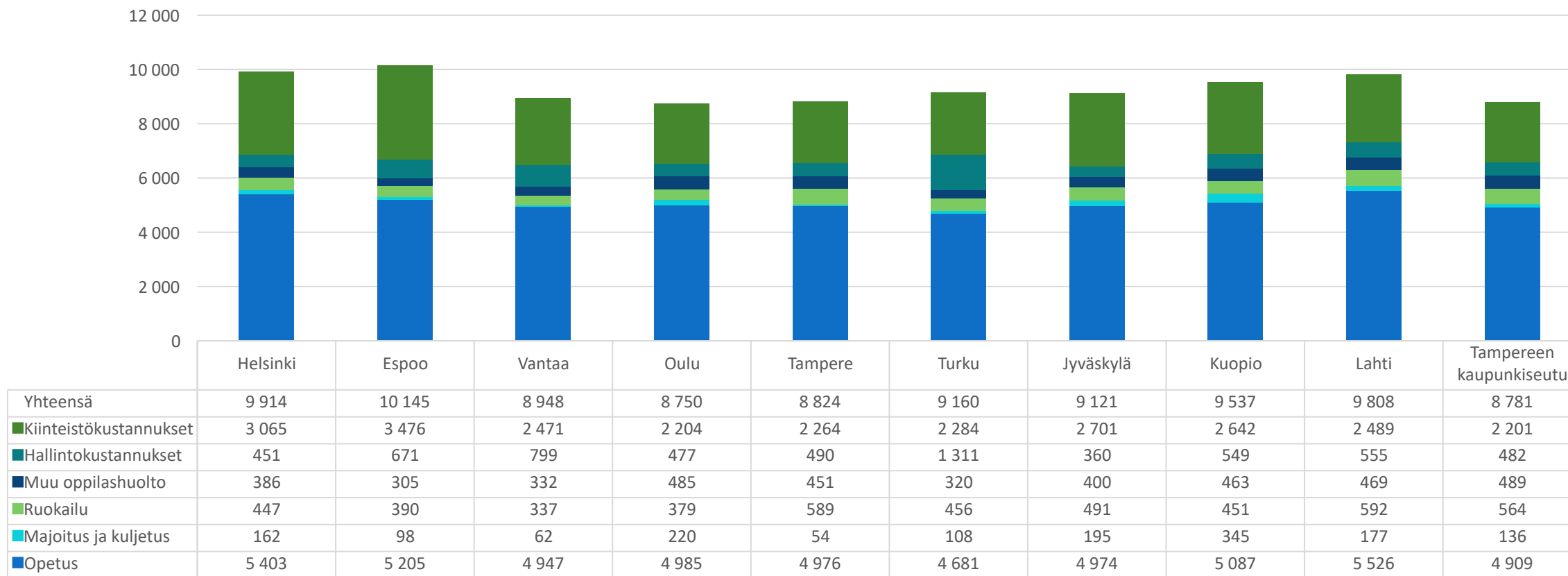


- Kuviossa esitetään opetuksesta syntyneiden kustannusten oppilaskohtainen muutos.

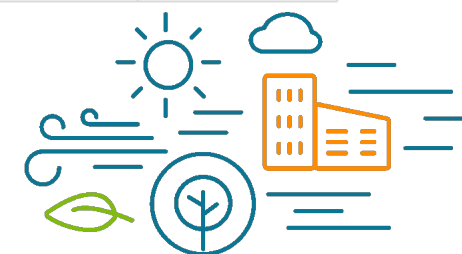


Tampereen kaupunkiseudun ja yhdeksän suurimman kaupungin oppilaskohtaiset kustannukset vuonna 2021

TAMPEREEN KAUPUNKISEUTU



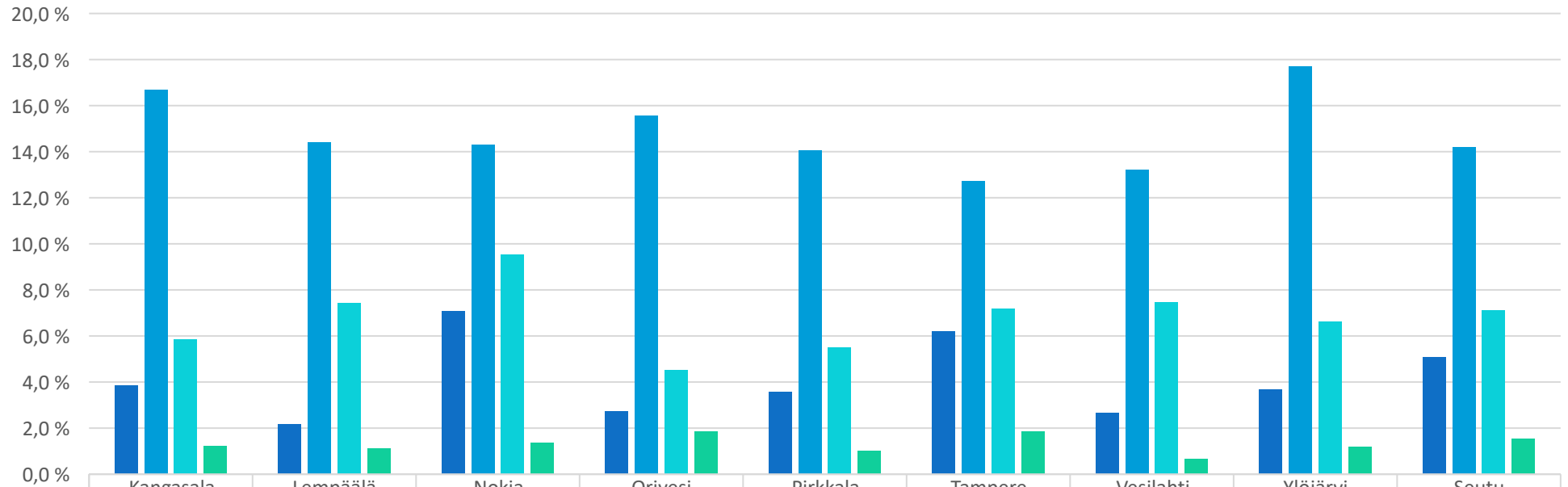
- Kuviossa verrataan Tampereen kaupunkiseudun keskimääräistä kustannusta yhdeksän suurimman kaupungin kustannuksiin. Luvut ovat vuodelta 2021.





Oppimisen tuki ja oppilashuolto

Pienryhmien, tehostetun- ja erityisen tuen sekä pidennetyn oppivelvollisuuden oppilaiden osuudet oppilasmäärästä vuonna 2022

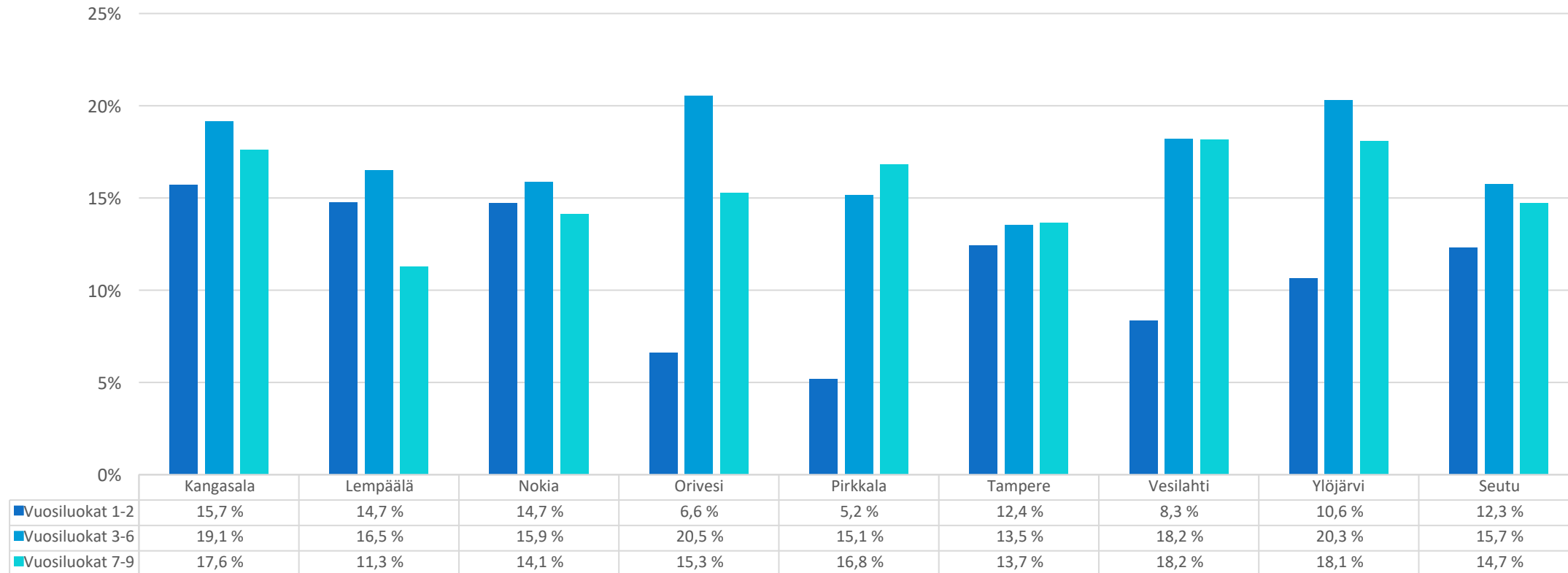


■ Pienryhmien oppilaiden osuus	3,9 %	2,2 %	7,1 %	2,7 %	3,6 %	6,2 %	2,6 %	3,7 %	5,1 %
■ Tehostetun tuen oppilaat	16,7 %	14,4 %	14,3 %	15,6 %	14,0 %	12,7 %	13,2 %	17,7 %	14,2 %
■ Erityisen tuen oppilaat	5,9 %	7,4 %	9,5 %	4,5 %	5,5 %	7,2 %	7,5 %	6,6 %	7,1 %
■ Pidennetyn oppivelvollisuuden oppilaat	1,2 %	1,1 %	1,4 %	1,8 %	1,0 %	1,9 %	0,7 %	1,2 %	1,5 %

- Pidennetyn oppivelvollisuuden oppilaat ovat kaikki myös erityisen tuen oppilaita.
- Sairaalakoulujen oppilaat ovat mukana luvuissa (mm. Nokia ja Tampere).



Tehostetun tuen oppilaiden osuudet luokka-asteittain lukuvuonna 2022-2023



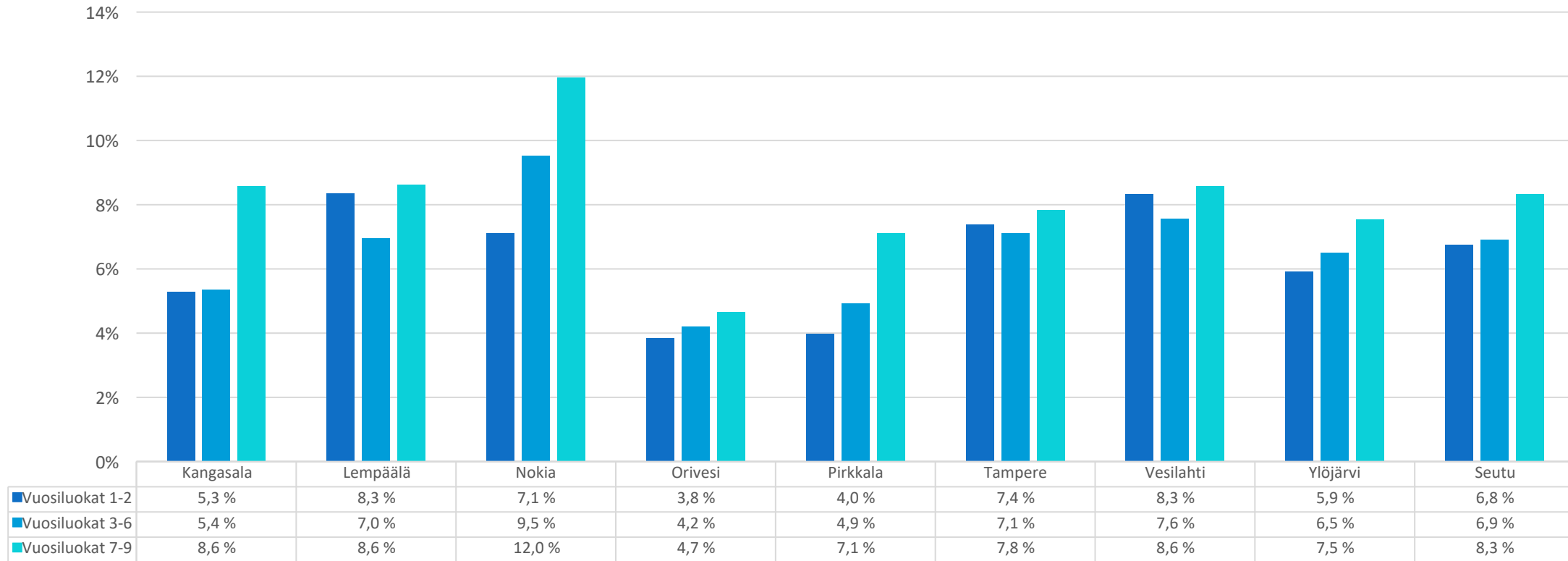
- Kuviossa esitetään tehostetun tuen oppilaiden osuudet kunnittain ja luokka-asteittain. Valtakunnallinen keskiarvo vuonna 2022 oli 13,9 prosenttia. Valtakunnallisesti tehostetun tuen oppilaista poikia oli 61 % ja tyttöjä 39 %. Vuonna 2022 peruskoulun oppilaista poikia oli 51 % ja tyttöjä 49 %.

- Perusopetuslaki (628/1998) 16 a §

Oppilaalle, joka tarvitsee oppimisessaan tai koulunkäynnissään säännöllistä tukea tai samanaikaisesti useita tukimuotoja, on annettava tehostettua tukea hänelle tehdyn oppimissuunnitelman mukaisesti.



Erityisen tuen oppilaiden osuudet luokka-asteittain lukuvuonna 2022-2023



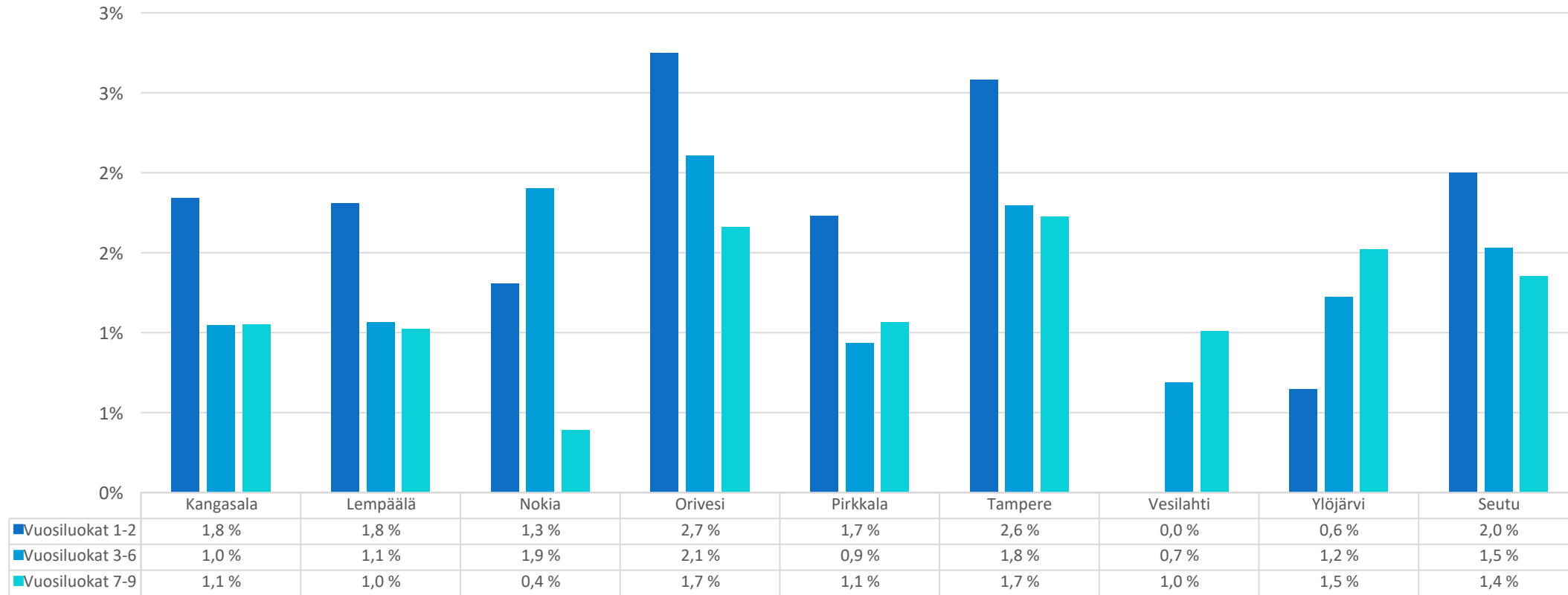
- Kuviossa esitetään erityisen tuen oppilaiden osuudet kunnittain ja luokka-asteittain. Valtakunnallinen keskiarvo vuonna 2022 oli 9,7 prosenttia. Valtakunnallisesti erityistä tukea saaneista poikia oli 69 % ja tyttöjä 31 %. Vuonna 2022 peruskoulun oppilaista poikia oli 51 % ja tyttöjä 49 %.
- Perusopetuslaki (628/1998) 17 §

Erityinen tuki muodostuu erityisopetuksesta ja muusta tämän lain mukaan annettavasta tuesta. Erityisopetus järjestetään oppilaan etu ja opetuksen järjestämisedellytykset huomioon ottaen muun opetuksen yhteydessä tai osittain tai kokonaan erityisluokalla tai muussa soveltuvassa paikassa.



Pidennetyt oppivelvollisuuden oppilaiden osuudet luokka-asteittain lukuvuonna 2022-2023

TAMPEREEN
KAUPUNKISEUTU



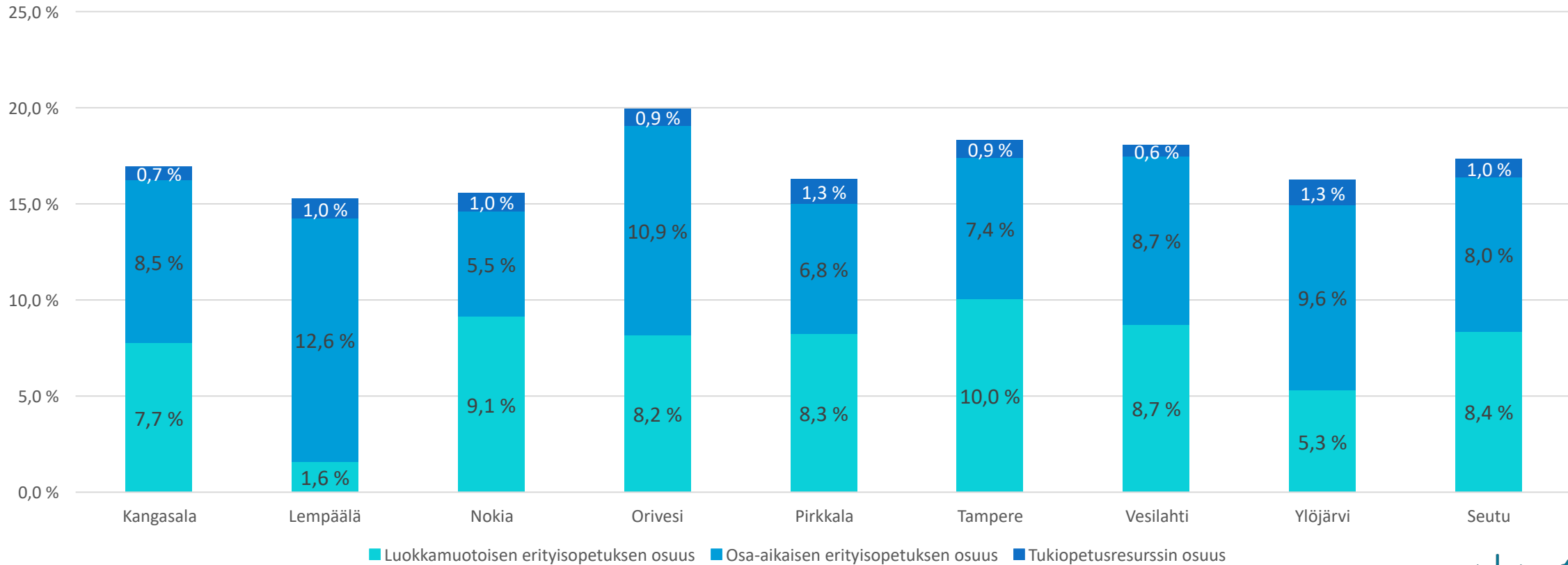
- Kuviossa esitetään pidennetyt oppivelvollisuuden oppilaiden osuudet kunnittain ja luokka-asteittain. Valtakunnallisesti vuonna 2022 pidennetyt oppivelvollisuuden oppilaista poikia oli 68 % ja tyttöjä 32 %.
- Perusopetuslaki (628/1998) 25 §

Jos perusopetukselle säädettyjä tavoitteita ei lapsen vammaisuuden tai sairauden vuoksi ilmeisesti ole mahdollista saavuttaa yhdeksässä vuodessa, alkaa oppivelvollisuus vuotta 1 momentissa säädettyä aikaisemmin ja kestää 11 vuotta.



Luokkamuotoisen, osa-aikaisen ja tukiovetusresurssin osuudet koko opetusresurssista

TAMPEREEN
KAUPUNKISEUTU

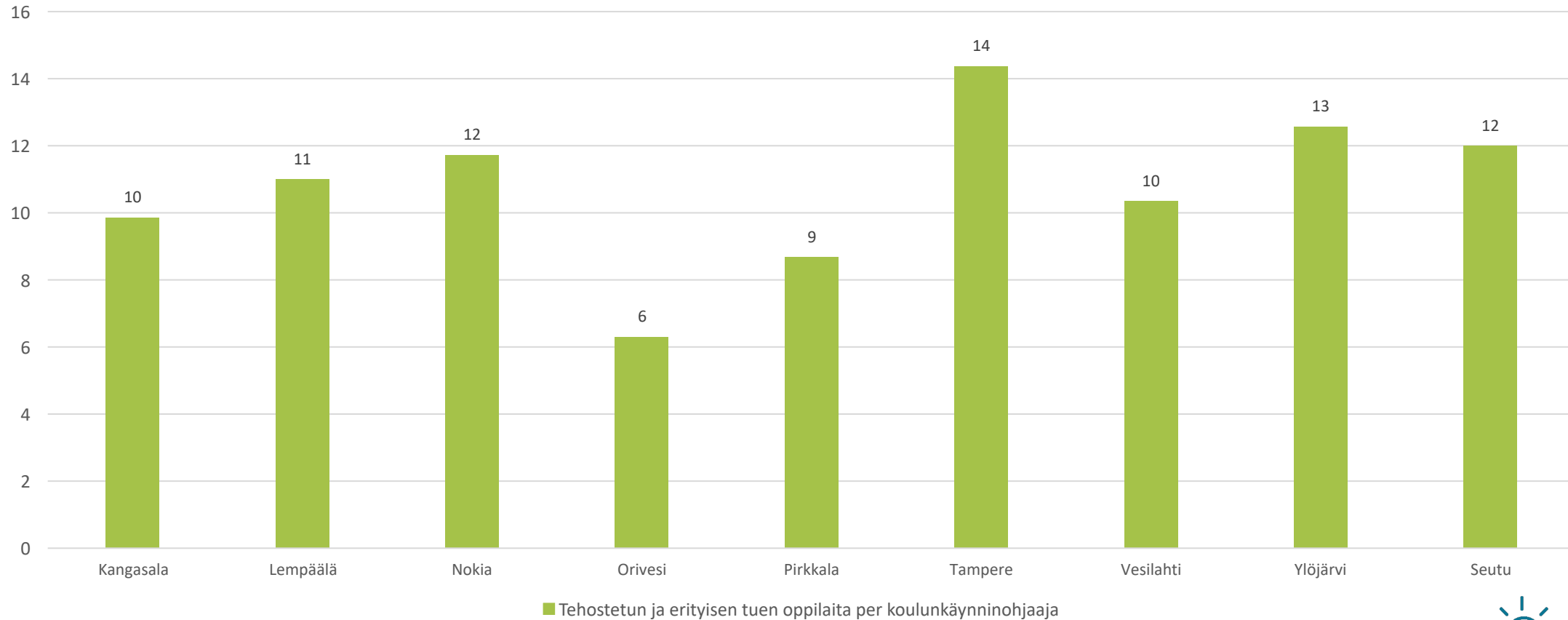


- Luokkamuotoista erityisopetusta annetaan pääasiassa pysyvissä pienryhmissä, kun taas osa-aikaista erityisopetusta annetaan joustavissa ryhmäkoonpanoissa. Monessa tapauksessa luokkamuotoisen erityisopetuksen oppilas opiskelee jonkin ajasta muissa ryhmissä.



Tehostetun ja erityisen tuen oppilaita koulunkäynninohjaajaa kohden vuonna 2022

TAMPEREEN
KAUPUNKISEUTU

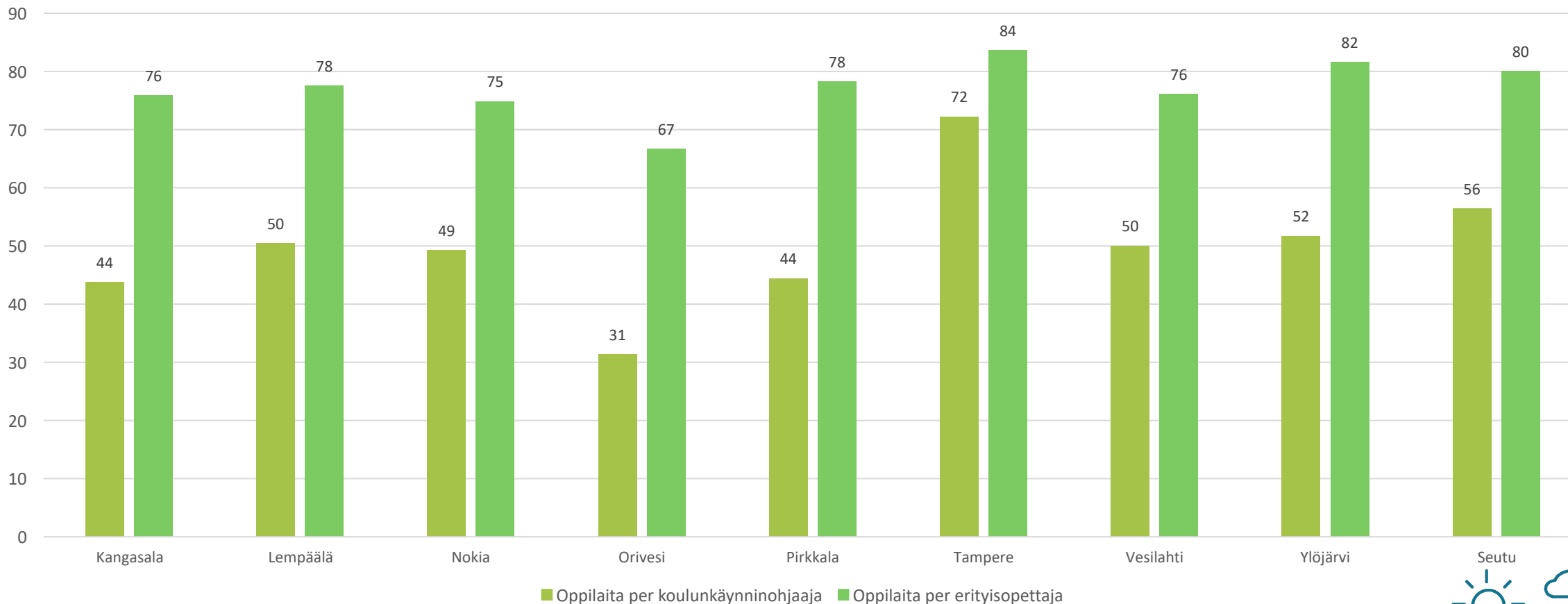


- Kuviossa esitetään tehostetun ja erityisen tuen oppilaiden lukumäärä koulunkäynninohjaajaa kohden.



Oppilasmäärä koulunkäynninohjaajaa ja erityisopettajaa kohden vuonna 2022

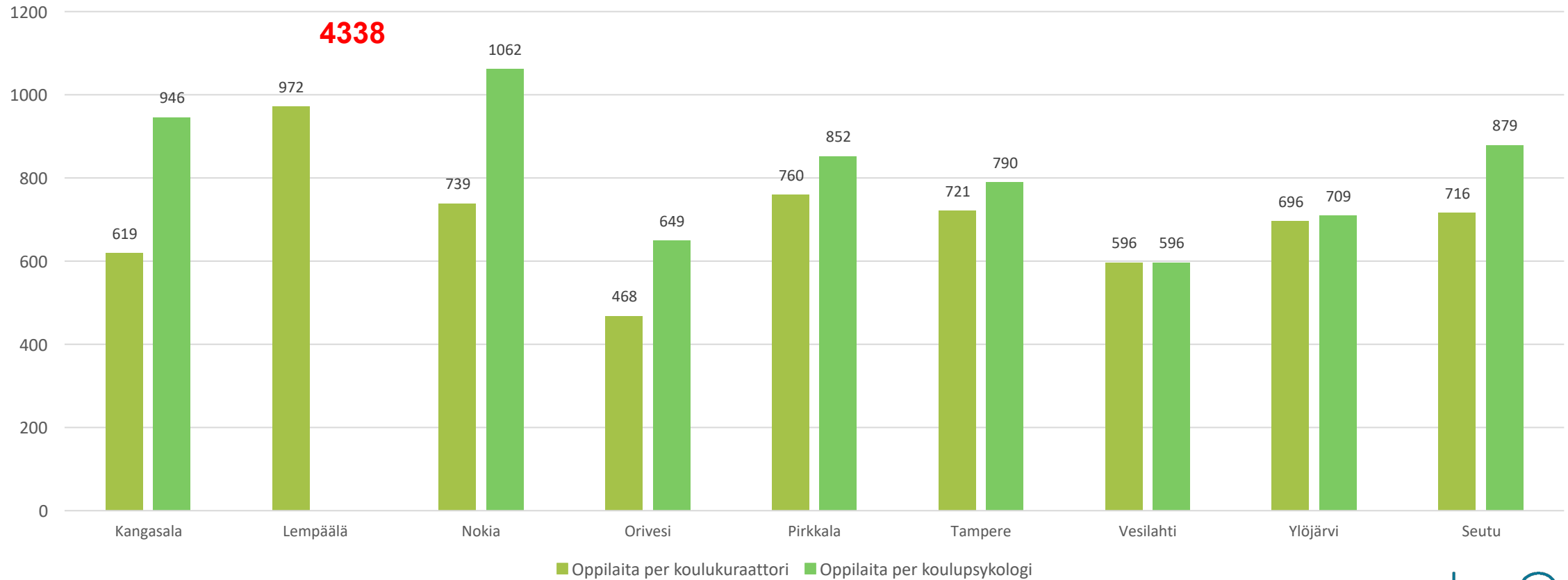
TAMPEREEN KAUPUNKISEUTU



- Erityisopettajien lukumäärä sisältää sekä erityisluokanopettajat että laaja-alaiset erityisopettajat. Sairaalakoulujen henkilöstörakenne vaikuttaa lukuihin (mm. Nokia ja Tampere).



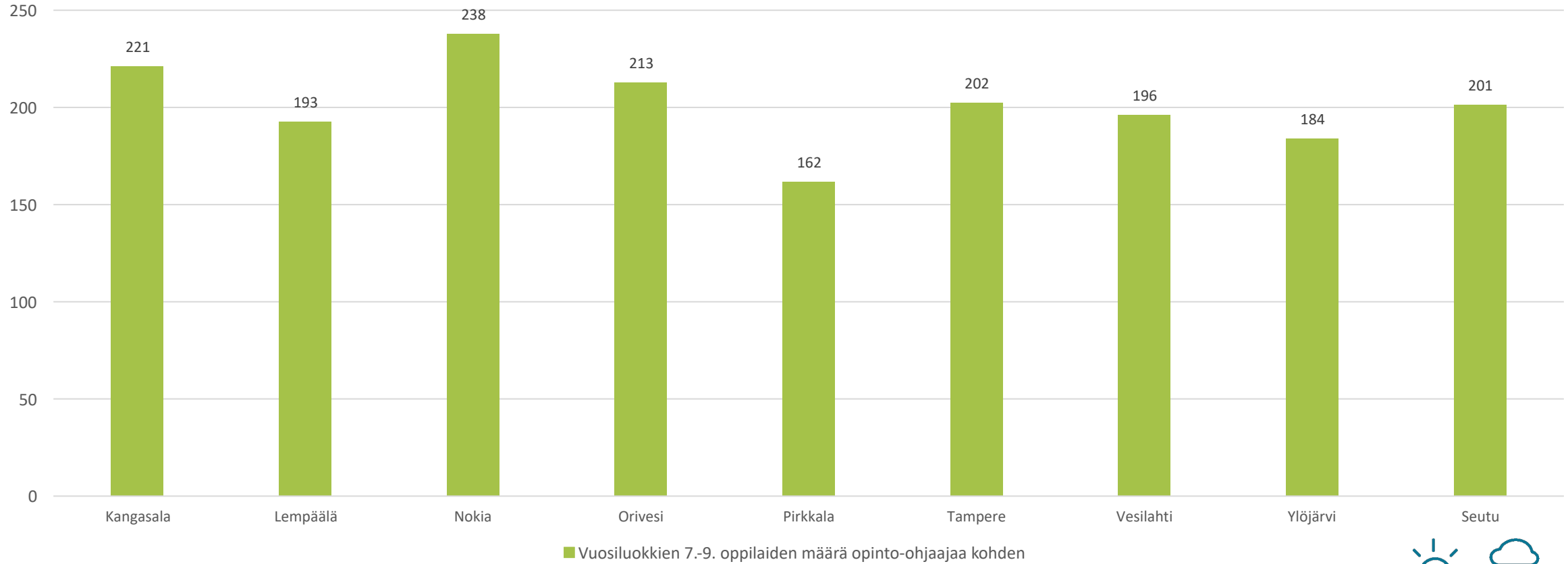
Oppilasmäärä koulukuraattoria ja koulupsykologia kohden vuonna 2022



- Oppilasmäärä on jaettu koulukuraattorien ja -psykologien henkilötyövuosien määrällä.



Vuosiluokkien 7.-9. oppilaiden määrä opinto-ohjaajaa kohden vuonna 2022



- Kuvio esittää yläkouluikäisten oppilaiden määrän yhtä opinto-ohjaajaa kohden.

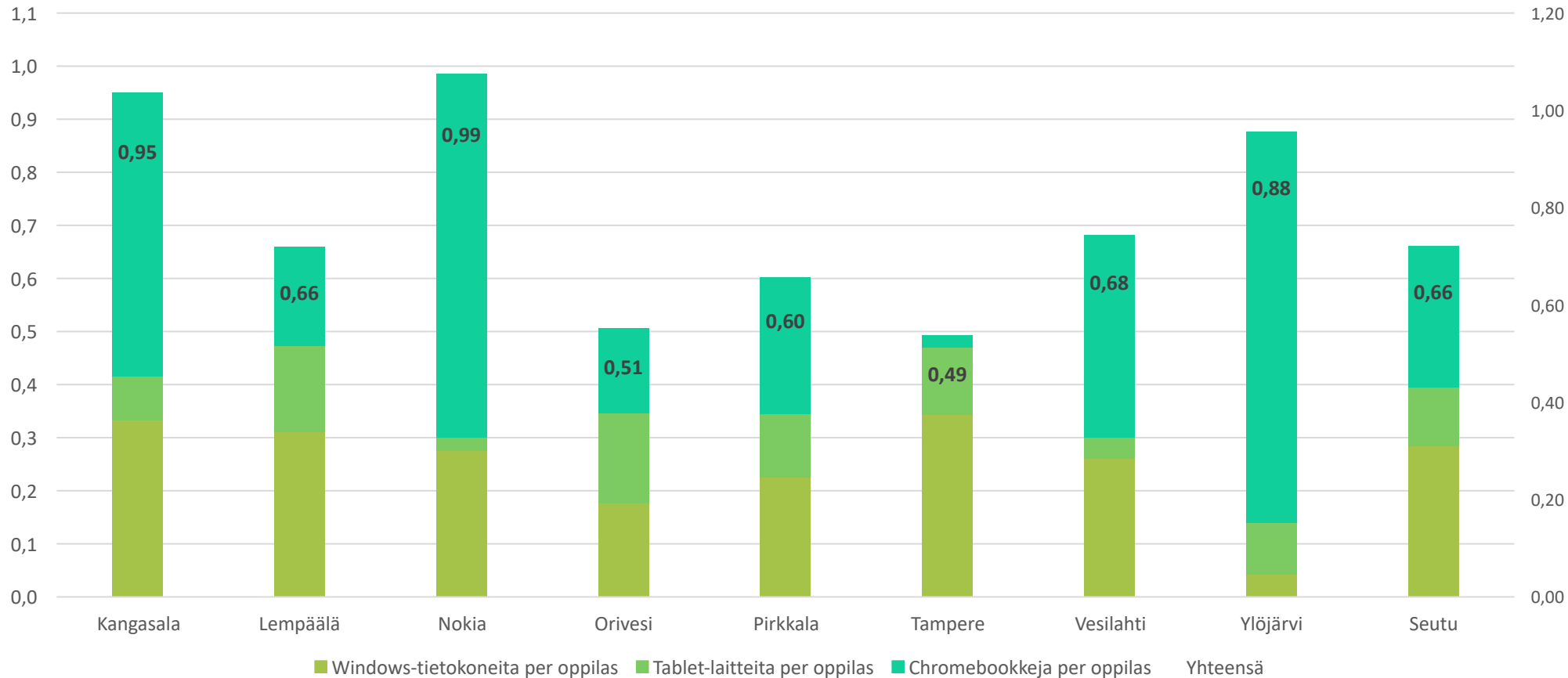




Tieto- ja viestintäteknikka

Oppilaiden ja opettajien käytössä olevien tvt-laitteiden määrä per oppilas lukuvuonna 2022-2023

TAMPEREEN
KAUPUNKISEUTU



- Lukumäärät kertovat kuinka monta tietokonetta ja tablet-laitetta perusopetuksessa on per oppilas. Lukumääriä tulkittaessa on syytä huomioida, että lukumäärät sisältävät sekä opettajien että oppilaiden käytössä olevat laitteet.

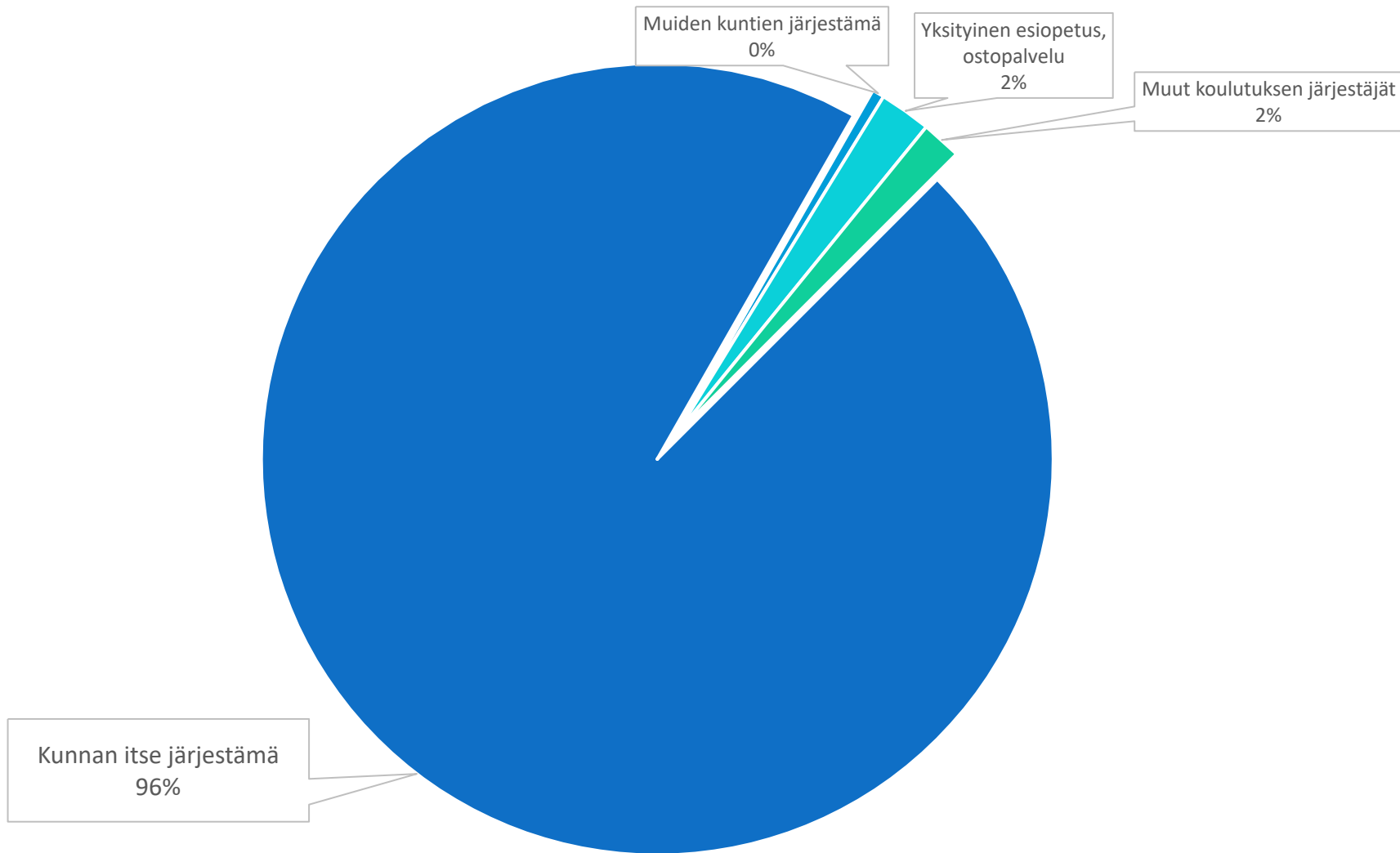




Palveluverkko

Esiopetus järjestäjän mukaan seudulla

TAMPEREEN
KAUPUNKISEUTU



- Kunnat järjestävät itse suurimman osan esiopetuksesta.
- Esioppilas voi käydä esiopetuksessa myös toisella paikkakunnalla.
- Kunta voi myös hankkia esiopetuksen järjestämisen ostopalveluna yksityiseltä toimijalta.
- Lisäksi kaupunkiseudulla toimii yksityisiä koulutuksen järjestäjiä, jotka vastaavat itsenäisesti esiopetuksen järjestämisestä esioppilaille.



■ Kunnan itse järjestämä ■ Muiden kuntien järjestämä ■ Yksityinen esiopetus, ostopalvelu ■ Muut koulutuksen järjestäjät

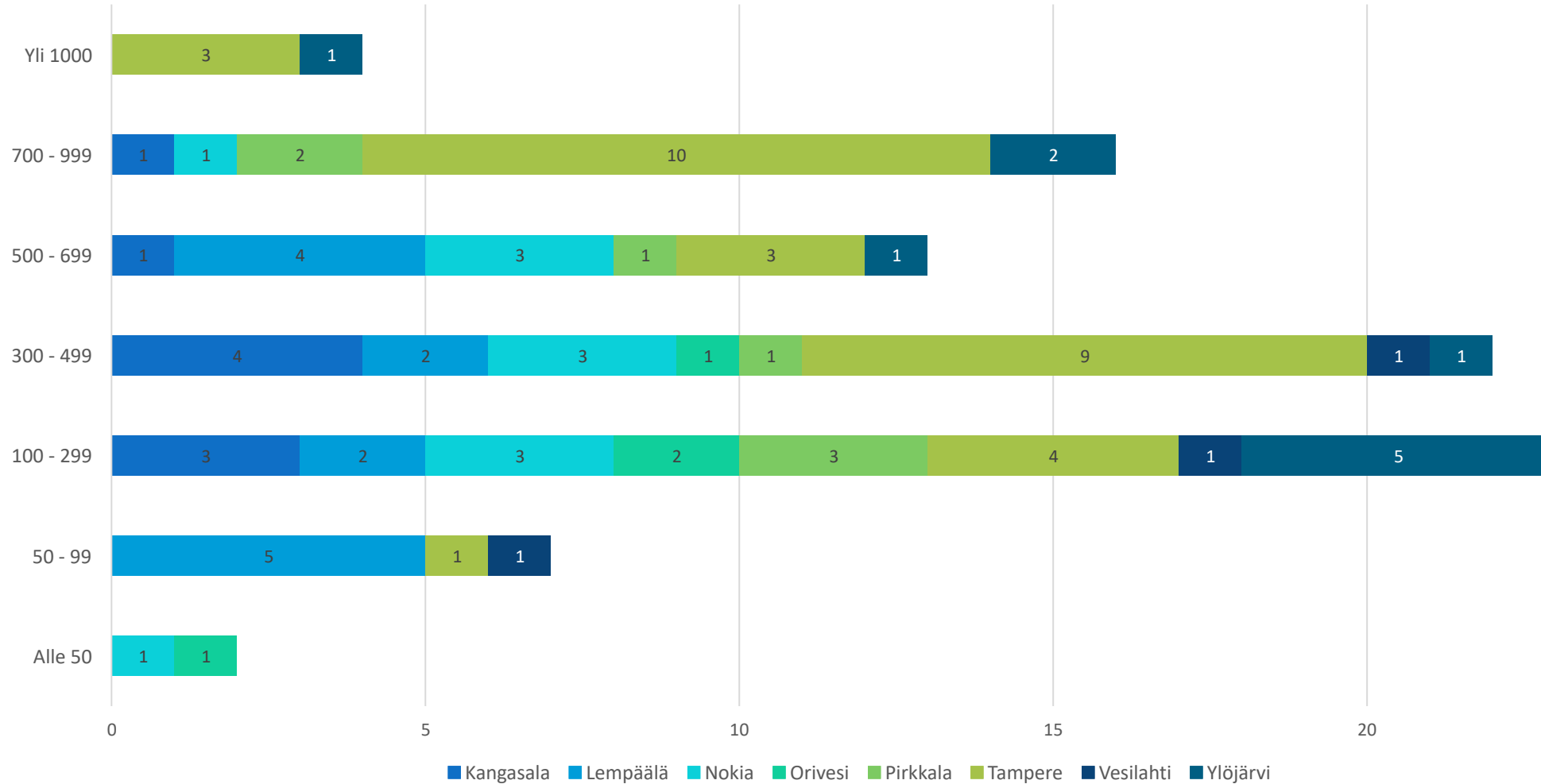
Esiopetuksen järjestämistavat

- Esiopetuksen hallinnollinen organisointi on järjestetty eri tavoin eri kunnissa.
- Samoin esiopetusta annetaan kouluilla tai päiväkodeilla riippuen kunnasta. 2000-luvulla on siirrytty enenevässä määrin esiopetuksen antamiseen kouluilla.
- Esiopetuksen henkilöstöön voitiin aiemmin soveltaa joko kunnallista yleistä virka- ja työehtosopimusta (kvtes) tai opetushenkilöstön virka- ja työehtosopimusta (ovtes) riippuen esiopetuksen hallinnollisesta organisoinnista. Työehtosopimusten keskeisimmät erot liittyvät työajan määräytymisperusteisiin.

	Kangasala	Lempäälä	Nokia	Orivesi	Pirkkala	Tampere	Vesilahti	Ylöjärvi
Pääsääntöinen järjestämispaiikka	Koulu	Koulu	Päiväkoti	Koulu	Koulu	Koulu	Koulu	Päiväkoti
Hallinnollinen organisointi	Varhaiskasvatus	Opetus	Varhaiskasvatus	Varhaiskasvatus	Opetus	Varhaiskasvatus	Opetus	Varhaiskasvatus
Noudatettava työehtosopimus	Varhaiskasvatuksen opettajat siirtyivät Ovtesin piiriin 1.9.2021 alkaen, joten koko opetushenkilöstö on saman työehtosopimuksen piirissä. Miten esiopetus on hallinnollisesti järjestetty, ratkaisee noudatettavan liitteen ja siihen liittyvät ehdot.							



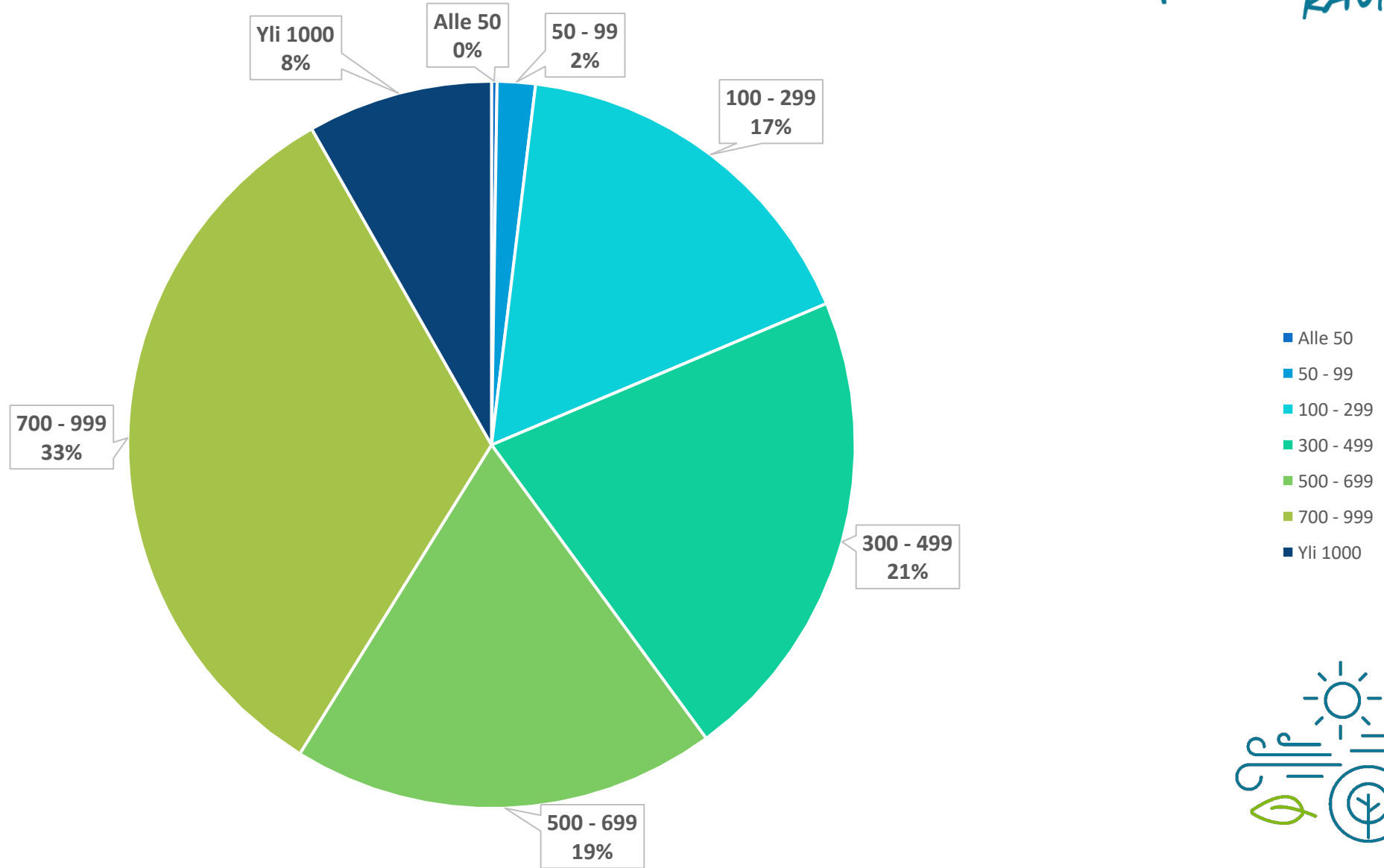
Koulujen koot oppilasmäärän mukaan jaoteltuina lukuvuonna 2022-2023



- Kuviosta käy ilmi kaupunkiseudun kunnissa olevien eri kokoisten koulujen lukumäärät.

Seudun oppilaiden sijoittuminen eri kokoiisiin kouluihin lukuvuonna 2022-2023

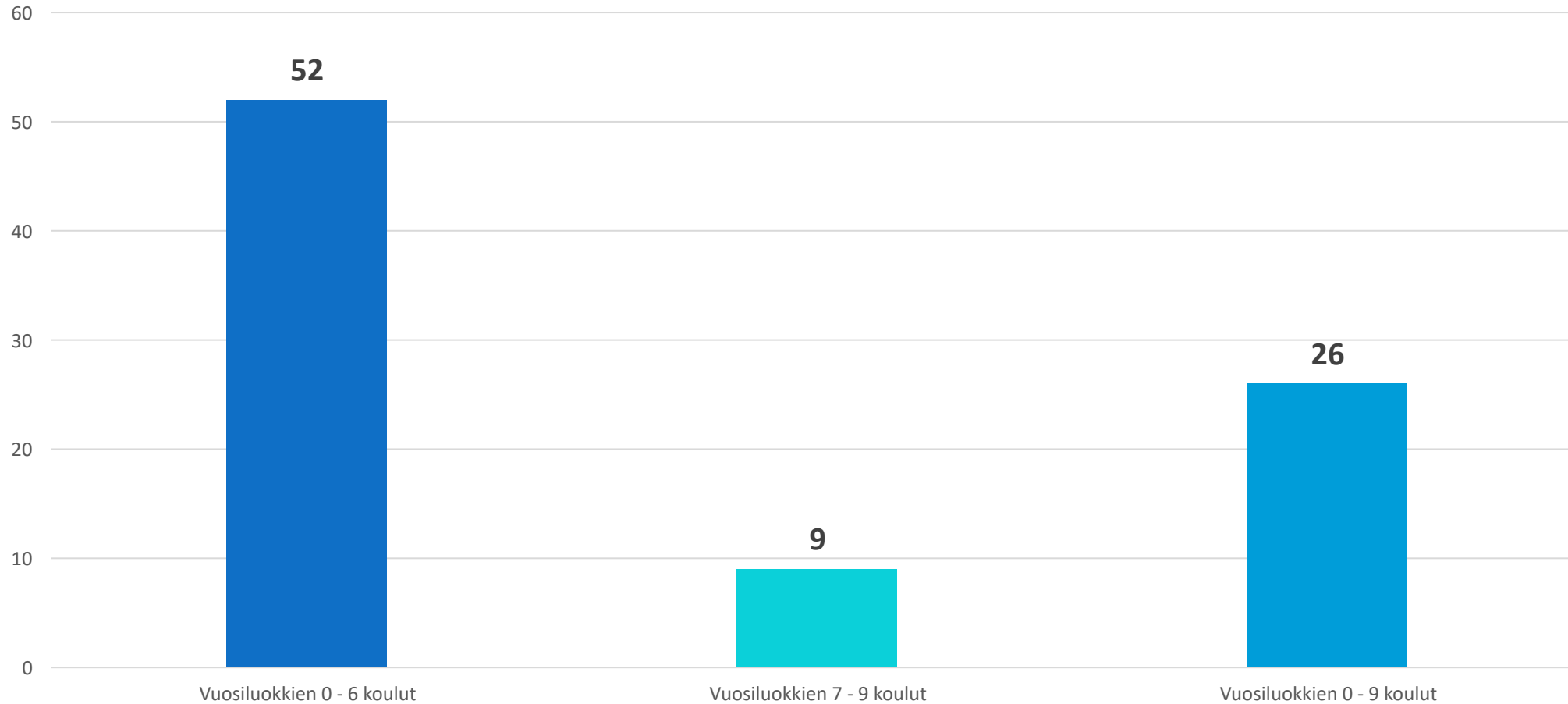
TAMPEREEN
KAUPUNKISEUTU



- Kuviossa esitetään seutukuntien oppilaiden sijoittumista eri kokoiisiin kouluihin.
- Koulujen määrä kuvaa hallinnollisia yksiköitä



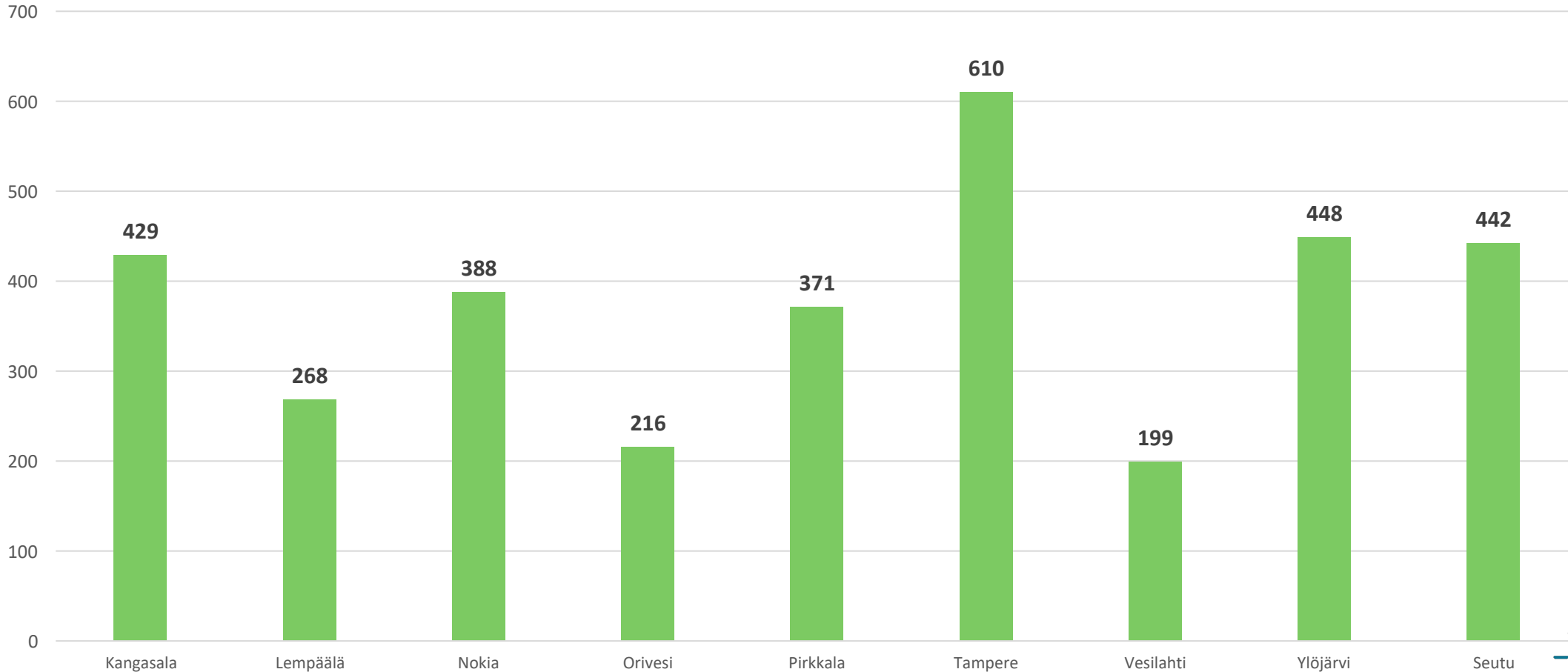
Koulujen lukumäärä seudulla tyyteittäin lukuvuonna 2022-2023



- Yhtenäiskoulujen lukumäärä ylittää vuosiluokkien 7-9 koulujen määrän seudulla.

Koulujen keskimääräinen oppilasmäärä seudulla lukuvuonna 2022-2023

TAMPEREEN
KAUPUNKISEUTU



- Koulujen keskimääräinen koko on saatu jakamalla oppilasmäärä koulujen lukumäärällä.
- Koulujen määränä on käytetty hallinnollisia yksiköitä



- Koulujen keskimääräinen oppilasmäärä nousi edelliseen lukuvuoteen verrattuna. Tämä selittyy historiatietojen korjauksella.
- Koulujen määränä on käytetty hallinnollisia yksiköitä





Yhteenveto

Yhteenveto

- Perusopetuksen oppilasmäärä on pysynyt edellisen lukuvuoden tasolla. Perusopetukseen siirtyvät ikäluokat ovat aiempaa pienempiä, joten oppilasmäärä saattaa kääntyä seututasolla laskuun.
- Tukea tarvitsevien oppilaiden osuus on kasvanut. Tehostetun tuen oppilaiden osuus on kasvanut prosenttiyksiköllä.
- Keskimääräinen oppilaskohtainen kustannus on kasvanut edellisestä vuodesta.
- Osallistuminen aamu- ja iltapäivätoimintaan on lisääntynyt merkittävästi edelliseen lukuvuoteen verrattuna.
- Laskennallinen ryhmä koko on laskenut lähes kaikissa seudun kunnissa. Saadut korona-avustukset ovat vaikuttaneet kehitykseen. Ryhmä koko seutukunnissa mahtuu yhden oppilaan vaihteluväliin
- TVT-laitteiden määrä on kasvanut kunnissa lukuvuoden aikana hieman yli 4 100 laitteella eli noin 5 prosentilla. Erityisesti Chromebook-laitekannan määrä on edelleen kasvanut.





Johtopäätökset ja toimenpide-ehdotukset kunnittain

Kangasala

Johtopäätökset

- Iltapäivätoimintaan osallistuvien määrä on merkittävästi kasvanut erityisesti 2.-luokkalaisten osalta.
- Oppilaskohtaisten kustannusten, tuntijaon ja tvt-laitteiden osalta huomattava, että Kangasalla on merkittäviä rahasto- ja valtion rahoittamia hankkeita.
- Tehostetun tuen oppilaiden osuus 3-6 -luokkalaisista on selvästi kasvanut ja erityisen tuen oppilaiden määrä lisääntynyt kaikilla luokka-asteilla. Myös pienryhmäoppilaiden osuus on lisääntynyt.
- Kangasalla kokonaiskustannukset ovat seudun keskitasoa johtuen mm. kiinteistökustannusten laskusta, mutta opetukseen käytetään hieman keskitasoa enemmän.

Toimenpide-ehdotukset

- Kangasalla tarjotaan toimintaa kaikille paikkaa hakeneille.
- Kiinnitettävä entistä enemmän huomiota varhaiseen tukeen ja vanhemmuuden tukemiseen.
- Rahasto- ja hankerahoitukset vaikuttavat positiivisesti resursseihin.

Lempäälä

Johtopäätökset

- Oppilaiden henkilökohtaisten tvt-laitteiden lukumäärä on vielä vertailussa (2022) alhaisella tasolla
- Tehostetun tuen oppilaiden määrä perusopetuksen vuosiluokilla 1-9 on seutukunnan keskiarvoissa
- Lempäälässä oppilaskohtaiset kustannukset hallinto- ja kiinteistökustannuksia verrattaessa ovat korkeammat kuin useissa muissa seutukunnissa
- Alakoulujen oppilasmäärä tulee laskemaan

Toimenpide-ehdotukset

- 1:1 –laitteiden hankinnasta on laadittu 3-vuotissuunnitelma
- Tehostetun tuen oppilaiden saaman tuen seuraaminen ja arvioiminen tulevaisuudessa tärkeää
- Kiinteistö- ja hallintokulujen seuranta tulevina vuosina entistä tarkempaa
- Kouluverkkoselvitystyön tekeminen suhteessa oppilasmääriin

Nokia

Johtopäätökset

- Syntyvyyden vähenemä näkyy pienenevänä oppilasmääränä
- Opetuskustannukset ovat edelleen seudullisessa vertailussa edullisia
- TVT-laitteiden määrä hyvällä tasolla, erityisesti Cromebookkien määrä
- Erityisen tuen oppilaiden määrä Nokialla on kaupunkiseudun suurin kolmannesta luokasta eteenpäin
- Oppilaiden määrä opinto-ohjaajaa kohden on suuri

Toimenpide-ehdotukset

- Koulusijoittelurajoja on syytä tarkastella
- Konsultointia eri tukimuotojen käyttämisestä eri tuen portailla on lisättävä
- Alkuopetus tärkeä nostaa painopisteeksi
- Opinto-ohjaukseen on lisättä resurssia

Orivesi

Johtopäätökset

- Oriveden esi- ja perusopetuksen oppilasmäärä on laskenut.
- Koulujen keskimääräinen oppilasmäärä on noussut kahden kyläkoulun lakkauttamisen vuoksi.
- Esiopetusta täydentävä varhaiskasvatus järjestetään kouluilla koko kaupungissa vuohoitoa lukuun ottamatta.
- Aamu.- ja iltapäivätoimintaan osallistuminen on noussut 1. vuosiluokalla 10 prosenttiyksikköä.
- Perusopetuksen laskennallinen keskimääräinen ryhmä koko on seudun pienin Nokian ja Tampereen kanssa.
- Pidennetyn oppivelvollisuuden oppilaiden osuus ja luokkamuotoinen erityisopetus ovat kasvaneet paikkakunnalle perustetun erityislapsille tarkoitetun ryhmäkodin myötä.
- Oppilaiden tukeen ja hyvinvointiin on resursoitu ja haettu hankerahoituksia. Laskennalliset oppilasmäärät koulunkäynninohjaajia ja erityisopettajia kohti ovat seudun pienimmät.
- Opettajien ja oppilaiden käytössä olevaa tvt-laitekantaa tulee lisätä.

Toimenpide-ehdotukset

- Selvitetään esiopetusta täydentävän kerhotoiminnan järjestämistä.
- Tvt-laitekantaa lisätään suunnitelmallisesti hankkimalla jokaiselle 4. ja 7. vuosiluokan oppilaalle omat Chromebookit.
- Oppilaiden tukeen ja hyvinvointiin on tärkeä resursoida edelleen. Hankerahoituksia hyödynnetään aktiivisesti.

Pirkkala

Johtopäätökset

- Aamu- ja iltapäivätoiminnan osallistumisprosentti korkea ja edelleen pienessä kasvussa
- Oppilaskohtaiset kulut nousussa aiempiin vuosiin verrattuna, suuri kuluerä kiinteistökulut - takana väistötilojen tarve (2022 puolet oppilaista väistötiloissa) ja palveluverkon merkittävä päivitystyö. Opetukseen käytetään varoja keskitasoa hieman enemmän.
- Laskennallinen ryhmä koko edellisten vuosien tasolla, osin erityisavustusten kautta saadun rahoituksen avulla.
- Tuen oppilaiden määrä aiempiin vuosiin verrattuna samalla tasolla, vuosiluokilla 1-2 tehostetun tuen oppilaita vähemmän kuin aiemmin
- TVT-laitteiden määrää oppilasta kohden pystytty vuosittain kasvattamaan, edelleen kuitenkin hieman keskimääräistä pienempi

Toimenpide-ehdotukset

- Kiinteistökulujen tason seuranta tulevina vuosina koulujen rakennushankkeiden valmistuessa
- Alkuopetuksen tuen oppilaiden määrän seuranta, tuen toteuttaminen mahdollisimman varhaisessa vaiheessa – ohjaajatukea saatavilla keskimääräistä enemmän
- Erityisavustusten tason mahdollisen muutoksen vaikutuksia opetuksen järjestämiseen seurattava

Tampere

Johtopäätökset

- Koulupolku- ja tiimikohtainen pienryhmien kehittäminen lähikouluperiaatteen mukaan on onnistunut ja jatkuu edelleen
- Pirhan opiskelijahuollon järjestämisen haasteet
- Oppilas- ja henkilöstölaitteiden määrän lisäys on aloitettu ja jatkuu
- Oppimistilojen esitystekniikan uusimistarve on akuutti
- Ateriakustannukset eivät ole vertailukelpoisia vuoteen 2021 verrattuna, tuplalaskutus ruokakasseista pandemian aikana

Toimenpide-ehdotukset

- Kouluvalmentajamallin vahvistaminen edelleen, monikielisyyden huomioiminen
- Laitteiden määrän kasvattamista jatketaan
- Voimian ateriämäärien laskutus toteutuneiden määrien mukaan kustannusten kasvun hillitsemiseksi

Vesilahti

Johtopäätökset

- Oppilasmäärän lasku on väliaikaisesti pysähtynyt mutta jatkuu vuodesta 2024 eteenpäin
- Iltapäivätoiminnan osallistumisaste on kohonnut
- Oppilaskohtaiset kulut ovat pysyneet hallinnassa

Toimenpide-ehdotukset

- Oppilasmäärän pieneneminen, korkeat opetuksen kulut ja koulujen remonteista johtuva tilakustannusten nousu haastaa oppilaskohtaisten kulujen hallinnan vuodesta 2024 eteenpäin
 - Kunnan pyrittävä saamaan muuttovoittoa
 - Löydettävä keinoja opetusresurssin tehokkaaseen käyttöön

Ylöjärvi

Johtopäätökset

- Oppilasmäärä on pysynyt samalla tasolla edelliseen vuoteen verrattuna, vaikka alakoululaisten määrä on vähentynyt. Vastaavasti yläkoululaisia on taas enemmän kuin aiemmin.
- Laskennalliset ryhmäkoot on saatu pidettyä samanlaisella tasolla edelliseen vuoteen verrattuna, sillä valtionavustus korona-ajan jälkeiseen oppimisvajeen vähentämiseksi on ollut vielä käytössä.
- Tehostetun tuen oppilaita on Ylöjärvellä enemmän kuin muissa seutukunnissa.
- Opinto-ohjaajia on keskiarvoisesti hyvin Ylöjärvellä, mutta oppilasmäärät jakaantuvat Ylöjärven laajuuden takia epätasaisesti eri opinto-ohjaajien kesken.

Toimenpide-ehdotukset

- Ylöjärvellä jatketaan erityisopetuksen hajauttamista lähikouluihin niin, että lähikoulut voivat omien resurssiensa avulla järjestää esim. pienryhmäopetusta tarpeen mukaan. Toteutus etenee suunnitelman mukaan ja vaatii vielä lisäresursseja.
- Joustavan esi- ja alkuopetuksen toiminnan kehittäminen jatkuu Siivikkalan pilotissa, mutta myös muissa kouluissa.