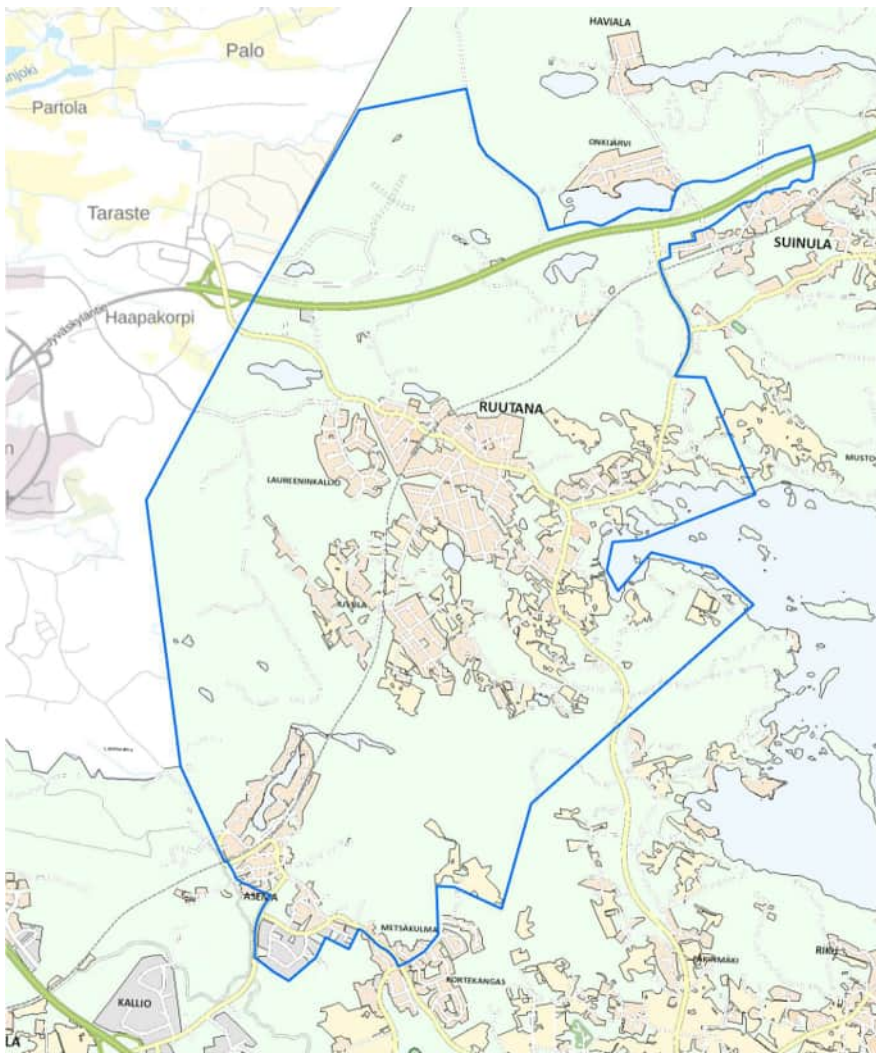


OSALLISTUMIS- JA ARVIOINTISUUNNITELMA

Elinympäristölautakunta 17.10.2023

Kaupunginhallitus

Ruutana-Tarastenjärvi-Asema-osayleiskaava, kaava 26



Suunnittelualan rajaus.

Kangasalan kaupunki / tekninen keskus / kaavoitus

Osallistumis- ja arviointisuunnitelmassa kerrotaan kaavan lähtökohdista, asukkaiden ja muiden osallisten mahdollisuuksista ottaa osaa valmisteluun, kaavaprosessin aikataulusta sekä siitä, miten kaavan toteuttamisesta aiheutuvia vaikutuksia on tarkoitus arvioida.

Sisällysluettelo

Osayleiskaava ohjaa alueen maankäytön kehittämistä.....	3
Ruutana-Tarastenjärvi-Asema-osayleiskaava	3
Lähtökohdat osayleiskaavasunnittelulle	5
Nykytilanne	12
Osayleiskaavan tavoitteet ja kehityskuvat	13
Osayleiskaavatyössä arvioitavat vaikutukset ja laadittavat selvitykset	18
Kaavahankkeen aikataulu, tiedottaminen ja suunnitteluun osallistuminen	19

Osayleiskaava ohjaa alueen maankäytön kehittämistä

Mikä osayleiskaava on

Osayleiskaava on yleispiirteinen maankäytön suunnitelma, jossa määritellään kaava-alueen eri osien tavoitellut käyttötarkoitukset sekä erilaisten toimintojen ja liikenneverkon kokonaisuus. Osayleiskaavan keskeisenä tehtävänä on erilaisten toimintojen yhteensovittaminen sekä tulevaisuuden tavoitetilän kuvaaminen. Alueiden käyttötarkoituksia ovat muun muassa asuntoalueet, työpaikka-alueet ja virkistysalueet. Lisäksi osayleiskaavassa osoitetaan esimerkiksi kulttuuriympäristön, virkistyksen, liikenteen ja yhdyskuntatekniikan alueita, kohteita tai reittejä.

Ruutana-Tarastenjärvi-Asema-osayleiskaava laaditaan oikeusvaikutteisena yleiskaavana, jolloin se ohjaa alueen yksityiskohtaisempaa asemakaavoitusta ja muuta suunnittelua. Osaleiskaavasta päättää valtuusto. Osayleiskaavan perusteella ei voi suoraan hakea esimerkiksi rakennuslupia tai rakentaa uutta väylää. Rakentaminen edellyttää, että alueelle tai väylälle laaditaan ja hyväksytään asemakaava, tie-, katu- tai puistosuunnitelma. Näitä suunnitelmia laaditaan yleiskaavan jälkeen omina hankkeinaan.

Kaavakarttaa ja kaavamerkintöjä ja -määräyksiä täydentää kaavaselostus, jossa esitetään mm. yleiskaavan lähtökohdat, tavoitteet, suunnitelman sisältö ja vaikutusten arviointi. Lisäksi kaava-aineistoon kuuluu kaavaprosessin aikana tehtäviä selvityksiä, suunnitelmia, tarkasteluja ja yhteenvetoraportteja kaavahankkeen aikana saaduista mielipiteistä ja muistutuksista vastineineen.

Ruutana-Tarastenjärvi-Asema-osayleiskaava

Miksi Ruutana-Tarastenjärvi-Asema-osayleiskaava tehdään

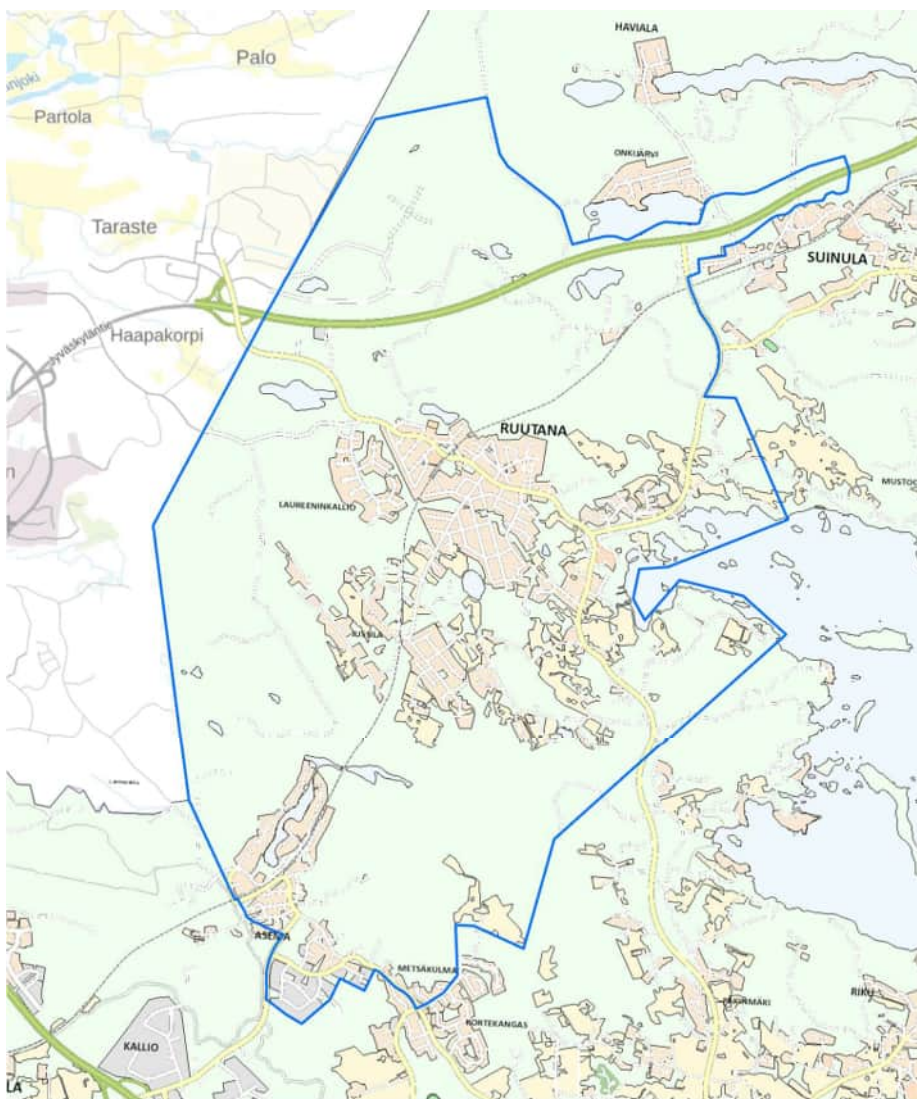
Laadittavan osayleiskaavan alueella on tällä hetkellä voimassa Kangasalan strateginen yleiskaava, joka on voimassa tarkempien osayleiskaavojen rinnalla. Lisäksi osalla kaava-alueella on voimassa Suinulan-Havisevan osayleiskaava, Kangasalan rantaosayleiskaava ja oikeusvaikutukseton Taajamien osayleiskaava. Ruutanassa, Tarastenjärvellä ja Asemalla nyt laadittavalla osayleiskaavalla korvataan nämä osayleiskaavat. Lisäksi Ruutanassa ja Asemalla on asemakaavoitettuja alueita, joiden asemakaavamuutoksia osayleiskaava tulee ohjaamaan.

Alueen osayleiskaavoitus on tarpeellista, koska nykyiset kaavat eivät riittävällä tavalla ohjaa alueen kehittämistavoitteiden toteuttamiseen; lähijunalikenteen ja asutuksen kehittämiseen, valtatie 9:n ympäristön ja elinkeinoalueiden kehittämiseen sekä pohjoisen 2-kehään tukeutuvan vyöhykkeen kehittämiseen.

Ruutanan osayleiskaava on tullut vireille ensimmäisen kerran vuonna 2009, jonka jälkeen 2009 oli nähtävillä kaavaluonnokset ja 2011 kaavaehdotus. Ruutanan osayleiskaavan laatimista ei ole sen jälkeen jatkettu. Nyt Ruutana-Tarastenjärvi-Asema-osayleiskaavan aluetta on laajennettu etelään Kangasalan Asemalle saakka sekä idän suuntaan

käsittämään Korvenperäntien länsipuolisen alueen kokonaisuudessaan sekä Suinulan eritasoliittymäalueen. Aseman alue yhdistyy liikenteellisesti Ruutanaan Vatialantien jatkeen ka-
tuyhteyden rakentumisen myötä sekä ekologisten ja virkistysverkostojen osalta, joten Ru-
utan ja Aseman käsittely samassa yleiskaavassa on luontevaa. Haralanharjun eteläpuo-
lta sekä Ruutanantien varresta Lintulahden alueelta kaavoitettavaa aluetta on supistettu
verrattuna aiempaan Ruutan osayleiskaavaan. Kaavoitettavan alueen muuttuessa
sekä päivitysneiden kehittämistavoitteiden myötä on yleiskaavaprosessi tarpeen käynnis-
tää uudelleen.

Osayleiskaava-alue käsittää Ruutan taajama-alueen ja Jussilan alueen, valtatie 9:n
pohjoispuolisen alueen Onkijärvestä Tampereen rajalle sekä etelässä Kangasalan Aseman
alueen ja Halimajärven alueen. Suunnittelualue rajautuu idässä Vesijärveen, koillisessa Kor-
venperäntiehen ja valtatie 9 liittymään sekä lännessä Tampereen kaupungin raja-
an. Ete-
lässä suunnittelualue rajautuu Lamminrahkan, Hampun, Suoraman ja Tursolan osayleis-
kaava-alueisiin.



Ruutana-Tarastenjärvi-Asema-osayleiskaava-alue opaskartalla.

Lähtökohdat osayleiskaavasuunnittelulle

Osayleiskaavatyötä ohjaavat asiakirjat

Osayleiskaavasuunnittelua ohjaavat valtakunnalliset alueidenkäyttötavoitteet ja Pirkanmaan maakuntakaava 2040. Kaavaprosessia ohjaa maankäyttö- ja rakennuslaki (MRL).

Maankäyttö- ja rakennuslaki (MRL)

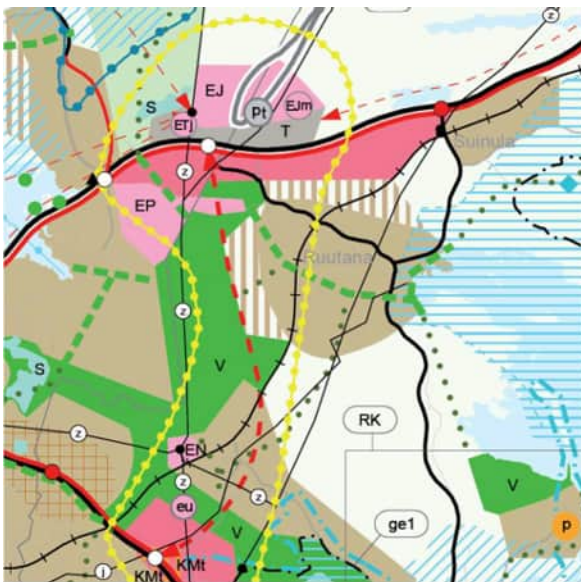
Maankäyttö- ja rakennuslain 5 luvussa on kuvattu muun muassa yleiskaavan tarkoitus, sisältövaatimukset sekä oikeusvaikutukset muuhun suunnitteluun ja viranomaistoimintaan. Yleiskaavaa laadittaessa on otettava huomioon muun muassa yhdyskuntarakenteen toimivuus, mahdollisuudet turvalliseen ja terveelliseen elinympäristöön sekä kunnan elinkeinoelämän toimintaedellytykset. Laissa määrätään myös esimerkiksi vuorovaikutuksesta osallisten kanssa kaavaprosessin aikana sekä vaikutusten selvittämisestä kaavaa laadittaessa. Lisätietoa: [Maankäyttö- ja rakennuslaki - Ympäristöministeriö](#)

Valtakunnalliset alueidenkäyttötavoitteet (VAT)

Valtakunnalliset alueidenkäyttötavoitteet ohjaavat maakuntakaavoitusta ja valtion viranomaisten toimintaa. Valtakunnalliset alueidenkäyttötavoitteet koskevat kansallisesti tärkeitä teemoja, muun muassa kestävästä yhdyskuntarakennetusta ja liikennejärjestelmästä, luonnon monimuotoisuudesta ja kulttuuriperintöstä sekä elinkeinoelämän kehittämistä. Lisätietoa: [Valtioneuvoston päätös valtakunnallisista alueidenkäyttötavoitteista](#)

Pirkanmaan maakuntakaava 2040

Pirkanmaalla on voimassa Pirkanmaan maakuntakaava 2040, joka on tullut voimaan 2017. Maakuntakaava on ohjeena laadittaessa ja muutettaessa yleiskaavaa. Pirkanmaan maakuntakaavasta yleiskaavaan tulevia tavoitteita ovat muun muassa erilaisten kehittämisvyöhykkeiden tarkentaminen, seudullisiin tie-, infra- ja viherverkostoihin liittyvien tavoitteiden konkretisointi sekä tarkennukset liittyen kehitettävään taajamarakenteeseen. Lisätietoa: [Voimassa oleva maakuntakaava | Pirkanmaan maakuntakaava 2040](#)



Pirkanmaan maakuntakaava 2040 suunnittelualueella ja sen läheisyydessä.



2-kehän kehittämisvyöhyke.

Merkinällä osoitetaan Tampereen ydinkaupunkiseudun 2-kehään tukeutuva yritys- ja tutkimustoiminnan sekä asumisen vyöhyke, joka ulottuu lentoasemalta Sääksjärven, Hervannan, Saarenmaan ja Lentolan kautta Tarastenjärvelle. Vyöhyke kytkee lentoasemaa ja itäistä kaupunkiseutua toisiinsa, keskusakselin kehittämisvyöhykkeeseen sekä kaupunkiseudun muihin yritysalueisiin.

- Taajamatoimintojen alue.**
Merkinällä osoitetaan asumisen, kaupan ja muiden palvelujen, työpaikkojen sekä muiden taajamatoimintojen rakentamisalueet. Merkitä sisältää niihin liittyvät pääväyliä pienemmät liikennealueet, yhdyskuntateknisen huollon alueet, paikallisesti merkittävät ympäristöhäiriöitä aiheuttamattomat teollisuusalueet sekä paikallisesti merkittävät virkistys- ja suojelun alueet ja ulkoilureitit.
- Taajamatoimintojen alue, ehdollinen.**
Merkinällä osoitetaan asumisen, kaupan ja muiden palvelujen, työpaikkojen sekä muiden taajamatoimintojen alueet, joiden toteuttaminen edellyttää jonkin suunnittelumääräyksessä esitetyn ehdon täyttymistä. Mikäli aluetta ei ole erikseen mainittu suunnittelumääräyksessä, merkintä osoittaa toteutukseltaan maakuntakaavan suunnittelukauden loppupuolelle ajoittuvat taajamatoimintojen alueet.
- Työpaikka-alue.**
Merkinällä osoitetaan seudullisesti merkittävät ja toimialarakenteeltaan monipuoliset liike- ja toimistorakentamisen tai tuotantotoimintaan varatut alueet.
- T**
Teollisuus- ja varastoalue.
Merkinällä osoitetaan seudullisesti merkittävät tai muuten laajat teollisuus-, logistiikka- ja varastotoimintojen alueet.
- EJ**
Jätteenkäsittelyalue.
Merkinällä osoitetaan jätteiden ja kierrätysmateriaalien vastaanottoon, käsitelyyn ja loppusijoitukseen varatut alueet.
- EP**
Puolustusvoimien alue.
Merkinällä osoitetaan puolustusvoimien käytössä olevat alueet, joille yleisön pääsy on kielletty tai rajoitettu.
- Maaseutualue.**
Merkinällä osoitetaan alueet, jotka on ensisijaisesti tarkoitettu maa- ja metsätalouden ja niitä tukevien elinkeinojen käyttöön.



Virkistysalue.

Merkinällä osoitetaan seudullisesti merkittävät taajamiin liittyvät virkistysalueet ja/tai taajamien ekologisen verkoston kannalta erityisen tärkeitä alueet. Alueella voi sijaita olemassa olevia vakituksia tai lomarakennuspaikkoja.

	Tieliikenteen yhteystarve. Yhteystarvemerkinnällä osoitetaan uusia tieyhteyksiä, joiden sijaintiin tai toteuttamiseen liittyy epävarmuutta.
	Merkittävästi parannettava moottoriväylä. Merkinnällä osoitetaan olevien moottoriteiden lisäkaistat sekä nykyisen tien parantaminen moottoritieksi.
	Uusi eritasoliittymä. Merkinnällä osoitetaan maakuntakaavan aluevarauksen kannalta tärkeät uudet eritasoliittymät sekä maanalainen Näsinkallion eritasoliittymä.
	Yhdysvesijohdon yhteystarve. Yhteystarvemerkinnällä osoitetaan vesihuolon kehittämisen kannalta tärkeät uudet yhdysvesijohdot, joiden sijaintiin ja toteuttamiseen liittyy epävarmuutta.
	Siirtoviemäri. Merkinnällä osoitetaan tärkeimmät seudullisesti merkittävät viemäryhteydet.
	Voimalinja. Merkinnällä osoitetaan olemassa olevat 400 kV:n ja 110 kV:n voimalinjat. Maakaapelioituja voimalinjoja ei osoiteta maakuntakaavakartalla.
	Sähköasema. Kohdemerkinnällä osoitetaan sähkösiirron runkoverkkoon (400 kV ja 110 kV) liittyvät sähköasemat.
	Päärata. Merkinnällä osoitetaan henkilö- ja tavaraliikenteen kannalta merkittävät pääradat.
	Tärkeä vedenhankintaan soveltuva pohjavesialue. Merkinnällä osoitetaan vedenhankintaa varten tärkeät ja vedenhankintaan soveltuviksi luokitellut pohjavesialueet.

	Viheryhteys. Merkinnällä osoitetaan taajamiin liittyvät olemassa olevat tai tavoitteelliset viheryhteydet, joilla on erityistä merkitystä alueellisen virkistysverkoston ja/tai ekologisten yhteyksien kannalta.
	Ulkoilureitti. Merkinnällä osoitetaan maakunnallisesti ja seudullisesti merkittävät ohjeelliset ulkoilureitit. Merkintä osoittaa ensisijaisesti tarpeen reitille.
	Valtakunnallisesti arvokkaaksi esitetty ja/tai maakunnallisesti arvokas maisema-alue. Merkinnällä osoitetaan valtakunnallisiksi esitetyt, maakunnallisesti arvokkaat maisema-alueet (Ma) sekä maakunnallisesti arvokkaat maisema-alueet (Mam).
	Puutermiinaali. Kohdemerkinnällä osoitetaan puutavaran ja bioenergiaraaka-ainesten kuljetuksiin, käsittelyyn ja kuormausjärjestelyihin liittyvän tieliikenteen tai raide- ja tieliikenteen yhdistävän maakunnallisesti merkittävien termiinaalien yleispiirteinen sijainti.
	Maanvastaanotto- ja kierrätysalue. Kohdemerkinnällä osoitetaan maanvastaanotto- ja kierrätystoimintaan varattujen jätteenkäsittelyalueiden yleispiirteinen sijainti. Alue varataan seudulliseen maanvastaanotto- ja kierrätystoimintoihin soveltuvien jätteiden käsittelyyn.
	Tuulivoima-alue. Merkinnällä osoitetaan maakunnallisesti ja seudullisesti merkittävät tuulivoimaloiden alueet, joille on mahdollista sijoittaa kymmenen tai useampia voimaloita (tv1) sekä maakuntakaavan taajamatoimintojen läheisyyteen varatuille alueille viisi tai useampia voimaloita (tv2).

Pirkanmaan vaihemaakuntakaava

Pirkanmaalla on käynnissä vaihemaakuntakaavan "Elonkirjo ja energia" laatiminen, jolla päivitetään voimassa olevaa maakuntakaavaa luonnon monimuotoisuutta sekä energian tuotannon teemojen osalta. Vaihemaakuntakaavaluonnos on ollut nähtävillä 2023. Osayleiskaava-alueeseen kohdistuu joitain muutoksia tai täydennyksiä. Kaavaluonnoksessa on esitetty muun muassa sähköaseman ja voimajohdon tarve. Kaavamääräyksiä tarkistetaan muun muassa taajamatoimintojen alueen ja pohjavesialueen osalta. Nykyisen maakuntakaavan tuulivoima-aluemerkintä on tarkoitus poistaa. Tarkemmat tiedot Pirkanmaan vaihemaakuntakaavasta löytyvät kaavan verkkosivuilta <https://kaava.pirkanmaa.fi/>.

Kangasalan kaupunkistrategia 2029

Alueiden kehittämistä koskevia tavoitteita kaupunkistrategiassa:

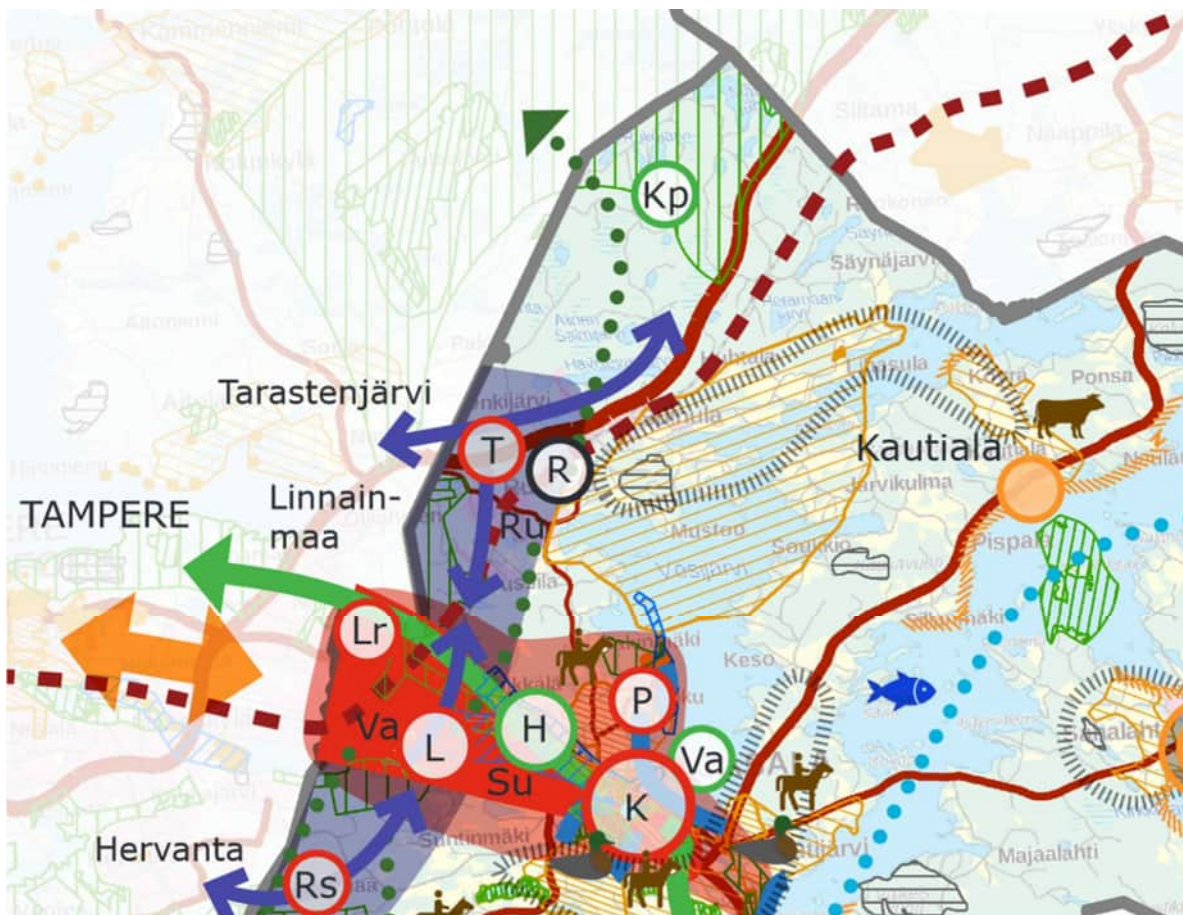
- Keskeisen sijainnin hyödyntäminen, raideliikennehankkeiden käynnistäminen, valtatie 9:n kehittäminen
- Kestävä kasvu ja kestävä liikunnan edistäminen, kävelyn ja pyöräilyn mahdollisuudet, hiili-neutraalisuustavoite
- Hiilinielut ja luonnon monimuotoisuus
- Monipuolinen asuntotuotanto, viihtyisät ja vetovoimaiset alueet, rakennetun ympäristön laatu
- Tarastenjärvi valtakunnallisesti ja kansainvälisesti kilpailukykyiseksi yritysalueeksi, yritystonttitarjonta
- Hyvinvointi ja elämänlaatu, yhteisöllisyys, liikuntamahdollisuudet sisällä ja ulkona, houkuttelevat retkeilyreitit ja virkistysalueet, järviluonto
- Palvelujen mitoittaminen ennakoivasti, laadukkaat oppimisympäristöt, osallistava toimintakulttuuri

https://www.kangasala.fi/wp-content/uploads/2023/02/kaupunkistrategia-2029_3-sivua_paivitetty.pdf

Kaava-alueella voimassa olevat yleiskaavat

Kangasalan strateginen yleiskaava 2040

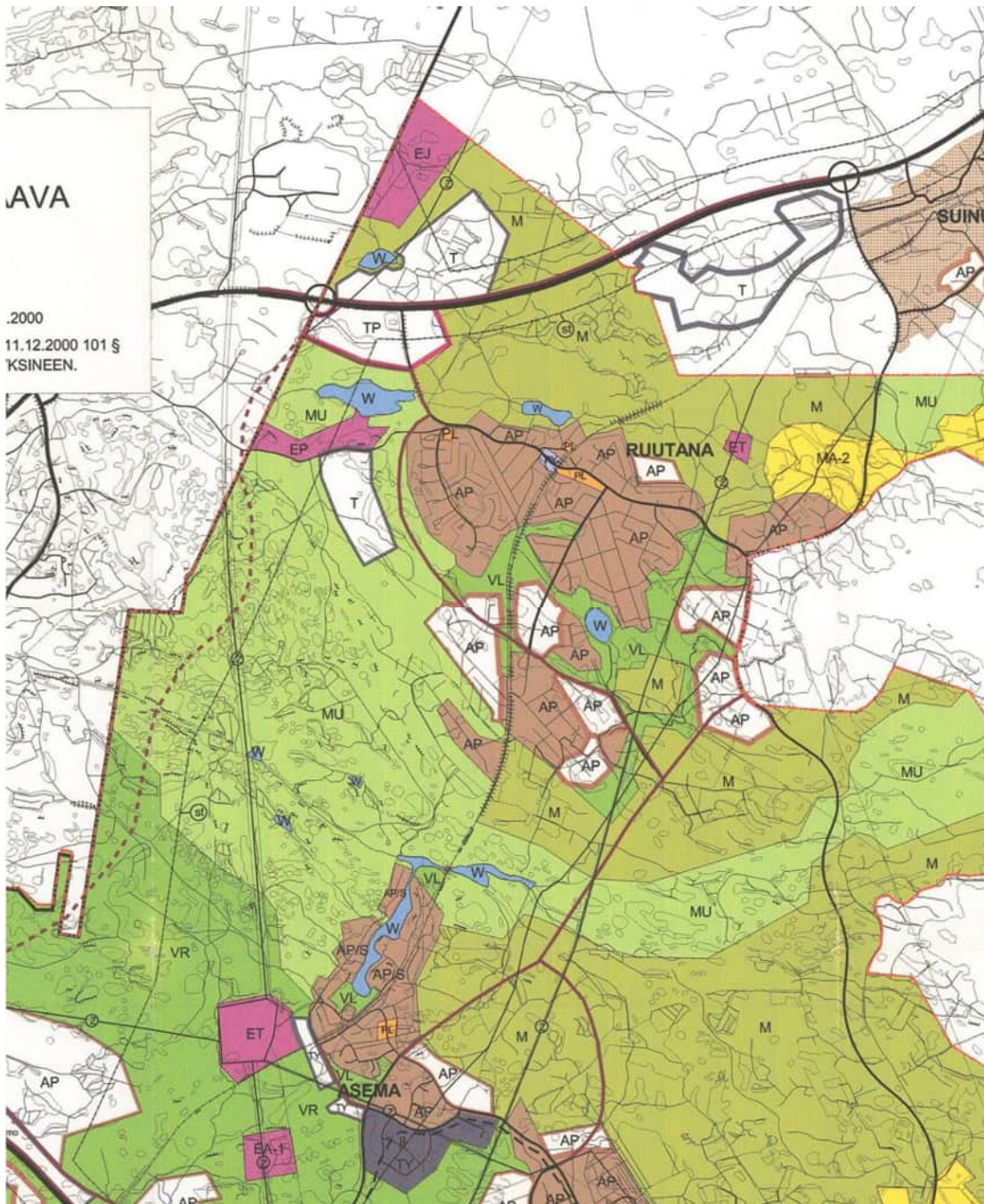
Kangasalan strateginen yleiskaava (voimaan 2017) on voimassa tarkempien osayleiskaavojen rinnalla. Se on oikeusvaikutteinen kehittämistavoitteita koskevien merkintöjen osalta. Ruutana-Tarastenjärvi-Asema-osayleiskaavan alueelle on merkitty tärkeimpinä kehittämiskohteina Tarastenjärven kiertotalouskeskittymä, Ruutanan uusi Asemanseutu sekä Kasvukehä 2040.



Kangasalan strateginen yleiskaava.

Taajamien osayleiskaava 2000

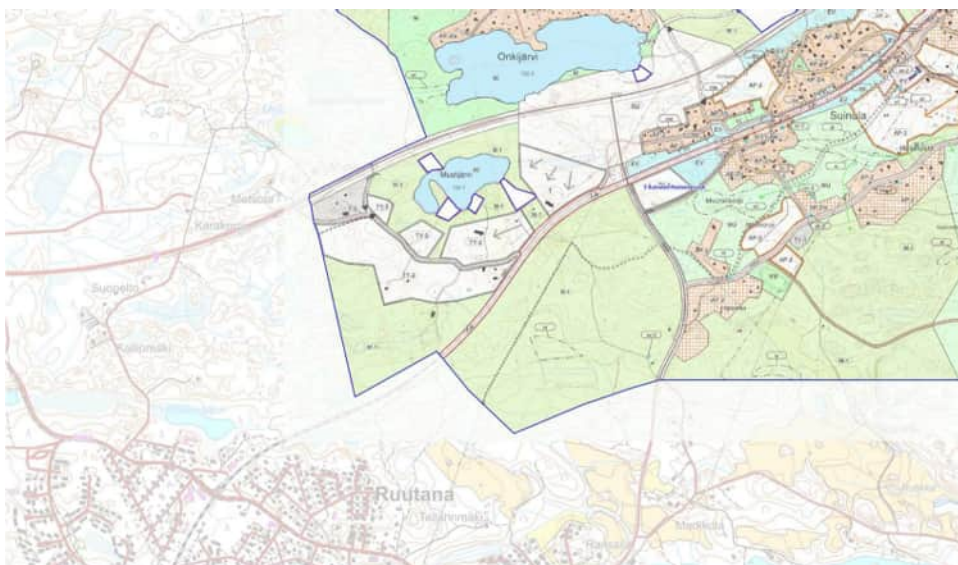
Suunnittelualueelle ulottuu oikeusvaikutuksen Taajamien osayleiskaava vuodelta 2000, joka on ollut sen hetkinen valtuuston linjaus taajamarakenteen kehittämistä. Kaavassa Ruutanan ja Jussilan ympäristöt on osoitettu pientalovaltaiselle asumiselle. Jussilaan on osoitettu täydentävää asutusta uuden kokoojakadun varteen. Tampereen rajan tuntumassa on Puolustusvoimien alue. Tarastenjärven alue on osoitettu jätteenkäsittelylle, ma- ja metsätaloudelle, teollisuudelle ja varastoinnille sekä työpaikkatoiminnalle. Nyt laadittava osayleiskaava korvaa Taajamien osayleiskaavan Tarastenjärven, Ruutanan ja Aseman alueilla.



Oikeusvaikutukseton Taajamien osayleiskaava vuodelta 2000 suunnittelualueella ja sen läheisyydessä.

Suinulan-Havisevan osayleiskaava

Suunnittelualueen koillisosassa Jyväskylätien eteläpuolella ja Korvenperäntien länsipuolella on voimassa oikeusvaikutteinen, vuonna 2005 hyväksytty Suinulan-Havisevan osayleiskaava. Nyt laadittavan osayleiskaavan on tarkoitus korvata Suinulan-Havisevan osayleiskaavan Jyväskylätien eteläpuolisella ja Korvenperäntien länsipuolisella alueella.



Suinulan-Havisevan osayleiskaava suunnittelualueella ja sen läheisyydessä

Kangasalan rantaosayleiskaava

Suunnittelualue ulottuu Vesijärven ranta-alueella sekä pohjoisosassa Mustijärven, Mellijärven ja Onkijärven ympäristössä oikeusvaikutteisen, vuonna 2004 voimaan tulleen Kangasalan rantaosayleiskaavan alueelle. Rantaosayleiskaavalla ohjataan rantojen lomarakentamista, ranta-alueilla on myös vakituisen asumisen rakennuspaikkoja. Nyt laadittavan osayleiskaavan on tarkoitus korvata Kangasalan rantaosayleiskaava Mustijärven ja Mellijärven alueella sekä Vesijärven rannalla Ruutanan kohdalla.



Kangasalan rantaosayleiskaava suunnittelualueella ja sen läheisyydessä

Kaava-alueeseen rajautuvat yleiskaavat ja alueen asemakaavat

Ruutana-Tarastenjärvi-Asema-osayleiskaava rajautuu seuraaviin osayleiskaavoihin:

Lamminrahkan osayleiskaava

Ruutana-Tarastenjärvi-Asema-osayleiskaava rajautuu etelässä Kangasalan Asemalla rautatien ja Tampereen rajan välisellä alueella vuonna 2015 hyväksytyyn Lamminrahkan osayleiskaavaan.

Hampun osayleiskaava

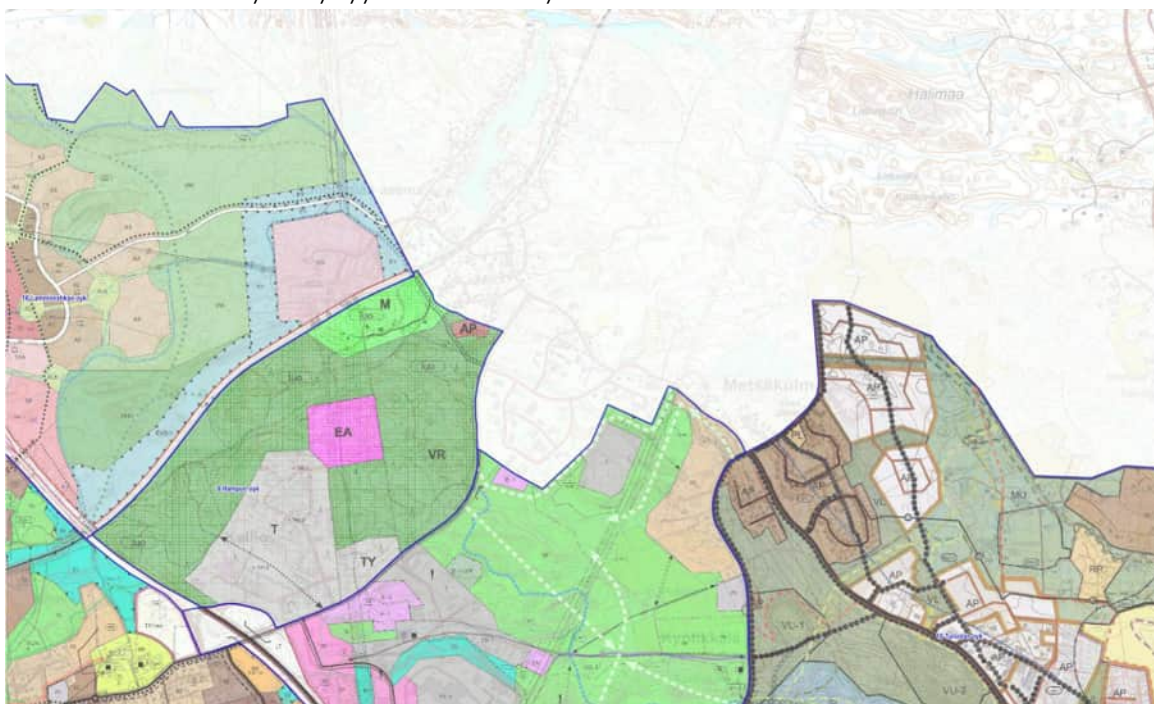
Ruutana-Tarastenjärvi-Asema-osayleiskaava rajautuu etelässä Kangasalan Asemalla Hampun osayleiskaavaan, joka hyväksyttiin vuonna 2005.

Suoraman osayleiskaava

Ruutana-Tarastenjärvi-Asema-osayleiskaava rajautuu etelässä Aseman teollisuusalueen eteläpuolella vuonna 2015 hyväksytyyn Suoraman osayleiskaavaan.

Tursolan osayleiskaava

Ruutana-Tarastenjärvi-Asema-osayleiskaava rajautuu etelässä Metsäkulman ja Kortekankaan alueella vuonna 2007 hyväksytyyn Tursolan osayleiskaavaan.



Suunnittelualue rajautuu etelässä Lamminrahkan, Hampun, Suoraman ja Tursolan osayleiskaavoihin.

Aiempi Ruutanan osayleiskaavaehdotus vuodelta 2011

Aikaan 2011 nähtävillä olleessa Ruutanan osayleiskaavaehdotuksessa kaava-alue oli suppeampi. Asutuksen täydentäminen pohjautui hajautettuihin pientaloalueisiin. Tarastenjärven alueelle esitettiin teollisuusaluetta.

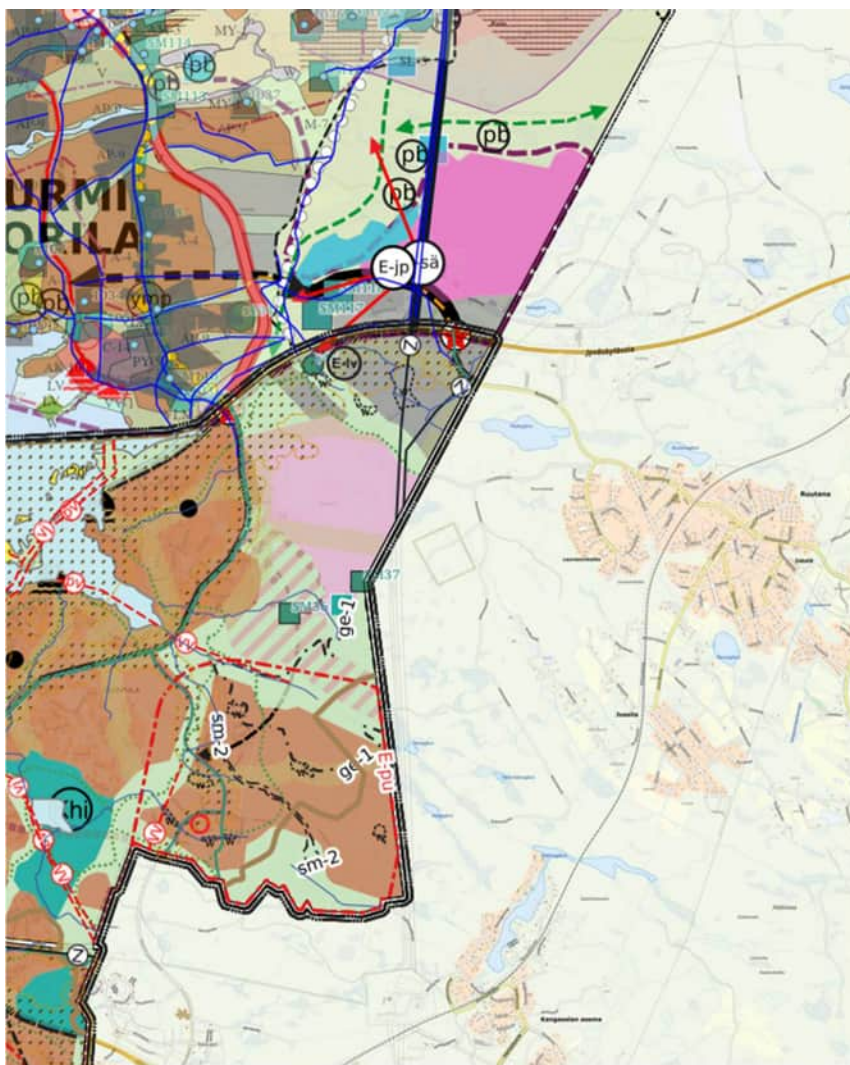
Asemakaavat

Ruutanan nykyinen taajama-alue on suurelta osin asemakaavoitettu, myös Tarastenjärven teollisuusalue. Asemakaava-alueita on myös Jussilassa ja Kangasalan Asemalla. Tämän hetkiseen asemakaavatilanteeseen voi tutustua kaavayhdistelmäkartassa <https://kartat.sweco.fi/kangasala/>.

Asemakaavoitusta on vireillä Ruutanan keskustassa ja seurakunnan alueella. Aseman alueella asemakaavan laatiminen tai muuttaminen on käynnissä Vatialantien jatkeen eteläosassa, Halimajärvellä ja Aseman yritysalueella.

Tampereen voimassa ja vireillä olevat kaavat

Kaava-alue rajautuu lännessä Tampereen kaupungin rajaan. Valtatie 9:n eteläpuolisella alueella ovat voimassa Tampereen kantakaupungin yleiskaava 2040 (voimaan 2020) ja kantakaupungin vaiheyleiskaava – valtuustokausi 2017–21 (voimaan 2023). Valtatie 9: pohjoispuolella Tampereen alueella on voimassa Pohjois-Tampereen strateginen yleiskaava. Hieman kauempana kuntarajasta on voimassa lisäksi Nurmi-Sorilan osayleiskaava. Tampereen kaupunki on käynnistänyt Nurmi-Sorilan osayleiskaavan tarkistamisen. Kaavaluonnoksen ja kaavaehdotuksen on tarkoitus valmistua vuoden 2024 aikana. Kaavahankkeesta saa tietoa täältä: <https://www.tampere.fi/kaupunkisuunnittelu/kaupunkiymparisto-uudistuu/nurmi-sorilan-osayleiskaavan-tarkistaminen>. Tampereen puolella on asemakaavoitettua aluetta Kangasalan rajan tuntumassa Tarastenjärven alueella.



Tampereen kaupungin alueella voimassa olevat Kantakaupungin yleiskaava 2040 ja Pohjois-Tampereen strateginen yleiskaava rajoittuvat Kangasalan rajaan. Lähde: <https://kartat.tampere.fi/oskari/>.

Valtatie 9:n Tampere-Orivesi parantaminen

Valtatie 9:ää (Jyväskyläntie) on tarkoitus parantaa Tampereen ja Oriveden välisellä osuudella nelikaistaiseksi. Tiesuunnitelman laatiminen Alasjärven ja Käpykankaan välille on käynnissä. Suinulassa

tasoristeys korvataan eritasoliittymällä. Valtatien yhteyteen rakennetaan muun muassa tarpeellisia rinnakkaisteitä, meluvalleja tai -aitoja sekä ylijäämämaiden läjitysalueita. <https://vayla.fi/vt-9-tampere-orivesi>, <https://vayla.fi/alasjarvi-kapykangas>

Muut suunnitelmat

Kaupungin toimintaa ohjaa myös joukko erillisohjelmia, suunnitelmia, sopimuksia ja päätöksiä, joita käytetään yleiskaavatyön taustana ja joista voidaan tarvittavin osin viedä sisältöä osayleiskaavaan. Tampereen kaupunkiseudun rakennesuunnitelma on kuntien yhteinen työkalu, jonka tehtävänä on yhteensovittaa kaupunkiseudun kuntien maankäyttöä ja liikennettä kestävästä kaupungistumisesta tukevalla tavalla. Suunnitelman päivitys (Tampereen kaupunkiseudun rakennesuunnitelma 2040+) on käynnissä.

Nykytilanne

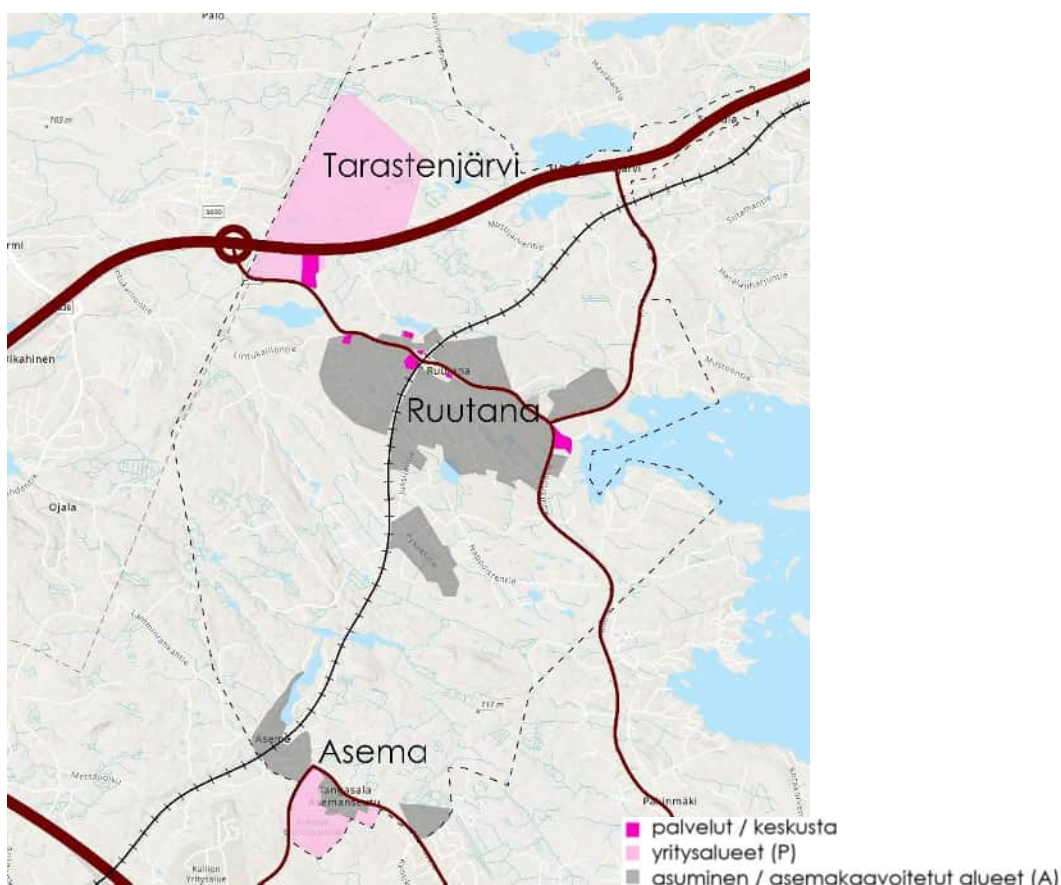
Kaava-alue koostuu Ruutanan taajamasta pohjoisessa ja Ruutanan eteläpuolelle sijoittuvasta Jussilan alueesta sekä eteläosaan Kangasalan Asemalle sijoittuvasta taajama-asutuksesta. Ruutana ja Asema ovat molemmat aikanaan junaradan varteen muodostunutta pientaloasutusta. Kaava-alueella asutus on pientalopainotteista. Tarastenjärvelle valtatie 9:n pohjoispuolelle on rakentumassa kiertotalouspainotteinen yritysalue. Kangasalan aseman alueella on pientaloasutusta sekä lisäksi työpaikka- ja teollisuustoimintaa Aseman yritysalueella. Kaava-alueen asukasmäärä on 3480 asukasta (elokuu 2023). Ruutanan alueella asukkaita on 2960 ja kaava-alueen eteläosassa Asemalla on 520 asukasta.

Ruutanassa on alakoulu, 3 päiväkotia, monitoimitalo, terveysasema sekä lähikauppa ja huoltoasema. Aseman koulu- ja päivähoidopalvelut ovat Tursolassa ja Suoramalla. Lähimmät kaupat ovat Suoramalla ja Lentolassa. Joukkoliikenteen palvelutaso Ruutanassa ja Asemalla on luokkaa 2–3 (luokitus 1–6). Vuoroväli arkipäivisin on enintään 60 minuuttia ja viikonloppuisin 2 tuntia. Jussilassa palvelutaso on luokkaa 1 eli 3–6 vuoroa/suunta arkisin. Kävely- ja pyöräily-yhteydet lähipalveluihin ja eri suuntiin ovat suhteellisen kattavat. Puutteita yhteyksissä on Ruutanasta Tampereen ja Suinulan suuntiin ja Aseman yritysalueen reitillä.

Henkilöauto on asukkailla tärkeä liikennemuoto varsinkin pidemmällä matkoilla. Ruutanasta Tampereen suuntaan pääväylä on valtatie 9, Kangasalan keskustan suuntaan Ruutnantie ja Suinulan/Oriveden suuntaan Korvenperäntie. Aseman ja Ruutanan välille on asemakaavoitettu Vatialantien jatkeen katuyhteys, joka rakentuessaan yhdistää Aseman ja Ruutanan. Aseman alueelta on Vatialantietä pitkin yhteydet Lentolaan, Vatialaan sekä valtatielle 12 / Tampereen suuntaan. Asemantietä pitkin taas Kangasalan keskustan suuntaan. Asemalta Lamminrahkaan on Lamminrahkan yleiskaavassa osoitettu yhteys. Tampere-Jyväskylä-rata kulkee kaava-alueen halki, mutta seisakkeita ei tällä hetkellä ole.

Aseman ja Ruutanan väliin sijoittuu laajempi metsäalue, samoin Ruutanan länsi- ja pohjoispuolelle. Metsäisillä alueilla on virkistys- ja ulkoilukäyttöä. Kaarinanpolun retkeilyreitti kulkee Asemalta Katajajärven laavun kautta Ruutanaan ja edelleen Mustijärvelle ja valtatie 9:n pohjoispuolelle. Kaava-alueella Vesijärven rannalla on jonkin verran loma-asutusta. Saappaanpohjan rannalla on uimaranta ja veneranta. Asemakaava-alueilla sekä osin haja-asutusalueella on Kangasalan Veden vesijohto- ja viemäriinjat. Tarastenjärven yritysalue on Tampereen Veden toiminta-alueita.

Kaava-alueen itäpuolelle sijoittuva Haralanharju on nimetty yhdeksi Suomen valtakunnallisesti merkittävistä maisema-alueista. Maisema ulottuu osittain myös osayleiskaava-alueelle. Haralanharjulta avautuvat maisemat ovat tulleet tunnetuiksi varsinkin Kesäpäivä Kangasalla -laulun myötä. Markkulan tila Korvenperäntie itäpuolella on suojeltu rakennus- ja suojelulaililla vuonna 1998. Tilan rakennukset ympäristöineen muodostavat rakennushistoriallisesti ja ympäristöarvoiltaan merkittävän kokonaisuuden. Lisäksi Ruutanan alueelta aiemmin tehdyssä rakennetun ympäristön selvityksessä on tunnistettu aluekokonaisuuksia, joilla on merkitystä paikallisen asutushistorian kannalta; mm. Lokomon ja Iskelän alueiden omakotiasutus, vanha torpparien ja pientilallisten maatalousalue Huhdintien-Saappaanpohjan ympäristössä sekä Vesijärven vanha huvila-asutus. Kangasalan Asemalla on vanhaa rakennuskantaa rautatien ja vanhan asemarakennuksen ympäristössä. Alueen asutus kehittyi rautatien myötä.



Nykytilanne (asemakaavoitetut alueet).

Osayleiskaavan tavoitteet ja kehityskuvat

Osayleiskaavan tavoitteet

Osayleiskaavan tavoitteiden määrittely tarkentuu kaavaprosessin edetessä. Kestävien liikennemuotojen ja lähijunaseisakkeen kehittämismahdollisuuksien sekä niihin linkittyvän maankäytön mahdollisuuksien tutkiminen on tärkeä tavoite osayleiskaavatyölle. Valtatie

9:n kehittäminen luo uusia mahdollisuuksia elinkeinoalueille valtatie 9:n rinnakkaisväylien rakentamisen myötä. Lisäksi kaavassa tarkastellaan pohjoisen 2-kehävyöhykkeen merkitys maankäytön kehittämiseksi Tarastenjärven ja Kangasalan Aseman välisellä alueella sekä Vatialantien jatkeen katuyhteyden tuomat maankäytön kehitysmahdollisuudet.

Osayleiskaavalla tavoitellaan valtakunnallisesti ja kansainvälisesti kilpailukykyisten elinkeinotoimintojen alueiden kehittämistä valtatie 9:n ympäristöön, pohjoisen 2-kehävyöhykkeen kehittämistä sekä monipuolisen yritystonttitarjonnan kasvattamista. Lisäksi pyritään tunnistamaan ja tukemaan alueen matkailuvahvuuksia ja niiden kehittämistä.

Asumisen osalta tavoitteena on ratkaista tulevaisuudessa laajentuvien tai tiivistyvien asuinalueiden laajuus. Tunnistetaan keskeisiä muun muassa elinympäristön viihtyisyyteen, palvelujen saavutettavuuteen ja keskusta-alueen kehittämiseen liittyviä tekijöitä. Kävelyn ja pyöräilyn edellytysten parantaminen, samoin liityntäliikenteen tarpeiden huomiointi on tärkeä kestävä liikunnan kehittämistavoite.

Luonnon monimuotoisuuden ja virkistysmahdollisuuksien osalta osayleiskaavassa huomioidaan ekologisten verkostot sekä virkistys- ja liikuntareittiverkoston kehittäminen osana seudullista kokonaisuutta. Maankäytön kestäväan kasvuun liittyy myös ilmastonmuutoksen ehkäisy ja sopeutumisen teemat.

Verrattuna aiemmin vireillä olleeseen Ruutanan osayleiskaavaan painottuvat nykyisen kaavan tavoitteissa enemmän tehokkaan joukkoliikenteen ja siihen liittyvien asutuksen sekä merkittävien elinkeinotoimintojen alueiden kehittäminen, pyöräilyn ja kävelyn olosuhteiden parantaminen sekä pohjoisen kehä 2 -vyöhykkeen tarkastelu kokonaisuutena.

Kaavan tavoitteita tarkennetaan joukko- ja lähijunaliikenteen kehittämisen, maankäytön laajuuden, asukasmäärän ja Ruutanan keskustan kehittämisen osalta kehityskuvien pohjalta sekä saatuja palautteita hyödyntäen.

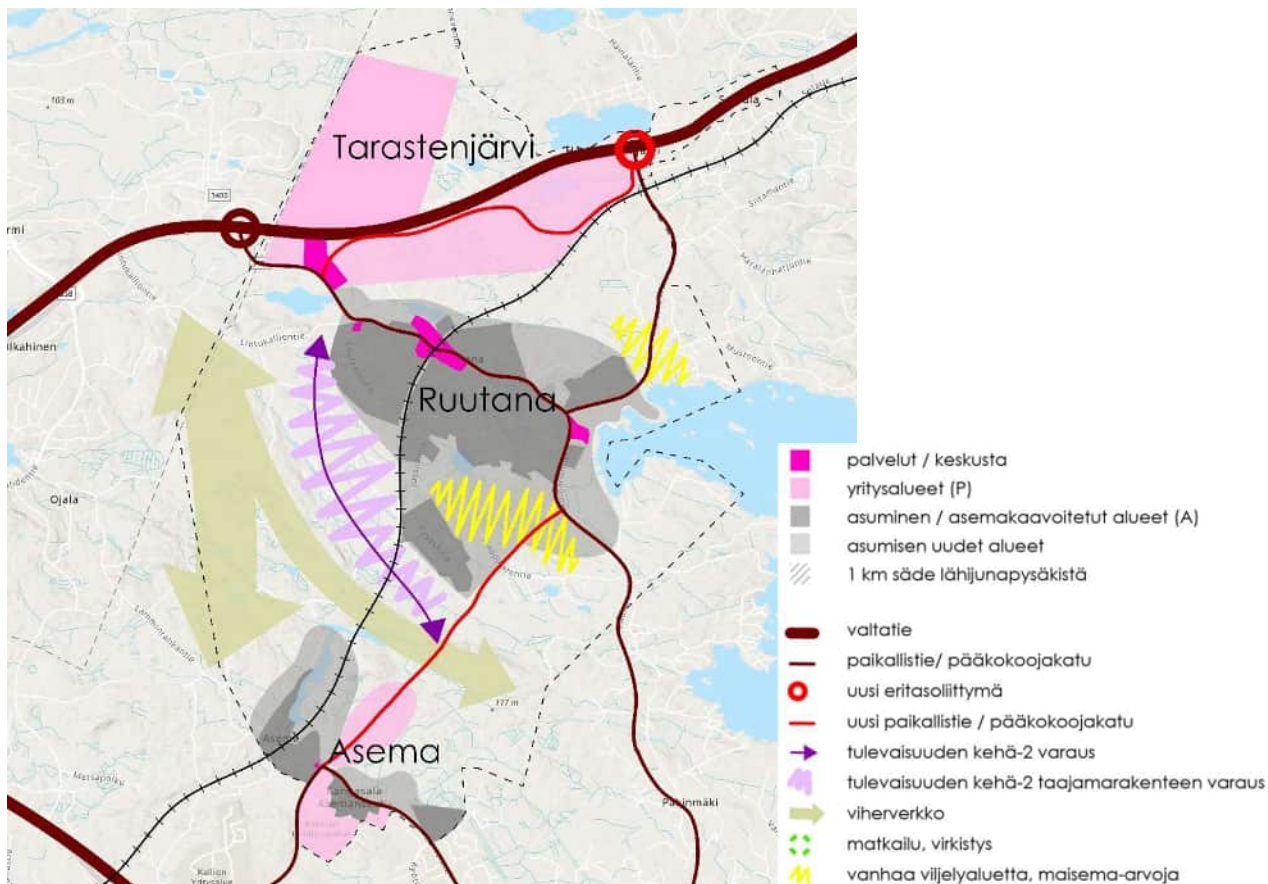
Kehityskuvavaihtoehdot

Kaavatyön tavoitteiden havainnollistamiseksi ja tarkentamiseksi on alueelle laadittu kolme maankäytön kehityskuvaa. Kehityskuvien avulla voidaan arvioida, miten erilaiset maankäyttöratkaisut vaikuttavat ja millaiset toteuttamisedellytykset erilaisilla vaihtoehdoilla on. Lisäksi osallisilta saadaan tietoa tuleviin maankäytön muutoksiin liittyvistä tekijöistä ja vaikutuksista.

Kaikkina vaihtoehdoissa on osoitettu Vatialantien jatke sekä valtatie 9:n parantamishanke toteutuneeksi. Lisäksi kaikissa vaihtoehdoissa länsi- ja keskiosaan sijoittuu laaja metsä- ja luontoalue. Kulttuuriympäristön ja maiseman arvojen kannalta keskeisiä kohteita ovat Markkulan ja Franssilan tilakeskukset ja Haralanharjun valtakunnallisesti arvokas maisema-alue. Ruutanan ja Jussilan taajamien väliin sijoittuvalla vanhalla torppa-alueella on paikallista arvoa. Kaikkina vaihtoehdoissa joukkoliikenneyhteys Kangasalan keskustan suuntaan perustuu bussiliikenteeseen.

Vaihtoehdoissa esitetään erilaisia ratkaisuja asuinrakentamisen ja yritystoimintojen sijoittamisen, liikenneverkon, asukasmäärän, palvelujen sijoittamisen ja viherrakenteen osalta.

VÄHITTÄISEN TIIVISTYMISEN VAIHTOEHTO

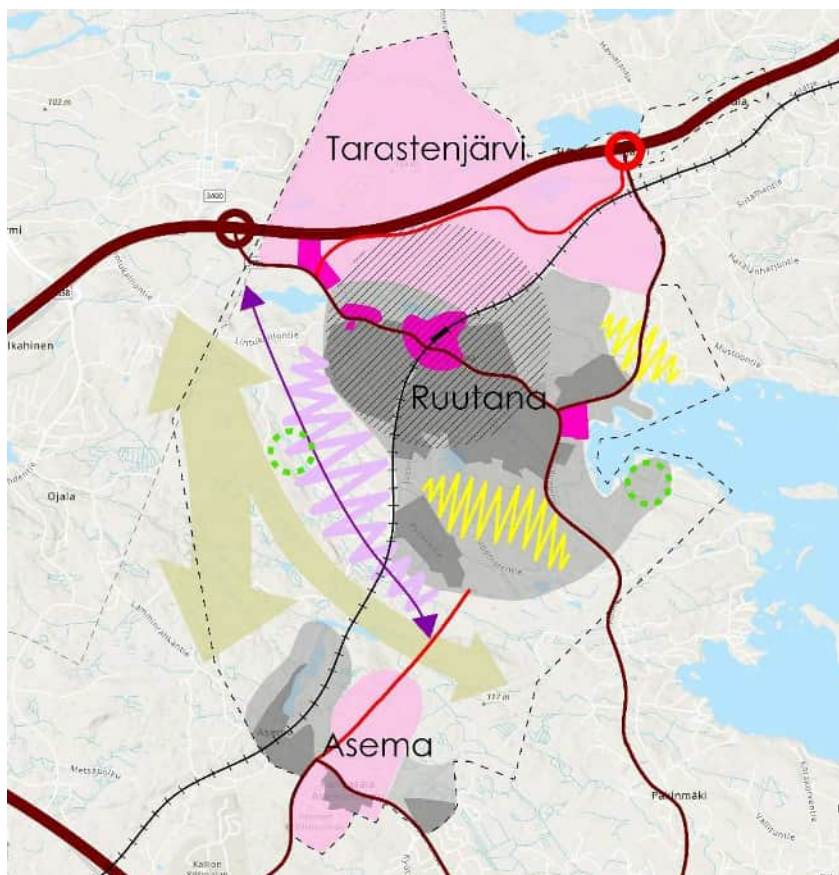


Vähittäisen tiivistymisen vaihtoehdossa joukkoliikenne pohjautuu bussiliikenteeseen eikä Ruutanaan rakenneta lähijunaseisaketta. Asukasmäärän kasvu on maltillisempi. Uudet asuinalueet ovat pienimuotoisempia ja sijoittuvat bussireittien läheisyyteen. Lisääntyvä asutus voi luoda mahdollisuuksia bussiliikenteen kehittämiseksi. Valtatie 9:n ympäristöön kehitetään yritysalueita Tarastenjärven ja Suinulan eritasoliittymien väliselle alueelle. Yritystonttien tarjonta laajenee ja valtatie 9:n läheisyyteen on mahdollista kehittää merkittävä yritysaluekokonaisuus.

Tässä vaihtoehdossa asukasmäärä on pienin ja palvelut jäävät suppeimmiksi. Tiiviimpi asutus ja palveluita sijoittuu Ruutanantien varteen radan molemmiin puolin. Uusia palveluita sijoitetaan myös lähemmäksi valtatie 9:n ympäristöä ja yritysalueita. Ruutanan länsi- ja eteläpuolella varaudutaan 2-kehätien toteuttamiseen myöhemmin tulevaisuudessa. Kehätien varren maankäyttö olisi yritystoimintaa, asumista sekä vapaa-aika ja virkistystoimintoja.

Asemalla maankäytön kehittäminen painottuu Valtialantien jatkeen eteläosaan ja Asemantien varrelle. Asukas- ja työpaikkamäärän kasvu voi luoda mahdollisuuksia bussiliikenteen ja lähipalvelujen kehittämiseksi. Osayleiskaava-alueen asukasmäärä olisi noin 5 000 asukasta.

ELINKEINOJEN KEHITTÄMISEEN PAINOTTUVA VAIHTOEHTO



Elinkeinojen kehittämiseen painottuvassa vaihtoehdossa Ruutanan joukkoliikenne pohjautuu lähijunaliikenteeseen. Asukas pohjaa kasvatetaan niin, että muodostuu paremmat edellytykset lähijunaliikenteen järjestämiselle. Lähijunavuoroja kulkee Tampereelle ja Tampereelta vähintään kerran tunnissa. Uusia asuinalueita sijoitetaan Korvenperäntien länsipuolelle, Ruutanan taajaman eteläpuolelle sekä Vatialantien jatkeen pohjoiselle osalle. Asuinalueiden ja junaseisakkeen välille rakennetaan sujuvia pyöräyhteyksiä. Olemassa olevia asuinalueita pyritään tiivistämään ja täydentämään erityisesti lähijunaseisakkeen ympäristössä ja sujuvien pyöräreittien

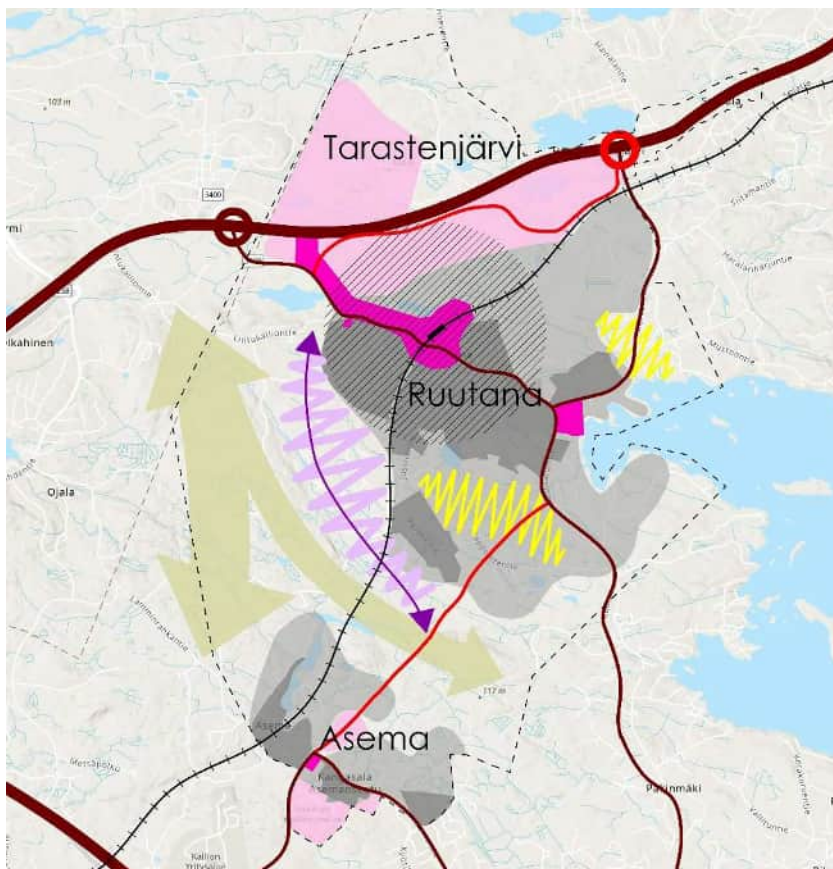
varrella. Seisakkeen ympäristö muuttuu vähitellen tehokkaan asumisen ja palvelujen alueeksi.

Valtatie 9:n pohjois- ja eteläpuolelle, Tarastenjärven ja Suinulan eritasoliittymien väliselle alueelle kehitetään jo toimivaan kiertotalousalueeseen, alueen läpi kulkeviin voimajohtoihin, valokuituun ja rautatieaseisakkeen läheisyyteen tukeutuva laaja yritysaluekokonaisuus. Alueelle kehitetään kilpailukykyinen ja monipuolinen tarjonta sijaintipaikkoja yrityksille. Lähijunaseisakkeen läheisyydessä alueet profiloitetaan työpaikkaintensivisemmille yritystoiminnoille.

Suurempi asukas pohja mahdollistaa Ruutanan lähipalvelujen parantamisen ja kaupallisten palvelujen monipuolistamisen. Junaseisakkeen ympäristöön kehitetään kaupunkimaista lähikeskusta. Uusia palveluita voi sijoittua nauhamaisesti Ruutanantien varteen. Asukasmäärän kasvu edellyttää myös varhaiskasvatus- ja koulupalvelujen lisäämistä.

Ruutanan länsi- ja eteläpuolella varaudutaan 2-kehätien toteuttamiseen myöhemmin tulevaisuudessa. Kehätien varren maankäyttö painottuisi yritystoimintaan ja kehätie liittyisi valtatielle Tarastenjärven eritasoliittymästä. Asemalle sijoitetaan jonkin verran asumista ja Vatialantien jatkeen eteläosaan laajahko yritysalue osaksi myöhemmin kehittyvää 2-kehää. Elinkeinotoimintoja palveleva liikenne ohjattaisiin 2-kehälle kehittämällä Vatialantien jatkeen pohjoisosaa pienipiirteisempänä katu ympäristönä. 2-kehän sijainti luo mahdollisuudet kehittää alueelle myös luontoon ja liikuntaan painottuvia toimintoja ja Saappaanpohjan ranta-alueelle kehitettäisiin matkailupalveluita. Osayleiskaava-alueen asukasmäärä olisi noin 7 000 asukasta.

ASUMISEEN PAINOTTUVA VAIHTOEHTO



Asumiseen painottuvassa vaihtoehdossa Ruutanan joukkoliikenne pohjautuu lähijunaliikenteeseen. Asukas-pohjaa kasvatetaan merkittävästi, jolloin muodostuu hyvät edellytykset tehokkaan seudullisen lähijunaliikenteen järjestämiselle. Lähijunavuoroja kulkee Tampereelle ja Tampereelta vähintään kaksi kertaa tunnissa. Olemassa olevia asuinalueita tiivistetään ja täydennetään varsinkin seisakkeen läheisyydessä. Uusia asuinalueita sijoitetaan rautatien pohjoispuolelle, rautatien ja Korvenperäntien väliselle alueelle sekä Ruutanan taajaman eteläpuolelle ja Vatialantien jatkeen pohjoiselle osalle. Tehokas asuminen ja sekoittunut kaupunkirakenne sijoituu

seisakkeen ympärille sekä Ruutanan tien varrelle. Asuinalueilta junaseisakkeelle rakennetaan sujuvat ja nopeat pyöräyhteydet. Suoraviivainen pyörätieyhteys palvelee myös Suinulan Havisevan asukkaita. Ruutanan keskusta-alueella huomioidaan miellyttävän kaupunkikuvan ja kävely-ympäristön kehittäminen.

Julkisten ja yksityisten palveluiden tarve kasvaa merkittävästi ja asukkailla on kattavat paikallispalvelut. Muun muassa koulu- ja varhaiskasvatuspalveluille tarvitsee varata uusia alueita. Junayhteyden lisäksi asukaspuhjan suureneminen luo edellytykset parantaa bussiyhteyksiä Kangasalan suuntaan. Elinkeinoalueet painottuvat valtatie 9:n pohjoispuolelle sekä lähemmäksi Suinulan eritasoliittymää. Yrityksille kehitettävät sijaintipaikat ovat kooltaan pienempiä ja homogeenisempiä elinkeinopainotteiseen vaihtoehtoon verrattuna.

Ruutanan länsi- ja eteläpuolella varaudutaan 2-kehätien toteuttamiseen myöhemmin tulevaisuudessa. Asuinalueilta olisi sujuvat yhteydet Ruutanan keskusta-alueeseen ja junaseisakkeelle. Vatialantien jatkeella uusi asuminen parantaa joukkoliikenteen kehittämismahdollisuuksia. Asemalle sekä Asemantien varteen sijoitetaan asuntorakentamista ja lisäksi suppeampi yritysalue. Asemalla on paremmat edellytykset lähipalvelujen kehittymiselle. Osayleiskaava-alueen asukasmäärä olisi noin 10 000 asukasta.

Osayleiskaavatyössä arvioitavat vaikutukset ja laadittavat selvitykset

Maankäyttö- ja rakennusasetuksen 1 §:n mukaan kaavaa laadittaessa selvitetään ja arvioidaan kaavan toteuttamisen merkittävät välittömät ja välilliset vaikutukset:

1. ihmisten elinoloihin ja elinympäristöön
2. maa- ja kallioperään, veteen, ilmaan ja ilmastoon
3. kasvi- ja eläinlajeihin, luonnon monimuotoisuuteen ja luonnonvaroihin
4. alue- ja yhdyskuntarakenteeseen, yhdyskunta- ja energiatalouteen sekä liikenteeseen
5. kaupunkikuvaan, maisemaan, kulttuuriperintöön ja rakennettuun ympäristöön
6. elinkeinoelämän toimivan kilpailun kehittymiseen

Kaavatyön aikana arvioidaan, millaisia vaikutuksia osayleiskaavan mukaisen maankäytön toteuttamisella on muun muassa asukkaisiin, luontoon, liikenteeseen ja elinkeinoelämään. Vaikutusten arvioinnin ja suunnittelun pohjaksi laaditaan selvityksiä ja tutkimuksia. Vaikutusarviointien tueksi laaditaan muun muassa paikkatietoanalyysyjä niin nykyhetkestä kuin mahdollisesta tulevaisuudesta. Yleiskaavan sisältöä peilataan myös työn lähtökohtana olevien asiakirjojen luomiin tavoitteisiin.

Selvitykset ja erillisuunnitelmat

Aiemmin Ruutanen osayleiskaavaa laadittaessa on vuosina 2009–2010 laadittu selvityksiä, joita voidaan hyödyntää ja tarpeen mukaan päivittää osayleiskaavasunnittelun aikana. Aiemmin laadittuja selvityksiä ovat muinaisjäännöselvitys, rakennetun ympäristön selvitys, luontoselvitys, hulevesiselvitykset ja liikenteellisten vaikutusten arviointi. Tie- ja rautatiemeluksista on tehty meluselvityksiä. Myös ympäröivien alueiden yleis- ja asemakaavasunnittelun yhteydessä tehtyjä selvityksiä mm. ekologisesta verkostosta voidaan hyödyntää. Tehty selvitykset löytyvät kaavan verkkosivulta.

Seudullisen lähijunaliikenteen kehittämiseksi on laadittu useita selvityksiä ja suunnitelmia: mm. kaupunkiseudun ratakapasiteettiselvitys, lähijunaliikenteen tulevaisuuskuva ja tiekartta toteutukselle ja Ruutanen seisakkeen aluevaraustarkastelu.

Tiesuunnitelman laatiminen valtatie 9:n parantamiseksi välillä Alasjärvi-Käpykangas on käynnissä. Tiesuunnittelun yhteydessä on tehty selvityksiä ja suunnitelmia valtatieympäristöstä, mm. meluselvitys.

Luontoselvitysten päivittäminen ja täydentäminen on käynnistetty 2022. Täydentämistarpeita on tunnistettu lisäksi hulevesiselvitykseen ja -suunnitteluun, kulttuuriympäristöselvitykseen sekä liikenne- ja meluselvitykseen. Osana osayleiskaavasunnittelua on tarpeen tarkastella myös vesihuollon tarpeita, virkistys- ja liikuntareitistön tilannetta sekä kaavan toteuttamisen ilmastovaikutuksia.

Kaavahankkeen tiedottaminen, aikataulu ja suunnitteluun osallistuminen

Tiedottaminen

Osallistumis- ja arviointisuunnitelman, kaavan valmisteluaineiston (luonnos) sekä kaavaehdotuksen nähtävillä pitämisestä tiedotetaan kuulutuksella kaupungin sähköisellä ilmoitustaululla (www.kangasala.fi/kategoria/kuulutus) ja Kangasalan Sanomissa. Lisäksi kaavan aikataulusta ja vaiheesta tiedotetaan [kaavan verkkosivuilla](#) ja osallisille muodostettavalla sähköpostilistalla. Lisäksi osayleiskaavaluonnoksen ja -ehdotuksen nähtäville asettamisesta tiedotetaan niitä, jotka ovat sitä erikseen pyytäneet ja ilmoittaneet yhteystietonsa.

Osallistumis- ja arviointisuunnitelma, kaavan valmisteluaineisto (luonnos) sekä kaavaehdotus tulevat nähtäville kaupungin verkkosivuille ([Nähtävillä ja vireillä olevia yleiskaavoja](#)) sekä kaavoituksen ilmoitustaululle (Tekninen keskus, Urheilutie 13).

Kaava-aineistoon tutustuminen ja aineiston esittelyt

Kangasalan kaupungin tekninen keskus / Kaavoitus

Urheilutie 13 (PL 50)

36200 Kangasala

Verkkosivun osoite: <https://www.kangasala.fi/asuminen-ja-ymparisto/kaupunkisuunnittelu/yleiskaavoitus/nahtavilla-ja-viereilla-olevia-yleiskaavoja/>

Seuraa kaavatyön etenemistä

Ilmoittaudu osayleiskaavan sähköpostilistalle osoitteessa [kaavoitus\(at\)kangasala.fi](mailto:kaavoitus(at)kangasala.fi). Sähköpostilistalla tiedotetaan ajankohtaisista asioista ja kaavan etenemisestä.

Osayleiskaavan verkkosivut: <https://www.kangasala.fi/asuminen-ja-ymparisto/kaupunkisuunnittelu/yleiskaavoitus/nahtavilla-ja-viereilla-olevia-yleiskaavoja/ruutanan-osayleiskaava-kaava-nro-26/>

Kaupungin kuulutukset: <https://www.kangasala.fi/kategoria/kuulutus/>

Kangasalan Sanomissa julkaistaan kuulutukset osallistumis- ja arviointisuunnitelman, kaavaluonnoksen ja kaavaehdotuksen nähtävillä olosta.

Kaavahankkeen vaiheet, aikataulu ja suunnitteluun osallistuminen

Osayleiskaavaprosessi kestää arviolta kaksi vuotta. Prosessiin kuuluu aloitusvaihe, luonnosvaihe, ehdotusvaihe ja hyväksymisvaihe. Aloitusvaiheessa laaditaan osallistumis- ja arviointisuunnitelma, joka sisältää alueen vaihtoehtoiset kehityskuvat. Luonnosvaiheessa laaditaan yksi tai useampi osayleiskaavaluonnos. Ehdotusvaiheessa laaditaan osayleiskaavaehdotus. Hyväksymisvaiheessa tehdään viimeiset tarkistukset kaavakarttaan ja selostukseen. Osayleiskaavan hyväksyy valtuusto.

Ketkä voivat osallistua?

Kaikkia niitä, joiden asumiseen, työntekoon tai muihin oloihin kaava saattaa huomattavasti vaikuttaa, kutsutaan osallisiksi. Osallisilla tulee olla mahdollisuus osallistua kaavan valmisteluun, arvioida kaavoituksen vaikutuksia ja lausua kirjallisesti tai suullisesti mielipiteensä asiasta. Myös sellaiset viranomaiset ja yhteisöt, joiden toimialaa suunnittelussa käsitellään, ovat osallisia.

Alustavan tarkastelun perusteella Ruutana-Tarastenjärvi-Asema osayleiskaavan osallisia ovat

- alueen asukkaat ja maanomistajat,
- alueella toimivat yritykset, yhdistykset ja yhteisöt, mm. asukasyhdistykset ja urheiluseurat,
- naapurikunnat,
- eri viranomaiset, mm. Pirkanmaan ELY-keskus, Pirkanmaan liitto, Pirkanmaan maakuntamuseo, Väylävirasto, Puolustusvoimat,
- Kaupungin toimialat ja organisaatiot sekä
- muut ilmoituksensa mukaan.

Osayleiskaavan vaiheet ja aikataulu

ALOITUSVAIHE

2023

Viranomaisneuvottelu

Osallistumis- ja arviointisuunnitelma (OAS) nähtäville, elinympäristölautakunta, kaupunginhallitus

Nähtävillä olosta tiedotetaan kuulutuksella kaupungin verkkosivuilla ja Kangasalan Sanomissa sekä kaavan sähköpostilistalla

Esittelytilaisuus

Karttapohjainen osalliskysely

Voit tutustua OAS:aan ja jättää mielipiteen

2023–24

Osallisten palaute osallistumis- ja arviointisuunnitelmasta ja kehityskuvista, *elinympäristölautakunta, kaupunginhallitus*

**LUONNOSVAIHE
2024**

Kaavaluonnoksen valmistelu, selvitysten laatiminen
Kaavaluonnos ja muu valmisteluaineisto nähtäville
Nähtävillä olosta tiedotetaan kuulutuksella kaupungin verkkosivuilla ja Kangasalan Sanomissa sekä kaavan sähköpostilistalla

Esittelytilaisuus

Mielipiteet ja lausunnot luonnoksesta

Voit tutustua kaavaluonnokseen ja jättää mielipiteen

2024

Kaavaluonnoksen palauteraportti, *elinympäristölautakunta, kaupunginhallitus*

**EHDOTUSVAIHE
2025**

Kaavaehdotuksen laatiminen, mahdolliset lisäselvitykset
Kaavaehdotus nähtäville
Nähtävillä olosta tiedotetaan kuulutuksella kaupungin verkkosivuilla ja Kangasalan Sanomissa sekä kaavan sähköpostilistalla

Esittelytilaisuus

Muistutukset ja lausunnot kaavaehdotuksesta

Voit tutustua kaavaehdotukseen ja jättää muistutuksen

2025

Kaavaehdotuksen palauteraportti, *elinympäristölautakunta, kaupunginhallitus*
Kaupungin perustellut kannanotot muistutuksiin ja lausuntoihin

**HYVÄKSYMINE
2025**

Vähäiset tarkistukset osayleiskaavaan, tarvittaessa viranomaisneuvottelu
Osayleiskaavan hyväksyminen, elinympäristölautakunta, kaupunginhallitus, valtuusto

Hyväksymisestä tiedotetaan kaavan verkkosivulla ja sähköpostilistalla

Mahdollisuus tehdä hyväksymispäätöksestä valitus hallinto-oikeuteen

KAAVAN VOIMAANTULO

Osayleiskaava tulee voimaan kaupungin sähköisellä ilmoitustaululla julkaistavalla kuulutuksella

Mistä ja miten toivomme mielipiteitä ja kommentteja?

Aloituvaiheessa 2023 toivomme tietoa alueen ominaisuuksista asukkailta ja alueen käyttäjiltä. Esimerkiksi missä kohtaa alueella rankkasateet voivat aiheuttaa tulvia, liikenneturvallisuudessa on parannettavaa, mistä on tehty havaintoja harvinaisemmista eläin- tai kasvilajeista tai missä on tärkeä ulkoilun tai virkistyksen reitti. Lisäksi toivomme mielipiteitä erityisesti osayleiskaavatyöhön osallistumisesta, tarvittavista selvityksistä ja arvioitavista vaikutuksista sekä Ruutanalan alueen kehityskuvavaihtoehtoista.

Luonnosvaiheessa 2024 toivomme mielipiteitä erityisesti osayleiskaavaluonnoksesta ja sen sisällöstä. Kaavan ratkaisusta, jotka liittyvät uusiin asuinalueisiin, yritysalueisiin, liikenne- ja viherverkkoon.

Mielipiteiden, muistutusten ja lausuntojen vastaanotto

Kangasalan kaupunki / Elinympäristölautakunta, PL 50 (käyntiosoite Urheilutie 13), 36201 Kangasala tai kaavoitus@kangasala.fi

Mielipiteiden antamisessa ja käsittelyssä pyritään hyödyntämään karttapohjaista palautejärjestelmää.

Yhteystiedot

Kaavan laatija

Kangasalan kaupungin tekninen keskus / Kaavoitus
Urheilutie 13 (PL 50)
36200 Kangasala

Yhteystiedot

Kaupunginarkkitehti Anna-Leena Lehtiniemi
anna-leena.lehtiniemi@kangasala.fi, puhelin 040 133 6773

Suunnitteluarkkitehti Jenni Joensuu-Partanen
jenni.joensuu-partanen@kangasala.fi, puhelin 040 133 6469

Kaavasunnittelija Ani Vihervaara
ani.vihervaara@kangasala.fi, puhelin 040 595 2234

Ota yhteyttä ja kysy lisää. Autamme mielellämme.